

T.C.
FIRAT ÜNİVERSİTESİ
SOSYAL BİLİMLER ENSTİTÜSÜ
MÜZİK ANABİLİM DALI

TÜRK DİN MÛSİKÎSİ ÜSTÂDLARINDAN
SEBİLCİ HÛSEYİN EFENDİ

YÜKSEK LİSANS TEZİ

DANIŞMAN
Yrd. Doç. Dr. Yavuz DEMİRTAŞ

HAZIRLAYAN
Ali POLATTEMİR

ELAZIĞ-2014

T.C.
FIRAT ÜNİVERSİTESİ
SOSYAL BİLİMLER ENSTİTÜSÜ
MÜZİK ANA BİLİM DALI

TÜRK DİN MÜSİKİSİ ÜSTÂDLARINDAN SEBİLCİ HÜSEYİN EFENDİ

YÜKSEK LİSANS TEZİ

DANIŞMAN
Yrd. Doç. Dr. Yavuz DEMİRTAŞ

HAZIRLAYAN
Ali POLATTEMİR

Jürimiz, tarihinde yapılan tez savunma sınavı sonunda bu yüksek lisans tezini oy birliği / oy çokluğu ile başarılı saymıştır.

Jüri Üyeleri:

- 1.
- 2.
- 3.

F. Ü. Sosyal Bilimler Enstitüsü Yönetim Kurulunun tarih ve sayılı kararıyla bu tezin kabulü onaylanmıştır.

Prof. Dr. Zahir KIZMAZ
Sosyal Bilimler Enstitüsü Müdürü

ÖZET

Yüksek Lisans Tezi

Türk Din Mûsikîsi Üstâdlarından Sebilci Hüseyin Efendi

Ali POLATTEMİR

Fırat Üniversitesi

Sosyal Bilimler Enstitüsü

Mûzik Anabilim Dalı

Türk Sanat Müziği Bilim Dalı

Elazığ – 2014, Sayfa: IX + 91

İslam Dinî, güzel sanatlarımızın her alanında olduğu gibi, büyük ve köklü bir yapıya sahip olan Mûsikîmiz üzerinde de etkisini yoğun bir şekilde hissettirmiştir. Bu etkiyle beraber birçok sanatkârimiz, Türk Mûsikîsi içerisinde kendine has özelliklere sahip yeni türler ve bu türlerde eserler vücuda getirmişlerdir. Meydana getirilen bu eserler, Mûsikîmizin “Dinî” ve “Lâ-Dinî” olarak ikiye ayrılmasına vesile olmuştur.

Lâ-Dinî Türk Mûsikîsi’nde olduğu gibi kendine has özellikleri olan Türk Din Mûsikîsi’nde de birçok sâzende, hânende ve bestekâr yetişmiş, bu Mûsikî türünü yaptıkları katkılarla zirveye ulaştırmışlardır. Söz konusu bu mûsikîşinaslardan biri de hiç şüphesiz, çalışmamıza konu olan Sebilci Hüseyin Efendi’dir. Çalışmamız bu değerli mûsikîşinasın hayatını, sanatçı kişiliğini, İlâhî Formunda bestelediği on tane eserinin tür ve biçim yönünden ele alınıp incelenmesini ve bu eserlerin müzikal analizlerini konu edinmiştir.

Anahtar Kelimeler: Sebilci Hüseyin Efendi, Sâzende, Hânende Mersiyehân, Gazelhân, Türk Din Mûsikîsi.

ABSTRACT

Master Thesis

**Sebilci Huseyin Efendi Who is One Of The Masters Of The
Turkish Religious Music**

Ali POLATTEMİR

**The University of Fırat
The Institute of Social Science
The Department of Music
Elazığ – 2014, Page: IX + 91**

İslam Religious, as in all every areas of our fine art, make feel its intensively effect on the Turkish Music which has a great and well established structure, too. With this effect, plenty of musicians have made new types which has specific characteristic in Turkish Music and new works in these types. These Works had caused to is divided two as Religious and Non-Religious of our Turkish Music.

Like Non religious Music, plenty of Musicians who plays Turkish Instrument, singers and composers were trained in Turkish Religious Music which has specific characteristic, too. They provided this type of music to reach peak levels with their assistances. One of these assessment roll musicians is Sebilci Hüseyin Efendi who comes up for our work without a shadow of doubt. Our study have addressed this valuable Turkish Musician's life, artist personality, by examining ten works which he composed in hymn form with regard to type and form and of these Works musical analysis.

Keyword: Sebilci Hüseyin Efendi, Musician who plays Turkish Instrument, Singer Of Turkish Music, Dirge Singer, Ghazal Singer, Turkish Religious Music.

İÇİNDEKİLER

ÖZET	II
ABSTRACT.....	III
İÇİNDEKİLER	IV
ÖN SÖZ	VIII
KISALTMALAR.....	IX
GİRİŞ.....	1

BİRİNCİ BÖLÜM

1. SEBİLCİ HÜSEYİN EFENDİ'NİN HAYATI VE SANATÇI KİŞİLİĞİ	2
1.1. Hayatı.....	2
1.2. Lakabı	3
1.3. Sanatçı Kişiliği	3
1.3.1.Hânendeliği	6
1.3.1.1.Gazelhânlığı	7
1.3.1.2. Mersiyehânlığı.....	7
1.3.2. Bestekârlığı	7
1.3.3. Sâzendeliği	8
1.3.4. Üstâdları.....	9
1.3.5. Talebeleri	9

İKİNCİ BÖLÜM

2. ESERLERİNİN TÜR VE BİÇİM YÖNÜNDE İNCELENMESİ	10
2.1. Uşşâk İlâhî: “Âbidân-ı Mustafâ’yız Biz Hüseyinîlerdeniz”	13
2.1.1. Eser Hakkında Genel Saptamalar	13
2.1.2. Eser Hakkında Özel Saptamalar	14
2.1.2.1. Makamsal Özellikleri	14
2.1.2.2. Usûl Özellikleri	15
2.1.2.3. Biçim Özellikleri	15
2.1.2.4. Tür Özellikleri	16
2.1.2.5. Sözel Özellikleri	16
2.2. Uşşâk İlâhî: “Şu Benim Dîvâne Gönlüm Yine Hûbdan Hûba Düştü”	16
2.2.1. Eser Hakkında Genel Saptamalar	16
2.2.2. Eser Hakkında Özel Saptamalar	17

2.2.2.1. Makamsal Özellikleri	17
2.2.2.2. Usûl Özellikleri	17
2.2.2.3. Biçim Özellikleri	18
2.2.2.4. Tür Özellikleri	18
2.2.2.5. Sözel Özellikleri	18
2.3. Râst İlâhî: “Ey Güzellerden Güzel Rûhum Resûl-i Kibriyâ”	19
2.3.1. Eser Hakkında Genel Saptamalar	19
2.3.2. Eser Hakkında Özel Saptamalar	19
2.3.2.1. Makamsal Özellikleri	19
2.3.2.2. Usûl Özellikleri	20
2.3.2.3. Biçim Özellikleri	21
2.3.2.4. Tür Özellikleri	21
2.3.2.5. Sözel Özellikleri	21
2.4. Râst İlâhî: “Gül Yüzünü Rüyamızda Görelim Yâ Resûlallah”	21
2.4.1. Genel Saptamalar	21
2.4.2. Eser Hakkında Özel Saptamalar	22
2.4.2.1. Makamsal Özellikleri	22
2.4.2.2. Usûl Özellikleri	23
2.4.2.3. Biçim Özellikleri	23
2.4.2.4. Tür Özellikleri	23
2.4.2.5. Sözel Özellikleri	23
2.5. Hicaz İlâhî: “Ey Hâlik u Ey Lâyezâl”	24
2.5.1. Genel Saptamalar	24
2.5.2. Eser Hakkında Özel Saptamalar	24
2.5.2.1. Makamsal Özellikleri	24
2.5.2.2. Usûl Özellikleri	26
2.5.2.3. Biçim Özellikleri	26
2.5.2.4. Tür Özellikleri	26
2.5.2.5. Sözel Özellikleri	26
2.6. Nihâvend İlâhî: “Güzel Âşık Cevrimizi Çekemezsin Demedim mi?”	27
2.6.1. Genel Saptamalar	27
2.6.2. Eser Hakkında Özel Saptamalar	27
2.6.2.1. Makamsal Özellikleri	27

2.6.2.2. Usûl Özellikleri	28
2.6.2.3. Biçim Özellikleri	28
2.6.2.4. Tür Özellikleri	29
2.6.2.5. Sözel Özellikleri	29
2.7. Nihâvend İlâhî: “Âlem-i Dilde Acep Kâşânemiz Var Bizim”	29
2.7.1. Genel Saptamalar	29
2.7.2. Eser Hakkında Özel Saptamalar	30
2.7.2.1. Makamsal Özellikleri	30
2.7.2.2. Usûl Özellikleri	31
2.7.2.3. Biçim Özellikleri	31
2.7.2.4. Tür Özellikleri	31
2.8. Hüzûâm İlâhi : “Zâlimler El Vurup”	32
2.8.1. Genel Saptamalar	32
2.8.2. Eser Hakkında Özel Saptamalar	32
2.8.2.1. Makamsal Özellikleri	32
2.8.2.2. Usûl Özellikleri	33
2.8.2.3. Biçim Özellikleri	33
2.8.2.4. Tür Özellikleri	33
2.8.2.5. Sözel Özellikleri	34
2.9. Segâh İlâhî: “Sordum Sarı Çiçeğe”	34
2.9.1. Genel Saptamalar	34
2.9.2. Eser Hakkında Özel Saptamalar	35
2.9.2.1. Makamsal Özellikleri	35
2.9.2.2. Usûl Özellikleri	36
2.9.2.3. Biçim Özellikleri	36
2.9.2.4. Tür Özellikleri	36
2.9.2.5. Sözel Özellikleri	36
2.10. Muhayyer İlâhî: “Allah Emrin Tatalım Gel Zikredelim Hakk’ı”	37
2.10.1. Genel Saptamalar	37
2.10.2. Eser Hakkında Özel Saptamalar	38
2.10.2.1. Makamsal Özellikleri	38
2.10.2.2. Usûl Özellikleri	38
2.10.2.3. Biçim Özellikleri	38

VII

2.10.2.4. Tür Özellikleri	39
2.10.2.5. Sözel Özellikleri	39
SONUÇ	40
KAYNAKLAR	42
EKLER	44
EK 1. ESERLER LİSTESİ	44
EK 2. NOTALAR	45
EK 3. FOTOĞRAF ALBÜMÜ	88
ÖZGEÇMİŞ	91

ÖN SÖZ

Geleneksel Türk Mûsikîsi içerisinde, Bestekâr, Hânende, Sâzende, Gazelhân, Mersiyehân ve Zâkirbaşı olmak gibi çok önemli görevleri icra eden ve mûsikî geçmişimizin bugünlere ulaşmasını sağlayan birçok sanatkâr yer almaktadır. Türk Mûsikîsi'nin nazariyatını ve tavrını, meşk silsilesi yoluyla aktararak, Türk Mûsikîsi'nin bugünkü zengin yapısına ulaşmasını sağlayan bu sanatkârların her biri büyük önem arz etmektedir. Bu nedenle biz de yapmış olduğumuz çalışmamızda yukarıda zikrettiğimiz özelliklerin neredeyse hepsine sahip olan, Türk Din Mûsikîsi Üstâdlarından Sebilci Hüseyin Efendi'yi incelemeye çalıştık.

Çalışmamızın birinci bölümünde, “Sebilci Hüseyin Efendi'nin Hayatı ve Sanatçı Kişiliği” başlığı altında hayatı ve sanatçı kişiliği, Hânendeliği, Mersiyehanlığı, Gazelhânlığı, Bestekârlığı, Sâzendeliği, Üstâdları ve Talebeleri hakkında bilgiler verdik.

Çalışmamızın ikinci ve son bölümünde ise, “Eserlerinin Tür ve Biçim Yönünden İncelenmesi” başlığı altında, Sebilci Hüseyin Efendi'nin İlâhî formunda bestelediği on tane eserini inceleyerek müzikal analizlerini yaptık. Çalışmamızı, “Sonuç”, “Kaynaklar”, Sebilci Hüseyin Efendi'nin eserlerine ait notaların yer aldığı ve resimlerinin olduğu “Ekler” ve “Öz Geçmiş” bölümleri ile tamamladık. Yaptığımız çalışmanın bu konularda yapılmış veya yapılacak olan araştırmalara, müziğimize, kültürümüze, bir katkı olması en büyük dileğimizdir.

Kaynaklar konusunda mülakatkarından istifade ettiğim Sayın Mustafa ÖZORUÇ'a, ve Sayın Ahmet GÜL'e, Hüseyin Sebilci Efendi ile ilgili kayıtları bulmamda bana yardımcı olan İnşaat Mühendisi Sayın Tevfik BİLDİK'e, çok değerli bilgilerinden istifade ettiğim, Baskil İmam Hatip Ortaokulu Müdür Yardımcısı Sayın Haluk YAMAN'a ve Sayın Ali ELYAS'a, Fırat Üniversitesi Devlet Konservatuvarı Öğretim Görevlileri Sayın Mahmut İNANÇ'a, Sayın Burak KOÇER'e, Sayın Öner KOVA'ya, Sayın Mustafa ÖZTÜRK'e, çalışmalarım süresince sabırla bana destek olan değerli eşim Şerife POLATTEMİR ve canım kızım Ruşen'e ayrıca bu çalışmada bana desteğini bir an olsun esirgemeyen danışman hocam Yrd. Doç. Dr. Yavuz DEMİRTAŞ'a, sonsuz saygı, sevgi ve şükranlarımı sunarım.

KISALTMALAR

- age.** : Adı Geçen Eser
agm. : Adı Geçen Makale
Ar. : Arapça
ay. : Aynı Yer
bk. : Bakınız
C. : Cilt
Far. : Farsça
Gsm : Geleneksel Sanat Müziği
Hz. : Hazret
Krş. : Karşılaştırmamız
s. : Sayfa
S : Sayı
s.a.v. : Sallallahü Aleyhi ve Sellem
ss. : Sayfalar arası
TDV : Türkiye Diyanet Vakfı
vb. : Ve benzeri
vs. : Vesaire

GİRİŞ

Çok geniş bir coğrafya içinde, yüzyıllar boyunca hüküm sürmüş olan Türkler, birçok farklı medeniyetle bir arada yaşamıştır. Yaşamın her alanında olduğu gibi farklı kültürlerin birbirini etkilemesi, kültürel alanda da gelişmeye ve zenginleşmeye sebebiyet vermiştir. Bu gelişme ve zenginleşme, doğal olarak kültürel alanın en önemli unsurlarından biri olan mûsikîde de kendini göstermiştir. İnanca dayalı olması sebebiyle, mûsikînin bir şubesi olan Dinî Mûsikî de her dinin kendi mensupları arasında icra edilmiştir. Bu sebeple gelişimini kendi bünyesi içinde sürdüren Türk Din Mûsikîsi icra üslûbundaki sadeliğine rağmen, dinleyene hissettirdiği duygularla çok zengin bir yapıya ulaşmıştır. Şüphesiz bu yapının, bugünkü zenginliğine ulaşmasını sağlayanlar, mûsikîmize hizmet eden bestekârlarımız, hânendelerimiz ve sâzendelerimiz olmuştur.

Çalışmamıza konu olan Sebilci Hüseyin Efendi, Türk Din Mûsikîsi içerisinde birçok önemli vasfı bünyesinde barındıran, bu mûsikînin zenginleşmesine ve gelişmesine büyük katkı sağlayan nadir şahsiyetlerden biridir. Ancak bu önemli sanatkârımız hakkında, kaynaklarda neredeyse hiçbir bilgiye rastlanmamış, daha çok dostlarıyla ve aile bireyleriyle yapılan görüşmelerle hayatı ve sanatkârlığı hakkında bilgi edinilmeye çalışılmıştır. Ayrıca okuduğu kasîde, gazel, mersiye, mevlid ve ilâhîler dijital ortamlardan dinlenerek, onun mûsikî tavrına yönelik fikir ve yorumlar elde edilmeye çalışılmıştır.

Çalışmamızda; Sebilci Hüseyin Efendi'nin hayatından bahsedilerek, "Sanatçı Kişiliği" başlığı altında Hânendeliği, Gazelhânlığı, Mersiye hânlığı, Bestekârlığı, Sâzendeliği gibi vasıfları anlatılmış, Üstâdları ve Talebeleri hakkında bilgilere yer verilmiştir. Ayrıca en çok bilinen ve icra edilen eserlerinden on tanesi, tür ve biçim yönünden incelemeye tabi tutularak müzikal analizleri yapılmıştır.

Türk Din Mûsikîsi'ndeki eserler, türleri, biçimleri, icra şekilleri, söz ve nağme yapıları gibi özellikleri bakımından Türk Mûsikîsi içerisinde önemli bir yere sahiptir. Dinî Mûsikîmizin sahip olduğu bu özelliklerin incelenerek tespit edilmesi önem arz etmektedir. Çalışmamızda, Sebilci Hüseyin Efendi'nin hayatı ve sanatkârlığı hakkında bilgi verilerek tanınması, eserlerinin tür, biçim, usûl, makam, seyir ve güfte yapısı yönünden incelenerek tespit edilmesi, tavrının unutulmaması ve günümüze aktarılması amaçlanmıştır.

BİRİNCİ BÖLÜM

1. SEBİLCİ HÜSEYİN EFENDİ'NİN HAYATI VE SANATÇI KİŞİLİĞİ

1.1. Hayatı

Sebilci Hüseyin Efendi, Hicrî 1310 Mîlâdî 1894 yılında İstanbul'un Fâtih ilçesinde, Çarşamba semtindeki Sultan Selim Mahallesi'nde, Çukurbostan'da dünyaya gelmiştir. Annesinin ismi Âmine, babasının ismi İhsân'dır. Mazhar adında bir kardeşi ve Sadeddin adında da bir ağabeyi olmak üzere üç kardeşlerdir.¹ Seyyid bir soydan gelmektedir. Kasımpaşa'daki Hasan Hüsâmettin Uşşâkî Dergâhı Şeyhi Saadettin Efendi'nin torunu olup, Hüsâmettin Uşşâkî'nin neslindedir. Amcası ise, dönemin önemli Uşşâkî şeyhlerinden Kasımpaşa tekkesi postnişîni Mustafa Hilmi Sâfi Efendi'dir.²

Sebilci Hüseyin Efendi'nin hanımının ismi Memnûne'dir. Topkapı'da evlendiği Memnûne Hanım'dan Şemsettin, Zeki ve Fatma isimli üç çocuğu olmuştur. Eşi Memnûne Hanım'ın vefatı dolayısıyla çok üzülen Sebilci Hüseyin Efendi Topkapı'daki evinin ve eşinin bütün eşyalarını dağıtarak çocukları ve kayınvalidesi ile beraber Kasımpaşa'da bir eve taşınmıştır. Sebilci Hüseyin Efendi, kızı Fatma Saime Hanım'ın evlenmesinden sonra ikinci defa evlenmiştir. Bu evliliğinden çocukları olmamıştır. Son zamanlarında ise Üsküdar'da Aziz Mahmud Hüdâî Camii civarında bir daire satın almıştır. Vefat edene kadar da burada ikamet etmiştir. Oğullarından Şemsettin askerdeyken, Zeki ise 1996 yılında kalp rahatsızlığı sonucu vefat etmiştir. Kızı Fatma Saime Hanım hayattadır ve Büyükkada'da ikamet etmektedir.³

Orta boylu ve hafif toplu bir fiziğe sahip olan Sebilci Hüseyin Efendi, mütevazı, edeb dolu, yumuşak tabiatlı, oldukça nazik, sakin konuşan bir zattı. Mutlakiyet, meşrûtiyet ve cumhuriyet devirlerini görmüş bu mûsikîşinas zat, 27 Ağustos 1975 akşamı bir mevlid meclisi dönüşü Üsküdar'da Aziz Mahmud Hüdâî yokuşunda evine dönerken, evinin kapısının önünde aniden vefat etmiştir. Sebilci Hüseyin Efendi'nin cenazesi 29 Ağustos 1975 Cuma günü Üsküdar'da Yeni Valide Sultan Camii'nde öğle namazına müteakip,

¹ Ahmet Gül, *Sebilci Hüseyin Efendi'nin Kızı Fatma Saime Karadoğan ile Yapılan Mülakat*, Büyükkada, İstanbul 1999.

² Mustafa Özoruç, *Sebilci Hüseyin Efendi'nin Talebesi Celal Yılmaz ile Yapılan Mülakat*, Karagümrük, İstanbul 1996.

³ Gül, *ag. mülakat*.

sevenlerinin katıldığı kalabalık bir cenaze töreni ile son yolculuğuna uğurlanmıştır. Bu cenaze törenini bizzat yöneten Muzaffer Ozak'ın gerçekleştirdiği eşsiz zikrullah ve tasavvufi ananeler eşliğinde âlem-i cemâle uğurlanan Sebilci Hüseyin Efendi'nin kabri Karacaahmet mezarlığında Karacaahmet Mescidi'nin bulunduğu adadadır.⁴

1.2. Lakabı

Sebilci Hüseyin Efendi'nin “Sebilci” lakabı ile ilgili şöyle bir rivayet vardır: “Tekkelerin açık olduğu dönemde tekke sakaları, Muharrem ayında ve bazı özel günlerde İmam Hüseyin'in rûhu için kasîde, mersiye ve ilâhî okuyarak halka su dağıtma âdetleri vardı. Masraflarını zenginlerin karşıladığı bu suyu, tekke sakaları ücretsiz olarak halka ikram ederlerdi. Sebilci Hüseyin Efendi, kardeşi Mazhar Efendi ile birlikte sekiz-on yaşından itibaren arkalarında siyah meşinden yapılmış bir elbise, omuzlarında kırba, ellerinde içi ayetlerle süslü taslarla sokak sokak dolaşp mersiyeler okuyarak su dağıtırlardı. Sebilci lâkabını bu hadiseden sonra Hâfız Kemal'in taktığı söylenir. Bu lâkapla meşhur olan Sebilci Hüseyin Efendi, soyadı kanunu ile birlikte "Okurlar" soyadını almıştır. Sebilci Hüseyin Efendi'nin o zamanlar giydiği elbise bugün İnkılâp Müzesi'nde sergilenmektedir.”⁵

1.3. Sanatçı Kişiliği

Sebilci Hüseyin Efendi'nin, Hânendeliği, Gazelhânlığı, Mersiyahânlığı gibi özelliklerine ait bilgiler vermeden önce sanatçı kişiliğini oluşturan bu kavramlara genel bir bakışın gerekli olacağı kanısındayız.

Hânende

Türk Mûsikîsi'nde kullanılan bu kavram için en kapsamlı tanımlamalardan birini yapan Nuri Özcan: “Farsça'da “okuyan, okuyucu” anlamına gelen hânende kelimesi, Türk Mûsikîsi'nde yakın zamanlara kadar gerek tek başına gerekse toplu olarak yapılan mûsikî icrasına sesleriyle katılan erkek ve kadın sanatçıları ifade etmektedir. Hânende karşılığında Arapça'da erkekler için “Mugânnî”, kadınlar için “Mugânniye”, Farsça'da ise “Kavvâl” yanında daha çok “Gûyende” kelimeleri kullanılmıştır...Türk Mûsikîsinde son zamanlara kadar kullanılan hânende kelimesi artık yerini “ses sanatkârı” ifadesine

⁴ Nezih Uzel, “Bestekâr ve Mevlidhân Sebilci Hüseyin”, *Yeşilay Dergisi*, İstanbul 1975, s. 16.

⁵ Uzel, *agm.*, s. 16.

bırakmıştır. XVIII. yüzyılın önemli mûsikîşinaslarından Kantemiroğlu (Dimitrius Cantemir), mûsikînin nefesle ve sazla olmak üzere iki şekilde icra edildiğini, nefesle mûsikî icrasına hânendelik denir.” Şeklinde bir açıklama yapmıştır.⁶

Yılmaz Öztuna ise Hânende kavramını şöyle ifade etmiştir: “(Far.) Okuyucu. Türk Mûsikîsi’nde kadın veya erkek okuyucuya son zamanlara kadar verilen ad. Şimdi “ses sanatkarı” denmektedir.”⁷

Gazel ve Gazelhânlık

Araştırmacılar tarafından Gazel kavramının birçok tanımı yapılmakla birlikte bunlardan bir kaçını şöyle sıralayabiliriz:

“Klasik Türk Müziği içinde de geçen “gazel”, aynı zamanda Divan Edebiyatı’nın da bir türüdür. Gazel, bazı İslam ülkelerinde şiir veya müzikli şiir, şarkı veya halk şarkısı olarak yer almaktadır.”⁸

“Türk Sanat Müziği’nde, taksim gibi doğaçtan (irticalen) çalınan bir tür. Güftesi genellikle gazel biçimindeki şiirlerden seçilmiştir. Usûlü yoktur. Serbest ve kalıpsızdır. Güfte arasında hüzün ifade eden “ah, of, aman, ey yâr vb.” gibi ünlemler kullanılır. En gelişkin söz taksimi bu tip kelimelerin kullanılmadığı gazellerdir.”⁹

“1. Klasik İslam şiirinin en tanınmış ve en çok kullanılmış şekli...Gazel nazariyatta 5-15 beyit olur. En çok 5-8 beyitli gazellere tesadüf edilir. İlk beytin mısraları aralarında kafiyeli, sonraki bütün beyitlerde ilk mısra serbest, ikinci ‘matla’ denen ilk beyitle kafiyelidir. 2. Türk Mûsikîsi’nde ses ile yapılan taksime de denir... Gazel taksim gibi irticale dayanan bir şekildir. Usûlsüzdür fakat bazı yerlerinde usûle girmesinde mahzur yoktur...”¹⁰

Gazelhânlık kavramı için ise müzik araştırmacıları tarafından yapılan açıklamalardan bir kaçını yine aşağıdaki gibi sıralayabiliriz:

İsmail Hakkı Özkan bu bahis hakkında şu bilgilere yer vermiştir: “Türk söz mûsikîsinde gazel, saz mûsikîsindeki taksim insan sesiyle ve bir güfteye bağlı olarak yapılanıdır.”¹¹

⁶ Nuri Özcan, “Hânende”, *TDV İslam Ansiklopedisi*, İstanbul, 1997, C. XVI, s. 27.

⁷ Yılmaz Öztuna, “Hânende”, *Büyük Türk Mûsikîsi Ansiklopedisi*, C. I-II, Başbakanlık Basımevi, Ankara, 1990, C. I, s. 328.

⁸ Hüseyin Yaltrık, *Tasavvufî Halk Müziği*, TRT Kurumu Müzik Dairesi Başkanlığı, Ankara, 2003, s. 59.

⁹ Ahmet Say, *Müzik Ansiklopedisi*, Sanem Matbaası, Ankara, 1985, s. 527.

¹⁰ Öztuna, “Gazel”, *Büyük Türk Mûsikîsi Ansiklopedisi*, C. I, s. 299.

¹¹ İsmail Hakkı Özkan, “Gazel”, *TDV İslâm Ansiklopedisi*, İstanbul, 1997, C. XIII, s. 442.

Cinuçen Tanrıkorur, gazelhânlığa şöyle bir açıklama getirmiştir. “Bir ses sanatkârının, belli bir güfte üzerine yaptığı irticâli beste. Tınısı güzel olmakla birlikte genişliği de uygun olacak bir sese ek olarak, yüksek makam ve edebiyat bilgisi, ayrıca bestecilik kabiliyeti de gerektiren bu formun güçlüğü iyi icracılarını (gazelhân) azaltmış, teşvik görmemesi de eski itibarını kaybettirmiştir.”¹²

Yılmaz Öztuna ise bu bahisle ilgili şunları zikretmiştir; “(Ar.-Far. “gazel okuyan”). Gazel okuyan, gazel formundaki şiiri taksim eden hânende.”¹³

Mersiye ve Mersiyehânlık

Mersiye kavramı için Ahmet Şahin Ak şöyle bir tanımlama yapmıştır: “Cenaze Salâtlarından sonra ve vefat için okunan Mevlîdler arasından ölülerin hâtırasını yâd için yazılmış ve usûlsüz okunan manzûm eserlere Mersiye denir.”¹⁴

Nuri Özcan ise TDV İslam Ansiklopedisi’nde kaleme aldığı makalede “Mersiye ve Mersiyehânlık” kavramları hakkında şu bilgilere yer vermiştir: “Hz. Hüseyin ve diğer Ehl-i Beyt mensuplarının 10 Muharrem 61 (10 Ekim 680) tarihinde Emevîler tarafından şehid edilmesinin yıl dönümlerinde düzenlenen matem törenlerinde bu olaydan duyulan üzüntüyü dile getiren, sorumlularına lânetler yağdıran Arapça, Farsça ve Türkçe manzumelerin “Mersiyehân” ve “Nevhahân” denilen sanatkârlar tarafından besteli veya irticâli olarak okunması, Dinî Türk Mûsikîsin’de mersiye adı verilen bir icra tarzının doğmasına sebep olmuştur. Mersiyeler, tekkelerde mersiye has tavır ve eda ile bestelenmiş şekliyle veya irticâlen okunurdu... XIX. yüzyılla XX. yüzyılın ilk yarısında özellikle mersiyehan olarak şöhret bulmuş pek çok mûsikîşinas yetişmiştir... Son yılların tanınmış zâkirlerinden Sebirci Hüseyin Efendi’de bunlardandır.”¹⁵

Yılmaz Öztuna bu formun icracısına yönelik şöyle bir açıklamada bulunmuştur: “(khwân, Ar.- Far.). Mersiye okuyan şahıs. Bilhassa Hazret-i Hüseyin vafındaki mersiyeleri okumakla tanınmış ve ihtisas yapmış kimse.”¹⁶

¹² Cinuçen Tanrıkorur, *Osmanlı Dönemi Türk Mûsikîsi*, Dergâh Yayınları, İstanbul, 2011, s. 49.

¹³ Öztuna, “Gazelhân”, *Büyük Türk Mûsikîsi Ansiklopedisi*, C. I, s. 300.

¹⁴ Ahmet Şahin Ak, *Türk Din Mûsikîsi Câmi ve Tekke Mûsikîsi*, Akçağ Yayınları, Ankara, 2009, s. 142.

¹⁵ Özcan, “Mersiye”, *TDV İslâm Ansiklopedisi*, Ankara, 2004, C. XXIX, ss. 219-221.

¹⁶ Öztuna, “Mersiye”, *Büyük Türk Mûsikîsi Ansiklopedisi*, C. I, s. 46.

1.3.1.Hânendeliği

Sebilci Hüseyin Efendi'nin mûsikîye olan aşinalığının çocukluk çağlarından itibaren ailesinin etkisiyle başladığı bilinmektedir. Bu durumu Ahmet Gül, Sebilci'nin Kızı Fatma Saime Hanım ile yaptığı görüşme sonucunda şu şekilde ifade etmiştir: “Sebilci Hüseyin Efendi'nin Annesi Âmine Hanım saray mevlidhânlarındandı. Tekkelerde ilâhîcilik ve zâkirlik yapan babası İhsan Efendi'nin de güzel bir sesi ve mûsikî bilgisi vardı. Sebilci Hüseyin Efendi, babası İhsan Efendi ve kardeşi Mazhar Efendi, cumhur olarak ilâhî okurlar, tek olarak da mersiye icra ederlerdi. Dedelerinden intikal etmiş kendilerine has bir üslûpları vardı.”¹⁷

Rahmi Şenses, Sebilci Hüseyin Efendi'nin dinleyenleri oldukça etkileyen bir sesinin olduğunu “Bugünün Meşhur Huffaz-ı Kirâmı” adlı eserinde yaşanmış bir anıyla şöyle ifade etmiştir: “Bir gün çeşme meydanında yanık sesleriyle hazin hazin mersiyeler okuyarak halkın yanan kalplerini söndürmeye çalıştıkları esnada, tesadüfen oradan geçmekte olan Tophane'de Nusretiye Camii müezzinlerinden merhum Hâfız Kemal Efendi, başında sarığı, arkasında tertemiz cübbesiyle yolun ortasına oturarak “Allah aşkına olsun okumaya devam ediniz” diyerek rica etmiş ve mest olup ağlayarak kendinden geçmişti. Yoldan geçenler, atlı arabalar ve o zamanın atlı tramvayları hep oldukları yerde, âdeta çivilenmiş gibi kalmış, hayran hayran bu âşıkları dinliyorlardı.”¹⁸

Tekkelerin 1925'te kapanmasıyla hânendelik yapmaya başlayan Sebilci Hüseyin Efendi, çeşitli gazinolarda bir fasıl grubuyla beraber hânendelik yapmış, gazeller ve mersiyeler okumuştur. 1950 yılına kadar 25 yıl hânendelik yapmış, bundan sonra hânendeliği bırakarak hayatının geri kalan kısmında sadece zâkirlik ve mevlidhânlıkla meşgul olmuştur.¹⁹ 1967 yılından itibaren vefatına kadar her sene Konya'ya gitmiş ve oradaki özel mevlid meclislerine iştirak etmiştir. Konya'daki sevenleri onun her sene gelişine “Sebilci Sünneti” ismini vermişlerdir.²⁰ Sebilci Hüseyin Efendi ayrıca İstanbul'da, Balıkesir'de, İzmir'de çeşitli özel ve resmî kurumlarda mûsikî dersleri vermiştir.²¹

¹⁷ Ahmet Gül, *Sebilci Hüseyin Efendi'nin kızı Fatma Saime Karadoğan ile yapılan mülakat*, Büyükkada, İstanbul 1999.

¹⁸ Rahmi Şenses, *Bu Günün Meşhur Huffâz-ı Kirâmı*, Hamle Matbaası, İstanbul, 1965, s. 60.

¹⁹ Mustafa Özoruç, *Sefer Dal ile Yapılan Mülakat*, Karagümrük, İstanbul 1996.

²⁰ Ahmet Gül, *Sebilci Hüseyin Efendi'nin Talebesi Hafız Celal Yılmaz ile yapılan mülakat*, Sütüce, İstanbul 1999.

²¹ Gül, *Sebilci Hüseyin Efendinin Kızı Fatma Saime Karadoğan ile Yapılan Mülakat*.

1.3.1.1. Gazelhânlığı

Sebilci Hüseyin Efendi'nin Ses rengi fazla iddialı değildi. Fakat gırtlak nağmeleri ve makam geçkileri ile okuyuşu hemen dikkat çeker ve insan ruhunu okşardı.²² Özellikle gazel ve mevlid okuyuşundaki ağırbaşlılığı, müzikalitesi, okuduğu gazel ve kasîdelerde ortaya koyduğu güzel nağmeler onu mûsikî topluluklarının aranılan ismi haline getirmişti. Bu dönemden sonra iş sıkıntısı çeken Sebilci Hüseyin Efendi icra yönünü zaruri olarak gazelhânlığa ayırmış ve geçimini çoğunlukla bu yolla sağlamıştır. İstanbul, Ankara, İzmir gibi birçok önemli şehirde çeşitli saz topluluklarında gazelhânlık icralarında bulunmuştur.²³

1.3.1.2. Mersiyehânlığı

Sebilci Hüseyin Efendi'nin sahip olduğu, mûsikî kabiliyetlerinin en müstesna olanı şüphesiz ki mersiyehânlığıdır. Ölüm matemi için okunan bu eserler hususunda sahip olduğu bilgi birikimi, onu, yetiştiği çevrede adeta tek isim olarak tanıtmış olup özellikle Kerbelâ matemi ile ilgili okuduğu Hz. Hüseyin Efendimiz ile ilgili mersiyeler, birçok Ehl-i Beyt aşığının kalbini yakmıştır. Sebilci bu mersiyeleri okudukça yanan kalpler ona daha da hürmet göstermiş, Muharrem ayı denince akla gelen ilk isim de Sebilci Hüseyin Efendi olmuştur. Kerbelâ mersiyeleri yanında okuduğu cenaze mersiyeleri ile de önemli bir icracı olmuş Sebilci Hüseyin Efendi'nin bu mersiyelerinden birisi de kayıt altına alınmıştır. İlk Türk Hava şehitlerimiz için okuduğu “Ağla annem, ağlamanın yeridir. Tayyareden düşen oğul Fethi'dir” mısraları ile biten bu meşhur Hava Şehitleri Mersiyesi plak haline gelmiş önemli bir kayıttır. Kendisi için Dinî Mûsikîdeki mersiye formunun son temsilcisi denilebilir. Sebilci Hüseyin Efendi, bundan başka birçok film müziğine de duygulu mersiye ve gazeller okumuştur.²⁴

1.3.2. Bestekârlığı

İcralarındaki üslubu ile adeta son örnekleri bizlere aktarmış olan Sebilci Hüseyin Efendi, yanık ama bir o kadar da vakur sesiyle “Sebilci tavrı” olarak anılacak bir icra üslubunu, mûsikî câmiasına incelenmesi gereken bir tavır olarak kazandırmıştır. Bestelediği eserlerde de bu tavır açıkça görülebilmektedir. Daha sonraki dönemlerde

²² Özoruç, *Ahmet Özhan ile Yapılan Mülakat*, Altunizâde, İstanbul 1996.

²³ Özoruç, *Sebilci Hüseyin Efendi'nin Talebesi Celal Yılmaz ile Yapılan Mülakat*.

²⁴ Özoruç, *Sebilci Hüseyin Efendi'nin Talebesi Celal Yılmaz ile Yapılan Mülakat*.

icralarının yanında besteler de vücuda getirmeye başlayan Sebilci Hüseyin Efendi, ilâhî formunda kırk üç eser bestelemiştir.²⁵ İlâhîlerinde ki usûl ve güfte uygunluğu çok sağlamdır ve bu husus hemen göze çarpar. Sebilci Hüseyin Efendi güftelerini Seyyîd Nizâmoğlu, Yunus Emre, Ümmî Sinan, Aziz Mahmut Hüdâî Hz. gibi şair ve mutasavvıfların şiirlerinden seçmiştir. Peygamber Efendimiz ile ilgili kaleme aldığı bir na'at-ı şerifi bir de ilâhî güftesi bulunmaktadır.²⁶

Sebilci Hüseyin Efendi'nin bir diğer özelliği de kasîdelerinde okuduğu nutku aynen tekrar etmeyiştir. Kendisinden de bir şeyler katarak değişiklik yapardı. Ayrıca Dinî Mûsikîde “perde kaldırma” diye tabir edilen tekke tavrını da çok iyi uygulardı. Sebilci Hüseyin Efendi çok çeşitli sosyal seviyedeki topluluklara hitap etmiştir. Topluluğun seviyesine göre eserlerini seçmiş ve böylece toplumun bütün kesimlerinde hüsnü kabul görmüştür. Bunun sebebi ise Eserlerinde lirik, canlı, coşkulu, melodik ve parlak bir üslûb ortaya koymuş olmasıdır. Böylece bu eserler zamanımızda da rağbet görerek dinlenmekte ve ezberlenmektedir.²⁷

1.3.3. Sâzendeliği

Sebilci Hüseyin Efendi'nin sâzendeliğine dair yazılı kaynaklarda herhangi bir bilgiye rastlanmamıştır. Ancak dinlediğimiz ses kayıtlarına göre özellikle ilâhî icralarında, bendir icra ettiğini söyleyebiliriz. Çünkü Sebilci Hüseyin Efendi küçük yaşlardan itibaren Tekke Mûsikîsi terbiyesiyle yetişmiş, zikir meclislerinde ve meşklerinde yer almıştır. Dolayısıyla bir hânende olarak bu tür meclislerde bulunurken kudüm veya bendir gibi bir ritm sazının icrasından uzak duramayacağı gerçeği, bu kanaatimizi güçlendirmektedir.

²⁵ Bk. Ek 1.

²⁶ İlâhî güftesi için bk. Mâhur İlâhî, Ek 2.

²⁷ Gül, *Sebilci Hüseyin Efendi'nin Talebesi Hafız Celal Yılmaz ile Yapılan Mülakat*.

1.3.4. Üstâdları

Hânendeliğe nasıl başlayıp zaman içerisinde kendisini nasıl geliştirdiğini Rahmi Şenses aynı eserinde: “Mûsikîye ilk olarak annesinden, klâsik parçalar ve ilâhîler meşk ederek başlayan Sebilci Hüseyin Efendi, Bahariyye Mevlevîhanesi kudümzen başısı Şevki Bey’den ve Hüsametdin Dergâhı postnişini amcası İzzet Efendi’den, Kasımpaşa’da, Zâkirbaşı Şeyh Cemal Efendi’den Dinî Mûsikî meşketti. Selânikli Ahmet Bey ve Âdî Abdi Bey’den de Lâ-dinî Mûsikî meşketti... Eski ve meşhur okuyucularımızdan olup fani hayata veda eden fakat isimleri ve şöhretleri ebedi yaşayacak olan (Karabacak Süleyman, Şaşı Osman, Deli Hüseyin) efendilerle mevlid okumuş ve bu vesile ile ün yapmış olup herkesin sevgisini kazanmıştır.” Şeklinde anlatmıştır.²⁸

1.3.5. Talebeleri

Sebilci Hüseyin Efendi’nin yegâne talebesi ve mersiye tavrının son temsilcisi olan, 1941 yılında dünyaya gelen Celal Yılmaz’dır. Şemsinur Özdemir, Celal Yılmaz ile yaptığı mülakatta O’ndan şöyle bahsetmektedir:

“1954 yılında henüz 13 yaşında hâfızlığa çalışırken Kasımpaşa Camii’nde bir mevlid merasiminde Sebilci Hüseyin Efendi’yi ilk kez dinleyen Yılmaz, kendi tabiriyle adeta sarhoş olmuştur. O günden, hocasının vefatına kadar yanından hiç ayrılmayan Yılmaz, Sebilci’nin tarzını şöyle anlatmaktadır:

Bu klasik değil, tekke tarzıdır. Bu havaya girdiğiniz zaman kendinizi o âlemlere götürürsünüz. Tavrı odur. Sebilci’nin türünde, tarzında ve tavrında okuyan kimse yok bugün. O da tekke tavrını aldığı için kendine özgüdür. Onun tavrını yürüten tek talebesi benim. Onun gibi okuyabilmek bana mutluluk veriyor. Konsantre olsam aynen hocam gibi okurum. Ama benden sonra bu tarz tamamen kaybolacak. Kimse artık bunları öğrenmek için uğraşmıyor. Çünkü bu bir sevda işi.

1964 yılında Üsküdar İskele Camii’nde başladığı müezzinlik görevine 1994 yılında Kasımpaşa Camii’nde veda eden Celal Yılmaz, birçok kez Diyanet İşleri Başkanlığı’nın yurtdışındaki organizasyonlarında mevlidler, ilâhîler ve mersiyeler okuyarak katkıda bulunmuştur.²⁹

²⁸ Şenses, *age.*, s. 61.

²⁹ Şemsinur Özdemir, “Mersiyehan Celal Yılmaz”, *Zaman Ailem Dergisi*, İstanbul, 2006, s. 10.

İKİNCİ BÖLÜM

2. ESERLERİNİN TÜR VE BİÇİM YÖNÜNDEN İNCELENMESİ

Sebilci Hüseyin Efendi'nin İlâhî Türünde bestelediği eserleri incelemeye geçmeden önce Türk Din Mûsikîsini ve bu mûsikîde önemli bir yere sahip olan İlâhî Türü hakkında açıklayıcı bilgiler vermekte fayda görüyoruz.

Türk Din Mûsikîsi

“Türk Din Mûsikîsi, 2500 yıllık Türk Mûsikîsi'nin iki ana şubesinden birini teşkil etmektedir. Diğer şube olan Lâ-Dinî Türk Mûsikîsi'nden, güfte, tavr, form vb. gibi yönlerden ayrılan ve kısaca; Türkler'in, kendi dini yaşayışlarıyla İslâmı uzlaştırmaları sonucu ortaya çıkardıkları bir mûsikî çeşidi demek olan Türk Din Mûsikîsi'nin daha geniş bir tanımı şöyle yapılmaktadır: Hz. Peygamber (s.a.v.) ve sahabenin tatbikatı ile İslam tasavvufunun görüşleri doğrultusunda ortaya çıkan Türkler'deki dini hayat, zamanla camilerde, tekkelerde ve çeşitli tarikat toplantılarında yapılan ibadet ve zikir esnasında, birtakım vesilelere binaen ve çeşitli kaideler çerçevesinde icra edilen bir mûsikîyi meydana getirmiş, buna da Türk Din Mûsikîsi adı verilmiştir.”³⁰

İlâhî

Türk Din Mûsikîsi'nde kullanılan bu kavram için en kapsamlı tanımlamalardan birini yapan Yılmaz Öztuna ilâhî'nin tanımını şöyle yapmaktadır: “Arapça bir kelime olan ilâhî, “Allah'a ait” anlamına gelmektedir. Dinî Türk Mûsikîsinde en fazla kullanılan şekil olan ilâhî, Dindışı mûsikîmizin şarkı formuna karşılıktır. Bu küçük formu kısaca “Dinî Şarkı” diye açıklamak mümkündür... İlâhî güfteleri dinî ve daha çok dinî-tasavvufidir. Bilhassa ünlü tarikat müntesiblerinin ve tasavvuf şairlerinin şiirleri seçilir... İlâhî şeklinin şarkı şeklinden ayrıldığı mühim bir hususiyet, yalnız küçük usûllerle değil, büyük usûllerle de bestelenmiş olmalarıdır.

³⁰Yavuz Demirtaş, "Türk Din Mûsikîsi Formları", *Fırat Üniversitesi İlahiyat Fakültesi Dergisi*, 14: 1, Elazığ 2009, s. 213.

İlâhîler, koro hâlinde okunmak üzere yapılmışsa, “cumhur” olabilir. İlâhî, tasavvuf şiirimizde bir formun da adıdır. Bugün elimizde şarkı formundan sonra en çok ilâhî formunda eser vardır.”³¹

Aleaddin Yavaşca ise bu tür hakkında şu tanımlamada bulunmuştur. “Dinî Mûsikîmizde en çok kullanılan bir biçimdir. Kuruluşları, din dışı mûsikîmizdeki dörtlüklerle tekrarlanan küçük şarkılarla, Halk Mûsikîmizdeki türküler gibidir. Yalnız sözleri tasavvufidir ve çoğu tarikat müntesibi şairlerimizin ilâhî aşkla yazdıkları manzumelerden seçilmiştir.”³²

Bunların yanı sıra Ahmet Şahin Ak, “Türk Din Mûsikîsi Cami ve Tekke Mûsikîsi” adlı eserinde bu kavram için şöyle bir açıklama yapmıştır:

“Allah ve Peygamber, ayrıca din adamlarının meziyetleri hakkında yazılmış ve her makamdan çeşitli usûllerle kendine mahsus bir tavırla bestelenmiş Türkçe manzum eserlerdir.”³³

Türk Din Mûsikîsi ve İlâhî türünde verdiğimiz bu özet bilgilerden sonra çalışmamızda kullandığımız inceleme yöntemlerini kısaca şöyle açıklayabiliriz:

Eserlerin türlerinin belirlenmesi ve biçimsel yapılarının ortaya konulmasında Onur Akdoğu'nun tür ve biçim inceleme yöntemleri izlenmiştir.³⁴ Akdoğu, türü belirleyen öğelerin makam, ton, ritm, söz, çalgılar, seslendirme biçimleri(tavır), kullanılan perde ya da ses dizgeleri ile yaşam biçimi olduğunu belirtmiş, Türk Müziği'nin temel ögesinin makamsal olduğunu söyleyerek, bu tür içinde kullanılan ses ya da perde dizgelerinin, çalgıların, seslendirme biçimlerinin, sözel biçim ve içeriğinin ise türü belirleyen diğer öğeler olduğunu ifade etmiştir.³⁵

Biçimi belirleyen temel öğeleri ise:

“Bir türün, dolayısıyla, o türde yazılan bir eserin biçimini belirleyen temel öğeler ise; aynı bir romanda olduğu gibidir. Örneğin, bir romanda, harflerin yan yana gelişiyile kelimeler, kelimelerin yan yana gelişiyile cümlecik, cümleciklerin yan yana gelişiyile paragraf, paragrafların yan yana gelişiyile bölüm, bölümlerin yan yana gelişiyile de eserin kendisinin ortaya çıkması gibi, herhangi bir türde yazılan eserin biçimini de motif, cümlecik, cümle, dönem, bölüm ve bölümlerin ardarda geliş sırası oluşturur.

³¹ Öztuna, “İlâhî”, *Büyük Türk Mûsikîsi Ansiklopedisi*, C. I, s. 385.

³² Alâeddin Yavaşca, *Türk Mûsikî'nde Kompozisyon ve Beste Biçimleri*, İstanbul, 2002, s. 649.

³³ Ak, *age.*, ay.

³⁴ Bu konuda geniş bilgi için bk.: Onur Akdoğu, *Türk Müziğinde Türler ve Biçimler*, Ege Üniversitesi Basımevi, İzmir, 1996.

³⁵ Akdoğu, *age.*, s. 2.

Kısacası, biçimi oluşturan temel ögeler; motif, cümlecik, cümle, dönem ve bölüm olup, tüm bu ögelerin temel taşı ise sestir.”³⁶ Şeklinde açıklayarak eserlerin biçimlerinin nasıl saptanması gerektiğini şöyle belirtmiştir:

“Bir eserin biçiminin saptanabilmesi için, eserin bölümlerinin, bölüm yoksa cümlelerinin öncelikli olarak saptanması gerekir. Bunun için de eser baştan sona seslendirilir ve incelenir.

İnceleme sırasında, eserin biçimini basit olarak anlatabilmek ve aynı basitlikte yazabilmek, anlatımımızı ya da biçime ilişkin yazılı saptamamızı başkalarının kolayca anlayabilmesi için, temel koşuldur. Bu koşulu gerçekleştirmek için, motif ve ezgiye ilişkin baştan bu ana kadar yaptığımız kısaltıların yanında, cümlecik, cümle, söylem, bölüm, köprü adlarıyla andığımız biçimsel ögeleri belirten harflerden yararlanırız. Bu ögeleri belirten ve biçim yazısını oluşturan harfleri açıklayacak olursak:

Biçim Yazısını Belirten Harfler:

1. Cümle: a, b, c, gibi küçük harflerle belirtilir. Şayet eser içinde cümlenin benzeri (çatal, çeşitleme) kullanılmışsa, bu kez, a', b', c' şeklinde harfler yazılır. Aynı cümlenin birden fazla çatalı olması durumunda ise, harfler, a¹, a², a³ şeklinde belirtilir.

2. Cümlecik: a₁, b₁, c₁ şeklinde belirtilir. Şayet aynı cümlecğin benzeri (çatal, çeşitleme) kullanılıyorsa a₁', b₁', c₁' olarak yazıya aktarılır. Eğer aynı cümlecğin birden fazla çatalı kullanılmışsa, bu kez de a₁¹, a₁², a₁³ şeklinde yazılır.

3. Köprü: k harfiye belirtilir. Aynı köprünün çatalları k¹, k², birden fazla köprü varsa k₁, k₂ olarak yazılır.

4. Söylem: s harfiye belirtilir. Birden fazla söylem olduğu takdirde, yazım, s₁, s₂, söylemin benzerleri için de s₁¹, s₁² şeklinde gerçekleştirilir.

5. Bölüm: A, B, C gibi büyük harflerle belirtilir. Aynı bölümün benzeri ise A', B', C' şeklinde yazılır.

Bütün bunlardan başka eser içindeki dönüş işaretleri, aynı nota yazısında olduğu gibi belirtilir.

Tüm bu anlattıklarımız biçim yazısı içinde uygulandığında, çok uzun süren sahifeler dolusu eserlerin dahi, biçimsel açıdan kısa ve basit olarak anlatımı gerçekleşir.

Eserin biçimini belirten yazı, biçimin kurgusunu oluşturur.”³⁷

Onur Akdoğu, Türk Müziği'nde kullanılan biçimler hakkında geniş bilgiler

³⁶ Akdoğu, *age.*, s. 5.

³⁷ Akdoğu, *age.*, ss. 67-68.

vererek, çalışmamızda eserleri incelerken genel olarak karşımıza çıkan şarkı biçiminin kurgusunu şu şekilde belirtmiştir:

“**Şarkı Biçimi:** İki bölümlü sırasal bir biçim içinde yazılmış bir eserde, şayet her bölümün son cümlesi ya da cümleler aynı ise biçimin bu şekline şarkı biçimi denilir. Biçimin kurgusu $A(a+b)+B(c+b)$ şeklindedir.

Bu biçim özellikle 19. yy.’dan başlamak üzere şarkı türü içinde büyük bir yaygınlıkla kullanılmış, dolayısıyla Gsm’de şarkı türünün vazgeçilmez bir biçimi olmuştur. Bu biçim içindeki a cümlesine zemin, b cümlesine nakarat, c cümlesine ise meyan denilmiştir.”³⁸

Çalışmamızda yer alan ve Sebilci Hüseyin Efendi’ye ait olan on adet eser tür ve biçim yönünden belirttiğimiz bu yöntemle incelenerek, aşağıda gösterilmiştir.

2.1. Uşşâk İlâhî: “Âbidân-ı Mustafâ’yız Biz Hüseyinîlerdeniz”

2.1.1. Eser Hakkında Genel Saptamalar

Bestecisi	: Sebilci Hüseyin Efendi
Makamı	: Uşşâk
Usûl	: Düyek
Sözlerin Türü	: Nefes
Sözlerin Biçimi	: Arûz vezni (Fâilâtün / Fâilâtün / Fâilâtün / Fâilün)
Eserin Güfte Yazarı	: Mehmet Ali Hilmi Dede
Biçim	: Şarkı Biçimi
Türü	: İlâhî

Eserin Diğer Nüshâları: Araştırmalarımız sonucunda eserin bir nüshâsı tespit edilmiştir

³⁸ Akdoğu, *age.*, s. 77.

2.1.2. Eser Hakkında Özel Saptamalar

2.1.2.1. Makamsal Özellikleri

Â bi da nı Mus ta fa yız
biz Hü sey ni ler de niz (Al lah)

Eserin zemin kısmında Uşşâk dörtlüsü kullanılarak seyre başlanmış ve Dügâh perdesinde yarım karar verilmiştir. Daha sonra makamın güçlüsü olan Nevâ perdesine, Nevâ perdesi üzerindeki Bûselik dörtlüsünü kullanmadan yarım karar yapmıştır.

Â şı ka nı Mus ta fa yız
biz Hü sey ni ler de niz (Al lah)

Eserin nakarat kısmında ise makamın güçlüsü olan Nevâ perdesi etrafında seyir devam etmekte olup Segâhta Segâhlı kalış yapılmıştır. Daha sonra Hüseyini perdesi üzerinde Hüseyinde Hüseyini ve Hüseyinde Uşşâk, Nevâ perdesi üzerinde de Râst ve Çargâhta Çargâhlı asma kalış yapılarak, Dügâhta ve Nevâ perdesinde yarım karar yapılmıştır.

Ba şı mız top ey le dik şa
hı şe hi dan aş kı na (Al lah)

Eserin meyan kısmında Hüseyini perdesi üzerinde Uşşâk dörtlüsü kullanmış ve Çargâhta Çargâhlı asma kalış yapılmıştır. Daha sonra Nevâ perdesi üzerinde ki Bûselik dörtlüsünü kullanarak Nevâda Bûselik çeşnili yarım karar yapılmıştır.

Eserin son kısmında ise makamın güçlüsü olan Nevâ perdesi etrafında seyir devam etmekte olup Segâhta Segâhlı kalış yapılmıştır. Daha sonra Hüseyinde Hüseyini, Hüseyinde Uşşâk, Nevâda Râst ve Çargâhta Çargâhlı asma kalış yapılarak, Dügâhta Hüseyini beşlisi kullanarak tam karar yapılmıştır.

2.1.2.2. Usûl Özellikleri

Eserin tamamında ika edilen Düyek Usûlü tamamen geleneksel bir anlayış içinde kuvvetli (Düm) ve zayıf (Tek) zamanlar ile ezgisel yapı muntazam bir biçimde ilişkilendirilmiş ve bestelenmiştir.

Düyek Usûlü'nün Şeması

2.1.2.3. Biçim Özellikleri

Hicaz İlâhî şarkı biçimi özelliği taşımakta olup eserin biçim kurgusu aşağıdaki gibidir:

$$A (a + b) + B (c + b)$$

Eserde kullanılan motif, söylem, cümlecik ve cümlelerin tamamında geleneksel bir anlayış hâkimdir. Bestekâr geleneksel ilâhîlerde sıkça kullanılan kalıp motiflere yer vermiştir.

2.1.2.4. Tür Özellikleri

Eserin ait olduğu tür “İlâhî” türüdür. Eser, türüne uygun bir biçimde iki bölümden oluşmaktadır ve türünün özelliklerini yansıtmaktadır. Küçük usûlle bestelenmiş olması da bunun bir kanıtıdır.

2.1.2.5. Sözel Özellikleri

Sebilci Hüseyin Efendi'nin, İlâhî türüne ait incelediğimiz eserin güfte yazarı Mehmet Ali Hilmi Dede olup, vezin yapısı aşağıdaki gibidir:

Fâilâtün / Fâilâtün / Fâilâtün /Fâilün

Âbidân-ı Mustafâ'yız biz Hüseyinîlerdeniz

Âşıkân-ı Mürtezâ'yız biz Hüseyinîlerdeniz

*Hacı Bektaş-ı Veli'dir pîrimiz **Hilmi Dede***

Bende-i Âl-i abâ'yız biz Hüseyinîlerdeniz³⁹

2.2. Uşşâk İlâhî: “Şu Benim Dîvâne Gönlüm Yine Hûbdan Hûba Düştü”

2.2.1. Eser Hakkında Genel Saptamalar

Bestecisi	: Sebilci Hüseyin Efendi
Makamı	: Uşşâk
Usûl	: Sofyan
Sözlerin Türü	: İlâhî
Sözlerin Biçimi	: Hece Vezni 8'li (4+4)
Eserin Güfte Yazarı	: Âşık Kul Yusuf
Biçim	: Şarkı Biçimi
Türü	: İlâhî

Eserin Diğer Nüshâları: Araştırmalarımız sonucunda eserin dört nüshâsı tespit edilmiştir.

³⁹ Güfte için bk. Uşşâk İlâhî Ek. 2.

2.2.2. Eser Hakkında Özel Saptamalar

2.2.2.1. Makamsal Özellikleri

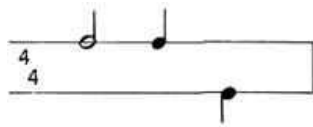
Su be nim di vâ ne gön lüm
Ah ben ni dem vâ şey him ni dem
şu be nim di vâ ne gön lüm
Ah ben ni dem şey him ni dem
Yi ne hub dan hu ba düş tü
Ya ra li yam ki me gi li dem
yi ne hub dan hu ba düş
ya hâ lim ki me arz e dem

Eser Nevâ perdesi civarından seyre başlamış, Dügâh perdesi üzerindeki Hüseyini beşlisini ve Uşşâk dörtlüsü gösterip Dügâh perdesi üzerinde yarım karar yapmıştır. Daha sonra Dügâh perdesi üzerindeki Hüseyini beşlisini ve Uşşâk dörtlüsü tekrar gösterip Çargâh perdesi üzerinde Çargâhlı, Segâh perdesi üzerinde de Segâhlı asma kalış yaparak Dügâh perdesi üzerinde tam karar etmiştir.

2.2.2.2. Usûl Özellikleri

Eserin tamamında ika edilen Sofyan Usûlü tamamen geleneksel bir anlayış içinde kuvvetli (Düm) ve zayıf (Tek) zamanlar ile ezgisel yapı muntazam bir biçimde ilişkilendirilmiş ve bestelenmiştir.

Sofyan Usûlü'nün Şeması



2.2.2.3. Biçim Özellikleri

Uşşâk İlâhî tek bölümlü şarkı biçimi özelliği taşımakta olup eserin biçim kurgusu aşağıdaki gibidir:

A (a + a')

Eserde kullanılan motif, söylem, cümlecik ve cümlelerin tamamında geleneksel bir anlayış hâkimdir. Bestekâr geleneksel ilâhîlerde sıkça kullanılan kalıp motiflere yer vermiştir.

2.2.2.4. Tür Özellikleri

Eserin ait olduğu tür “İlâhî” türüdür. Lakin Eser, türüne uygun bir biçimde iki bölümden oluşmamaktadır. Daha ziyade Nefes türünü andırmaktadır. Dolayısıyla türünün özelliklerini tamamen yansıtmamaktadır.

2.2.2.5. Sözel Özellikleri

Sebilci Hüseyin Efendi'nin, İlâhî türüne ait incelediğimiz eserinin güfte yazarı Âşık Kul Yusuf olup, (4+4) hece vezni ile yazılmıştır.

Şu Benim Dîvâne Gönüm

Yine Hûbdan Hûba Düştü

Mah Cemâlin Şûlesine

Çalkalanıp Göle Düştü

Kul Yusuf'undur Bu Demler

Akıttım Dîdeden Nemler

Benim Çektiğim Sitekler

Yardan Bize Caba Düştü⁴⁰

⁴⁰ Güfte için bkz. Uşşâk İlâhî Ek 2.

2.3. Râst İlâhî: “Ey Güzellerden Güzel Rûhum Resûl-i Kibriyâ”

2.3.1. Eser Hakkında Genel Saptamalar

Bestecisi	: Sebilci Hüseyin Efendi
Makamı	: Râst
Usûl	: Devr-i Hindî
Sözlerin Türü	: Na’at
Sözlerin Biçimi	: Arûz vezni (Fâilâtün / Fâilâtün / Fâilâtün / Fâilün)
Eserin Güfte Yazarı	: Şeyh Hayrullah Tâceddin Efendi
Biçim	: Şarkı Biçimi
Türü	: İlâhî

Eserin Diğer Nüshâları: Araştırmalarımız sonucunda eserin bir nüshâsı tespit edilmiştir.

2.3.2. Eser Hakkında Özel Saptamalar

2.3.2.1. Makamsal Özellikleri

Ey gü zel ler den gü zel rû
hum Re sû li kib ri yâ

Eserin ilk ölçüsünde Râst perdesi civarından seyre başlamış ve ikinci ölçüde Râst perdesi üzerindeki Râst dörtlüsünü göstererek Râst perdesinde yarım kalış yapılmıştır. Üçüncü ölçüde ise Râst perdesi üzerindeki Râst beşlisini gösterdikten sonra Râst üzerinde tam karar etmiştir.

Has ta gön lü me na zar kıl
kal bi me sen sin de vâ

2.3.2.3. Biçim Özellikleri

Râst İlâhî iki bölümlü şarkı biçimi özelliği taşımakta olup eserin biçim kurgusu aşağıdaki gibidir:

$$A (a + b) + B (c + b)$$

Eserde kullanılan motif, söylem, cümlecik ve cümlelerin tamamında geleneksel bir anlayış hâkimdir. Bestekâr geleneksel ilâhîlerde sıkça kullanılan kalıp motiflere yer vermiştir.

2.3.2.4. Tür Özellikleri

Eserin ait olduğu tür “İlâhî” türüdür. Eser, türüne uygun bir biçimde iki bölümden oluşmaktadır ve türünün özelliklerini yansıtmaktadır. Küçük usûlle bestelenmiş olması da bunun bir kanıtıdır.

2.3.2.5. Sözel Özellikleri

Sebilci Hüseyin Efendi'nin, İlâhî türüne ait incelediğimiz eserin güfte yazarı Şeyh Hayrullah Tâceddin Efendi olup, vezin yapısı aşağıdaki gibidir:

Fâilâtün / Fâilâtün / Fâilâtün /Fâilün

Ey güzellerden güzel rûhum Resûl-i Kibriyâ

Hasta gönlüme nazar kıl kalbime sensin devâ

Derdime derman olan ancak cemâlin nûrudur

İsmini anmakla daim her gönül bulur safâ

Cümle âlem halkı muhtaçtır senin ihsânına

Server-i âlem efendim menbâ-i cûd ü sehâ

Hazreti Zehra'ya bahşet Tâci'yi mahşer günü

Ahmed ü Mahmud ebel Kasım Muhammed Mustafa

2.4. Râst İlâhî: “Gül Yüzünü Rüyamızda Görelim Yâ Resûlallah”

2.4.1. Genel Saptamalar

Bestecisi : Sebilci Hüseyin Efendi

Makamı : Râst

Usûl : Düyek

Sözlerin Türü : İlahî
Sözlerin Biçimi : Hece vezni (4+4)
Eserin Güfte Yazarı : Hacı Kişi(Konyalı)
Biçim : Şarkı Biçimi
Türü : İlahî

Eserin Diğer Nüshâları: Araştırmalarımız sonucunda eserin üç nüshâsı tespit edilmiştir.

2.4.2. Eser Hakkında Özel Saptamalar

2.4.2.1. Makamsal Özellikleri

Gül yü zü nü rü yâ mız da
gö re lim yâ Re sû lâl lah

Eserin ilk ölçüsünde Râst perdesi üzerinde Râst beşlisi gösterilmiş ve makamın güçlüsü olan Nevâ perdesi tutulmuştur. İkinci ve üçüncü ölçüde ise Nevâ perdesi üzerinde Nevâda Hicaz dörtlüsü kullanılarak Çargâh perdesi üzerinde Nikrizli asma kalış, Nevâ perdesi üzerinde de Hicazlı yarım kalış yapılmıştır.

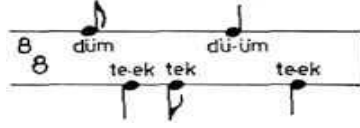
Gül bah çe ne dün ya mız da
gi re lim yâ Re sû lâl lah

Eserin beşinci ölçüsünde Nevâ perdesinden Râst perdesine inici bir Râst beşlisi gösterilmiş ve Dügâh perdesinde Uşşâklı asma kalış yapılmıştır. Daha sonra Râst perdesi üzerindeki Râst beşlisi tekrar gösterilmiş ve Râst üzerinde tam karar edilmiştir.

2.4.2.2. Usûl Özellikleri

Eserin tamamında ika edilen Düyek Usûlü tamamen geleneksel bir anlayış içinde kuvvetli (Düm) ve zayıf (Tek) zamanlar ile ezgisel yapı muntazam bir biçimde ilişkilendirilmiş ve bestelenmiştir.

Düyek Usûlü'nün Şeması



2.4.2.3. Biçim Özellikleri

Râst İlâhî tek bölümlü şarkı biçimi özelliği taşımakta olup eserin biçim kurgusu aşağıdaki gibidir:

A (a + b)

Eserde kullanılan motif, söylem, cümlecik ve cümlelerin tamamında geleneksel bir anlayış hâkimdir. Bestekâr geleneksel ilâhîlerde sıkça kullanılan kalıp motiflere yer vermiştir.

2.4.2.4. Tür Özellikleri

Eserin ait olduğu tür “İlâhî” türüdür. Lakin Eser, türüne uygun bir biçimde iki bölümden oluşmamaktadır. Daha ziyade Nefes türünü andırmaktadır. Dolayısıyla türünün özelliklerini tamamen yansıtmamaktadır.

2.4.2.5. Sözel Özellikleri

Sebilci Hüseyin Efendi'nin İlâhî türüne ait incelediğimiz eserin güfte yazarı Konyalı Hacı Kişi olup, (4+4) hece vezni ile yazılmıştır.

Gül yüzünü rüyamızda

Görelim ya Resûlâllah

Gül bahçene dünyamızda

Girelim ya Resûlâllah

*Hacı der ki kardeşlere
Çok salavat verin resule
Gül yüzünü göre göre
Ölelim ya Resûlâllah⁴¹*

2.5. Hicaz İlâhî: “Ey Hâlik u Ey Lâyezâl”

2.5.1. Genel Saptamalar

Bestecisi	: Sebilci Hüseyin Efendi
Makamı	: Hicaz
Usûl	: Düyek
Sözlerin Türü	: İlâhî
Sözlerin Biçimi	: Hece vezni (4+4)
Eserin Güfte Yazarı	: Sultan II. Mustafa
Biçim	: Şarkı Biçimi
Türü	: İlâhî

Eserin Diğer Nüshâları: Araştırmalarımız sonucunda eserin dört nüshâsı tespit edilmiştir.

2.5.2. Eser Hakkında Özel Saptamalar

2.5.2.1. Makamsal Özellikleri

Ey ha li ku ey le ye zâl
yâ vâ hi dü yâ zel ce lâl zel ce lâl

Eserin ilk ölçüsünde Dügâh perdesi üzerindeki Hicaz beşlisi kullanılarak seyre başlanmış, ikinci ve üçüncü ölçülerde Dik Kürdi perdesi üzerinde asma kalışlar yapılmıştır. Birinci ve ikinci köprü melodisi olan birinci dolap ve ikinci dolapta Dügâh

⁴¹ Güfte için bk. Râst İlâhî Ek 2.

perdesi üzerinde Hicaz drtls kullanılmıřtır. Lakin ikinci dolapta makamın gçls olan Nevâ perdesinde yarım kalıř yapılmıřtır.

Ey pa di řa hı b ze val yes sir le n hay
ral u mur Al lah ral u mur (Saz)

Eserin nakarat kısmında Nevâ perdesi üzerindeki Bselik eřnisi ile seyre devam edilmiř ve birinci dolapta Dgh perdesi üzerinde Hicaz drtls kullanılarak Nevâ perdesinde yarım kalıř yapılmıřtır. İkinci dolapta ise bu sefer Dgh perdesi üzerinde Hicaz beřlisi kullanılarak Hseyni perdesinde yarım kalıř yapılmıřtır.

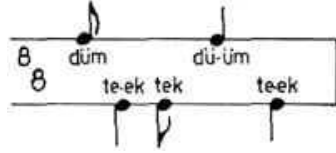
Vak ti se her fer ya dı mız
ar řa ı kar ef ga nı mız
vak ti se her fer ya dı mız
ar řa ı kar ef ga nı mız

Eserin meyan kısmında ise Hseyni perdesi tutulup Nim Hicaz perdesinde kk bir asma kalıř yapılmıř, devamında ise Hseyni perdesi üzerinde yarım kalıř yapılmıřtır. Daha sonra meyanın ilk iki ls aynen tekrar edilmiř, devamında ise Dgh perdesi üzerinde Hicaz drtlsn gstererek Nevâ perdesinde yarım kalıř yapılmıřtır.

2.5.2.2. Usûl Özellikleri

Eserin tamamında ika edilen Düyek Usûlü tamamen geleneksel bir anlayış içinde kuvvetli (Düm) ve zayıf (Tek) zamanlar ile ezgisel yapı muntazam bir biçimde ilişkilendirilmiş ve bestelenmiştir.

Düyek Usûlü'nün Şeması



2.5.2.3. Biçim Özellikleri

Hicaz İlâhî iki bölümlü şarkı biçimi özelliği taşımakta olup eserin biçim kurgusu aşağıdaki gibidir:

$$A (a + b) + B (c + c')$$

Eserde kullanılan motif, söylem, cümlecik ve cümlerin tamamında geleneksel bir anlayış hâkimdir. Bestekâr geleneksel İlâhîlerde sıkça kullanılan kalıp motiflere yer vermiştir.

2.5.2.4. Tür Özellikleri

Eserin ait olduğu tür “İlâhî” türüdür. Eser, türüne uygun bir biçimde iki bölümden oluşmaktadır ve türünün özelliklerini yansıtmaktadır. Küçük usûlle bestelenmiş olması da bunun bir kanıtıdır.

2.5.2.5. Sözel Özellikleri

Sebilci Hüseyin Efendi'nin İlâhî türüne ait incelediğimiz eserin güfte yazarı Sultan II. Mustafa olup, (4+4) hece vezni ile yazılmıştır.

Ey hâlik-u ey lâ yezâl

Yâ vahid-i yâ zel celâl

Ey padişah-ı bî zeval

Yessir lenâ hayral umur

*İkbali asidir garib
Lûtfandan etme bî nasib
Yâ bâki-i hayyü mucib
Yessir lenâ hayral umur⁴²*

2.6. Nihâvend İlâhî: “Güzel Âşık Cevrimizi Çekemezsin Demedim mi?”

2.6.1. Genel Saptamalar

Bestecisi	: Sebilci Hüseyin Efendi
Makamı	: Nihâvend
Usûl	: Düyek
Sözlerin Türü	: Nefes
Sözlerin Biçimi	: Hece vezni (4+4)
Eserin Güfte Yazarı	: Pir Sultan Abdal
Biçim	: Şarkı Biçimi
Türü	: İlâhî

Eserin Diğer Nüshâları: Araştırmalarımız sonucunda eserin üç nüshâsı tespit edilmiştir.

2.6.2. Eser Hakkında Özel Saptamalar

2.6.2.1. Makamsal Özellikleri

Gü zel â şık cev ri mi zi çe ke mez sin de me dim mi

Bu bir rı za lok ma sı dır yi ye mez sin de me dim mi

Eserin ilk iki portesinde de makamın güçlüsü olan Nevâ perdesinden seyre başlanmış, Kürdî perdesinde asma kalış yapılmıştır. İkinci ve üçüncü ölçüde ise Râst perdesi üzerindeki Bûselik beşlisi inici olarak kullanılmış ve son ölçüde tam karar edilmiştir.

⁴² Güfte için bk. Hicaz İlâhî Ek 2.

de me dim mi de me dim mi gö nül sa na söy le me dim mi

Bu bir rı za lok ma sı dır yi ye mez sin de me dim mi

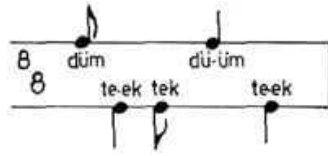
Son

Eserin meyan kısmında ise Nevâ perdesi üzerinde inici bir Hicaz beşlisi kullanılmıştır. Bu çeşni esnasında sırasıyla Gerdâniye ve Evç perdeleri üzerinde asma kalış, Nevâ perdesi üzerinde de yarım kalış yapılmıştır. Daha sonra nakarat cümlesi aynen tekrar edilmiş ve Râst perdesi üzerinde ki Bûselik beşlisi ile tam karar edilmiştir.

2.6.2.2. Usûl Özellikleri

Eserin tamamında ika edilen Düyek Usûlü tamamen geleneksel bir anlayış içinde kuvvetli (Düm) ve zayıf (Tek) zamanlar ile ezgisel yapı muntazam bir biçimde ilişkilendirilmiş ve bestelenmiştir.

Düyek Usûlü'nün Şeması



2.6.2.3. Biçim Özellikleri

Nihâvend İlâhî iki bölümlü şarkı biçimi özelliği taşımakta olup eserin biçim kurgusu aşağıdaki gibidir:

$$A (a + a') + B (c + a')$$

Eserde kullanılan motif, söylem, cümlecik ve cümlelerin tamamında geleneksel bir anlayış hâkimdir. Bestekâr geleneksel İlâhîlerde sıkça kullanılan kalıp motiflere yer vermiştir.

2.6.2.4. Tür Özellikleri

Eserin ait olduğu tür “İlâhî” türüdür. Eser, türüne uygun bir biçimde iki bölümden oluşmaktadır ve türünün özelliklerini yansıtmaktadır. Küçük usûlle bestelenmiş olması da bunun bir kanıtıdır.

2.6.2.5. Sözel Özellikleri

Sebilci Hüseyin Efendi'nin İlâhî türüne ait incelediğimiz eserin güfte yazarı Pir Sultan Abdal olup, (4+4) hece vezni ile yazılmıştır.

*Güzel âşık cevrimizi
Çekemezsin demedim mi?
Bu bir rıza lokmasıdır
Yiyemezsin demedim mi?*

*Pir Sultan'ım der Şâh'ımız
Hakk'a ulaşır râhımız
On iki imam katarımız
Uyamazsın demedim mi?⁴³*

2.7. Nihâvend İlâhî: “Âlem-i Dilde Acep Kâşânemiz Var Bizim”

2.7.1. Genel Saptamalar

Bestecisi	: Sebilci Hüseyin Efendi
Makamı	: Nihâvend
Usûl	: Sofyan
Sözlerin Türü	: İlâhî
Sözlerin Biçimi	: Arûz vezni (Müfteilün / Mefâilün / Müfteilün / Mefâilün)
Eserin Güfte Yazarı	: Hacı Muharrem Hilmi Hz. (Sırrî)
Biçim	: Şarkı Biçimi
Türü	: İlâhî

Eserin Diğer Nüshâları: Araştırmalarımız sonucunda eserin üç nüshâsı tespit edilmiştir.

⁴³ Güfte için bk. Nihâvend İlâhî Ek 2.

2.7.2. Eser Hakkında Özel Saptamalar

2.7.2.1. Makamsal Özellikleri

Â le mi dil de a ceb kâ şâ ne miz var bi zim var bi zim
Şeb o lur çe ki li riz kü şe i in zi vâ ya zi vâ ya

Can a tar şem' i di le per vâ ne miz var bi zim var bi zim
Soh be ti dil dâr iç re gam hâ ne miz var bi zim var bi zim

Eserin ilk ölçüsünde Râst-Nevâ atlaması kullanılarak seyre girilmiş ve ikinci ölçüde Nim Hisar perdesi üzerinde asma kalış yapılmıştır. Eserin üçüncü ölçüsünde Nevâ perdesi üzerinde Hicaz dörtlüsü kullanılmış ve birinci dolaba rast perdesi üzerinde ki Bûselik beşlisi ile gidilmiştir. İkinci dolapta ise Nevâ perdesi üzerinde Hicaz dörtlüsü kullanılarak yarım kalış yapılmıştır. Nakarat kısmında Nevâ perdesinden birinci dolabın ilk perdesi de dahil olan yere kadar inici bir Bûselik beşlisi kullanılmıştır. Bu seyir esnasında Çargâh ve Kürdî perdelerinde asma kalış, birinci dolapta ise Nevâ perdesi üzerinde yarım kalış yapılmıştır. İkinci dolapta da Râst perdesi üzerinde tam karar edilmiştir.

Vâk ti se her de a çı lır â şı kı sâ dık lar
Â le mi kal be se fer et Şır rî gör hik me ti

Bâ de do lu aşk i le mey hâ ne miz var bi zim var bi zim
Sun i Hak la bir i mâ ret hâ ne miz var bi zim var bi zim

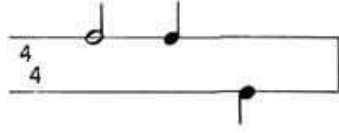
Son

Meyan kısmında ise Gerdâniye perdesi güçlü tutularak seyre başlanmış ve bu perde üzerinde asma kalış yapılmıştır. Daha sonra Nevâ perdesi üzerinde Uşşâk dörtlüsü kullanılarak Uşşâk çeşnisi yapılmıştır.

2.7.2.2. Usûl Özellikleri

Eserin tamamında ika edilen Sofyan Usûlü tamamen geleneksel bir anlayış içinde kuvvetli (Düm) ve zayıf (Tek) zamanlar ile ezgisel yapı muntazam bir biçimde ilişkilendirilmiş ve bestelenmiştir.

Sofyan Usûlü'nün Şeması



2.7.2.3. Biçim Özellikleri

Nihâvend İlâhî iki bölümlü şarkı biçimi özelliği taşımakta olup eserin biçim kurgusu aşağıdaki gibidir:

$$A (a + b) + B (c + b)$$

Eserde kullanılan motif, söylem, cümlecik ve cümlelerin tamamında geleneksel bir anlayış hâkimdir. Bestekâr geleneksel İlâhîlerde sıkça kullanılan kalıp motiflere yer vermiştir.

2.7.2.4. Tür Özellikleri

Eserin ait olduğu tür "İlâhî" türüdür. Eser, türüne uygun bir biçimde iki bölümden oluşmaktadır ve türünün özelliklerini yansıtmaktadır. Küçük usûlle bestelenmiş olması da bunun bir kanıtıdır.

2.7.2.5. Sözel Özellikleri

Sebilci Hüseyin Efendi'nin İlâhî türüne ait incelediğimiz eserinin güftesi yazarı Hacı Muharrem Hilmi Hazretleri olup, vezin yapısı aşağıdaki gibidir:

Müfteilün / Mefâilün / Müfteilün / Mefâilün

Âlem-i dilde aceb kâşânemiz var bizim

Can atar şem'-i dile pervânemiz var bizim

*Âlem-i kalbe sefer et **Sırrîyâ** gör hikmeti*

Sun'-i Hak'la bir imârethânemiz var bizim⁴⁴

⁴⁴ Güfte için bk. Nihâvend İlâhî Ek 2.

2.8. Hüzzâm İlâhi : “Zâlimler El Vurup”

2.8.1. Genel Saptamalar

Bestecisi	: Sebilci Hüseyin Efendi
Makamı	: Hüzzâm
Usûl	: Yürük Semâî
Sözlerin Türü	: Mersiye
Sözlerin Biçimi	: Arûz vezni (Mefûlü / Fâilâtün / Mefûlü / Fâilâtün)
Eserin Güfte Yazarı	: Kâzım Paşa
Biçim	: Şarkı Biçimi
Türü	: İlâhî

Eserin Diğer Nüshâları: Araştırmalarımız sonucunda eserin iki nüshâsı tespit edilmiştir.

2.8.2. Eser Hakkında Özel Saptamalar

2.8.2.1. Makamsal Özellikleri

Zâ lim ler el vu rup hep Şim şî ri can rü bâ ya
Kim ler e der ta ham mül Yâ Rab bu ib ti lâ ya

Şim şî ri can rü bâ ya kas det ti ler se râ pâ
Yâ Rab bu ib ti lâ ya A med e dip vü cû đun

ev lâ dı Mus ta fa ya ev lâ dı Mus ta fa ya
Bin nâ ve ki ka za ya bin nâ ve ki ka za ya

Eserin ilk ölçüsünde Segâh perdesi civarından seyre başlanmış ve makamın güçlü perdesi olan Nevâ perdesinde asma kalış yapılmıştır. Daha sonra Hüzzâm beşlisinin diğer seslerini de kullanarak Segâh perdesinde tam kalış yapılmıştır. Eserin devamında ise zeminde ki melodi yapısı aynen tekrar edilmiştir.

Dev ran o lup mü sâ it ol kav mü bi ha yâ ya
Düş tü Hu seyn a tın dan Sah ra yı ker be lâ ya

ol kav mi bi ha yâ ya / Sah ra yı ker be lâ ya
İ sâl o lun du bir dert ver / Cib ril va rıp ha ber dert

Ser had di in ti hâ ya ya / Sul tâ nı en bi yâ ya
Ser had di in ti hâ ya ya / Sul tâ nı en bi yâ ya

Son

2.8.2.2. Usûl Özellikleri

Eserin tamamında ika edilen Yürük Semâî Usûlü tamamen geleneksel bir anlayış içinde kuvvetli (Düm) ve zayıf (Tek) zamanlar ile ezgisel yapı muntazam bir biçimde ilişkilendirilmiş ve bestelenmiştir.

Yürük Semâî Usûlü'nün Şeması

6
8 düm tek tek düm te-ek

2.8.2.3. Biçim Özellikleri

Hüzzâm İlâhî tek bölümlü şarkı biçimi özelliği taşımakta olup eserin biçim kurgusu aşağıdaki gibidir:

A (a + a')

Eserde kullanılan motif, söylem, cümlecik ve cümlelerin tamamında geleneksel bir anlayış hâkimdir. Bestekâr geleneksel İlâhîlerde sıkça kullanılan kalıp motiflere yer vermiştir.

2.8.2.4. Tür Özellikleri

Eserin ait olduğu tür "İlâhî" türüdür. Eser, türüne uygun bir biçimde iki bölümden oluşmamaktadır ve türünün özelliklerini yansıtmaktadır.

2.8.2.5. Sözel Özellikleri

Sebilci Hüseyin Efendi'nin İlâhî türüne ait incelediğimiz eserinin güftesi yazarı Kâzım Paşa olup, vezin yapısı aşağıdaki gibidir:

Mef'ûlü / Fâilâtün / Mefûlü / Fâilâtün

*Zâlimler el vurub hep şemşîr-i canrübâya
Kasdetdiler serâpâ "Evlâd-ı Mustafâ"ya
Devrân olup müsâid ol kavm-i bî-hayâya
Îsâl olundu bîdâd serhadd-i intihaya*

*Envâ'-ı yârelerden her cânibinde revzen
Kâzım olub nihâyet bî-tâb harb ederken
Düşdü Huseyn atından sahrâ-yı Kerbelâ'ya
Cibrîl var haber ver "Sultan-ı Enbiyâ"ya⁴⁵*

2.9. Segâh İlâhî: “Sordum Sarı Çiçeğe”

2.9.1. Genel Saptamalar

Bestecisi	: Sebilci Hüseyin Efendi
Makamı	: Segâh
Usûl	: Sofyan
Sözlerin Türü	: İlâhî
Sözlerin Biçimi	: Hece Vezni (4+3)
Eserin Güfte Yazarı	: Yunus Emre
Biçim	: Şarkı Biçimi
Türü	: İlâhî

Eserin Diğer Nüshâları: Araştırmalarımız sonucunda eserin iki nüshâsı tespit edilmiştir.

⁴⁵ Güfte için bk. Hüzâm İlâhî Ek 2.

2.9.2. Eser Hakkında Özel Saptamalar

2.9.2.1. Makamsal Özellikleri

Sor dum sa rı çi çe ge ge
Sor dum sa rı ri çi çe ge ge
Sor dum sa rı ri çi çe ge ge

an nen ba ban var mı dir
sen be ni bi var lir mi dir

çi çek de i der yâ der viş ba ba
çi çek de i der der yâ der viş ba ba
çi çek de i der der yâ der viş ba ba

an nem ba bam top rak dir
sen lüm süz yer var mi dir
Yu nus de ğil mi dir

Eser giriş kısmında Segâh makamının beşlisi olan Segâh perdesinde Segâh beşlisi ile seyre başlamamış aksine birinci derece güçlü perdesi olan Evç perdesi civarından seyre başlamış ve bu perde üzerinde asma kalış yapmıştır. Daha sonra ikinci derece güçlü perdesi olan Nevâ perdesi gösterilmiş ve bu perde üzerinde de asma kalış yapılmıştır. Segâh makamının karakteristik özelliği olan diğer asma kalış perdelerinde de kalışlar yapılmıştır.

Hak lâ i lâ he il lâl lah

Al lah lâ i lâ he il lâl lah

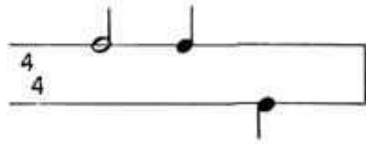
Son

Nakarat kısmında ise Dügâh perdesi üzerinde Hüseyini beşlisini göstererek Nevâ perdesi üzerinde asma kalış yapılmıştır. Daha sonra Segâh perdesi üzerinde Segâh beşlisi tam karar verilmiştir.

2.9.2.2. Usûl Özellikleri

Eserin tamamında ika edilen Sofyan Usûlü tamamen geleneksel bir anlayış içinde kuvvetli (Düm) ve zayıf (Tek) zamanlar ile ezgisel yapı muntazam bir biçimde ilişkilendirilmiş ve bestelenmiştir.

Sofyan Usûlü'nün Şeması



2.9.2.3. Biçim Özellikleri

Segâh İlâhî tek bölümlü şarkı biçimi özelliği taşımakta olup eserin biçim kurgusu aşağıdaki gibidir:

A (a + b)

Eserde kullanılan motif, söylem, cümlecik ve cümlelerin tamamında geleneksel bir anlayış hâkimdir. Bestekâr geleneksel İlâhîlerde sıkça kullanılan kalıp motiflere yer vermiştir.

2.9.2.4. Tür Özellikleri

Eserin ait olduğu tür “İlâhî” türüdür. Eser, türüne uygun bir biçimde iki bölümden oluşmamaktadır ve türünün özelliklerini tamamen yansıtmamaktadır.

2.9.2.5. Sözel Özellikleri

Sebilci Hüseyin Efendi'nin İlâhî türüne ait incelediğimiz eserin güfte yazarı Yunus Emre olup, (4+3) hece vezni ile yazılmıştır.

*Sordum sarı çiçeğe
 Annen baban var mıdır?
 Çiçek der derviş baba
 Annem babam topraktır.*

*Sordum sarı çiçeğe
 Sen beni bilir misin?
 Çiçek der derviş baba
 Sen **Yunus** değil misin?⁴⁶*

2.10. Muhayyer İlâhî: “Allah Emrin Tatalım Gel Zikredelim Hakk’ı”

2.10.1. Genel Saptamalar

Bestecisi : Sebilci Hüseyin Efendi
Makamı : Muhayyer
Usûl : Sofyan
Sözlerin Türü : İlâhî
Sözlerin Biçimi : Hece Vezni (4+3)
Eserin Güfte Yazarı : Şeyh Muhammed Emin Hz.
Biçim : Şarkı Biçimi
Türü : İlâhî

Eserin Diğer Nüshâları: Araştırmalarımız sonucunda eserin iki nüshâsı tespit edilmiştir.

⁴⁶ Güfte için bk. Segâh İlâhî Ek 2.

2.10.2. Eser Hakkında Özel Saptamalar

2.10.2.1. Makamsal Özellikleri

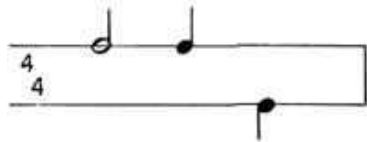
Al lah em rin tu ta lım gel zik re de lim Hak kı
Rı za sı na va ra lım gel zik re de lim Hak kı Son

Eser Muhayyer perdesi civarından seyre başlamış ve Nevâ perdesi üzerinde Râst beşlisini kullanarak asma kalış yapmıştır. Üçüncü ölçüde de bu perde üzerindeki Râst çeşnisi devam etmiştir. Son ölçüde ise Dügâh perdesi üzerinde Hüseyini beşlisini kullanarak tam karar edilmiştir.

2.10.2.2. Usûl Özellikleri

Eserin tamamında ika edilen Sofyan Usûlü tamamen geleneksel bir anlayış içinde kuvvetli (Düm) ve zayıf (Tek) zamanlar ile ezgisel yapı muntazam bir biçimde ilişkilendirilmiş ve bestelenmiştir.

Sofyan Usûlü'nün Şeması



2.10.2.3. Biçim Özellikleri

Segâh İlâhî tek bölümlü şarkı biçimi özelliği taşımakta olup eserin biçim kurgusu aşağıdaki gibidir:

A (a + b)

Eserde kullanılan motif, söylem, cümlecik ve cümlelerin tamamında geleneksel bir anlayış hâkimdir. Bestekâr geleneksel İlâhîlerde sıkça kullanılan kalıp motiflere yer vermiştir.

2.10.2.4. Tür Özellikleri

Eserin ait olduğu tür “İlâhî” türüdür. Eser, türüne uygun bir biçimde iki bölümden oluşmamaktadır ve türünün özelliklerini tamamen yansıtmamaktadır.

2.10.2.5. Sözel Özellikleri

Sebilci Hüseyin Efendi'nin İlâhî türüne ait incelediğimiz eserin güfte yazarı Şeyh Muhammed Emin Hazretleri olup, (4+3) hece vezni ile yazılmıştır.

Allah emrin tutalım

Gel zikredelim Hakkı

Rızasına varalım

Gel zikredelim Hakkı

Sertarik-zâde pirden

Aldı bu zikri sırdan

Sırrında cevlan eden

Gel zikredelim Hakkı⁴⁷

⁴⁷ Güfte için bk. Muhayyer İlâhî Ek 2.

SONUÇ

Tekkelerde yetişen mûsikîşinas şahsiyetler Türk Mûsikîsi içerisinde, Türk Din Mûsikîsi'nin temellerinin oluşmasına vesile olarak önemli birer kaynak olma vasfına ulaşmışlardır. Bu mûsikîşinas şahsiyetler, İlâhî, Kasîde, Mersiye gibi birçok türde eserler vererek Bestekârlık, Hânendelik ve Sâzendelik gibi meziyetleri ile Dinî Mûsikîmize büyük katkılar sağlamışlardır. Çalışmamıza konu olan Sebilci Hüseyin Efendi de bunlardan biridir.

İcra ettiği “sebilcilik” mesleğinde şöhret bulmasıyla birlikte adı her yerde “Sebilci” şeklinde anılagelmiş olan Hüseyin Okurlar, Osmanlı-Türk Tasavvuf Mûsikîsi Kültürü'nün günümüze intikali hususunda önemli kültür köprülerimizden birisi olarak mûsikî tarihimiz içerisinde yerini almıştır. Günümüzde, mûsikî tarihi açısından hayatı ve eserleri ile incelenmeyi bekleyen birçok insan gibi ne yazık ki Sebilci Hüseyin Efendi'nin de hayatı ve mûsikîşinaslığı hakkında hemen hemen hiçbir çalışmanın yapılmadığına şahit olduk.

Akademik bir mûsikî eğitimi olmayan ve meşk usûlü ile yetişen bir bestekâr olan Sebilci Hüseyin Efendi'nin Türk Din Mûsikîsi'ne olan büyük katkısı, bize meşk sisteminin gücünü ve önemini göstermektedir.

Sebilci Hüseyin Efendi'nin hânendeliği, gazelhanlığı, mersiyehanlığı ve bestekârlığı önemle üzerinde durulması gereken özelliklerindedir. Özellikle bestelerinin, mûsikî ile ilgili olsun olmasın her kesimden birçok insanın hafızasında yer etmesi ve yaygın olarak okunması, onun mûsikîye ne kadar hâkim olduğunun ve bestekârlık vasfının ne kadar güçlü olduğunun bir göstergesidir.

Gazel, Kasîde, Mevlid, Mersiye gibi türleri icra ederken; makamlara olan hâkimiyeti, doğaçlamadaki yetkinliği, tiz ve pest perdeler arasındaki yumuşak geçişleri ve sağlam gırtlak yapısı da O'nun hanendelikteki ustalığını kanıtlamaktadır.

Ayrıca Sebilci Hüseyin Efendi'nin mersiye hânlık tavrının mûsikîmizde ayrı bir yerinin olduğu kabul edilmekte ve bu tavır “Sebilci Tavrı” olarak anılmaktadır. Bu tavrın, Dinî Mûsikîmizde öğretilmesi ve üzerinde önemle durulması gerektiği kanaatindeyiz.

Eserleri ile ilgili tespitlerimiz şunlardır:

Çalışmamızda Sebilci Hüseyin Efendi'ye ait olduğu bilinen kırk üç eser tespit edilmiştir. Bu eserlerin makam yapılarını incelediğimizde; dokuzunun Râst makamında,

sekizinin Uşşâk makamında, yedisinin Hicaz makamında, üçünün Sabâ makamında, üçünün Hüzâm makamında, ikişer eserin Nihâvend, Muhayyer, Hüseyini, Mâhur ve Segâh makamlarında, birer eserin ise Isfahan, Bestenigâr ve Sûzinak makamlarında olduğu tespit edilmiştir.

Usûl yapılarını incelediğimizde ise bu kırk üç eserin on yedisinin Düyek, on altısının Sofyan, beşinin Devr-i Hindî, ikisinin Müsemmen, İkisinin Yürük Semâî, birinin de İkiz Aksak usûlünde olduğu görülmüştür.

Çalışmamızda, bestekârımızın en çok bilinen eserlerinden, Râst, Uşşâk, Nihâvend makamlarından ikişer tane, Muhayyer, Hicaz, Hüzâm ve Segâh makamlarından ise her birinden birer tane olmak üzere toplam on adet eser tür ve biçim yönünden incelemeye tabi tutulmuş ve neticede bu eserlerin tamamının ilâhî türünde ve şarkî biçiminde olduğu tespit edilmiştir.

Bu on eserden dördü Sofyan, dördü Düyek, biri Devr-i Hindî, biri ise Yürük Semâî usulündedir. Eserler incelendiğinde usûllerin darp yapısının, eserlerin melodik yapısıyla ve güftelerin prozodik yapısıyla tamamen uyumlu olduğu tespit edilmiştir.

Eserlerin sözlerinin nazım şekillerine baktığımızda ise altı tanesinin İlâhî, iki tanesinin Nefes birer tanesinin de Na'at ve Mersiye türünde olduğu tespit edilmiştir. Ayrıca altı tane eser hece vezni ile dört tane eser de arûz vezni ile yazılmıştır.

Türk Dinî Mûsikîsi'nin gelişmesine, doğru öğrenilmesine ve sevdirilmesine bir hayli katkıda bulunmuş olan Sebilci Hüseyin Efendi ve onun gibi nice mûsikîşinas şahsiyetlerin, yapılan farklı çalışmalar ile gün yüzüne çıkarılarak hatırlanması, kitap ve ansiklopedilerde isimlerinin ve eserlerinin, nitelikli bilgiler ışığında anılması mûsikîmize büyük bir hizmet olacaktır. Ayrıca bu yönde yapılacak olan çalışmaların artması, mûsikîmize hizmet etmiş olanlara hak ettikleri değerin verilmesine de vesile olacaktır. Bir diğer taraftan sonraki nesillere kendi kültürlerini tanımaları ve araştırmaları açısından da kolaylık sağlayacaktır.

Yaptığımız bu çalışmanın daha sonra yapılacak olan çalışmalara ışık tutarak, Sebilci Hüseyin Efendi gibi Türk Din Mûsikîmizdeki nadir mûsikîşinasların ve eserlerinin incelenmesine yardımcı olmasını temenni ediyoruz. Bundan sonra yapılacak olan araştırmaların da Türk Din Mûsikîmizin doğru olarak değerlendirilip, gelecek kuşaklara aktarılması açısından önemli ve değerli olacağı kanaatindeyiz.

KAYNAKLAR

- AK, Ahmet Şahin, *Türk Din Mûsikîsi Câmî ve Tekke Mûsikîsi*, Akçağ Yayınları, Ankara, 2009.
- AKDOĞU, Onur, *Türler ve Biçimler*, Ege Üniversitesi Basımevi, İzmir, 1996.
- DEMİRTAŞ, Yavuz, “Türk Din Mûsikîsi Formları”, *Fırat Üniversitesi İlahiyat Fakültesi Dergisi*, Elazığ, 2009, C.XIV: I, ss. 213-227.
- GÜL, Ahmet, *Sebilci Hüseyin Efendi'nin Talebesi Celal Yılmaz ile Yapılan Mülakat*, İstanbul, 1999.
- _____ *Sebilci Hüseyin Efendi'nin Kızı Fatma Saime Karadoğan ile Yapılan Mülakat*, İstanbul, 1999.
- ÖZCAN, Nuri, “Hânende”, *TDV İslam Ansiklopedisi*, İstanbul, 1997, C. XVI, s. 27.
- _____ “Mersiye”, *TDV İslam Ansiklopedisi*, Ankara, 2004, C. XXIX, ss. 219-221.
- ÖZDEMİR, Şemsinur, “Mersiyehan Celal Yılmaz,” *Zaman Ailem Dergisi*, İstanbul, 2006, S.176, s.10.
- ÖZKAN, İsmail Hakkı, “Gazel”, *TDV İslâm Ansiklopedisi*, İstanbul, 1997, C. XIII, ss. 442-443.
- ÖZORUÇ, Mustafa, *Sefer Dal ile Yapılan Mülakat*, İstanbul, 1996.
- _____ *Sebilci Hüseyin Efendi'nin Talebesi Celal Yılmaz ile Yapılan Mülakat*, İstanbul, 1996.
- _____ *Ahmet Özhan ile yapılan mülakat*, İstanbul, 1996.
- ÖZTUNA, Yılmaz, “Hânende”, *Büyük Türk Mûsikîsi Ansiklopedisi*, C. I-II, Başbakanlık Basımevi, Ankara, 1990, C. I s. 328.
- _____ “Gazel”, *Büyük Türk Mûsikîsi Ansiklopedisi*, C. I, s. 299.
- _____ “Gazelhân”, *Büyük Türk Mûsikîsi Ansiklopedisi*, C. I, s. 300.
- _____ “İlâhî”, *Büyük Türk Mûsikîsi Ansiklopedisi*, C. I, s. 385.
- _____ “Mersiyehân”, *Büyük Türk Mûsikîsi Ansiklopedisi*, C. II, s. 46.
- SAY, Ahmet, *Müzik Ansiklopedisi*, Sanem Matbaası, Ankara, 1985.
- ŞENSES, Rahmi, *Bu Günün Meşhur Huffâz-ı Kirâmı*, Hamle Matbaası, İstanbul, 1965.
- TANRIKORUR, Cinuçen, *Osmanlı Dönemi Türk Mûsikîsi*, Dergâh Yayınları, İstanbul, 2011.
- UZEL, Nezih, “Bestekâr ve Mevlidhân Sebilci Hüseyin”, *Yeşilay Dergisi*, İstanbul, 1975, ss. 16-17.

YALTIRIK, Hüseyin, *Tasavvufi Halk Müziği*, TRT Kurumu Müzik Dairesi Başkanlığı, Ankara, 2003.

YAVAŞCA, Alâeddin, *Türk Mûsikîsi'nde Kompozisyon ve Beste Biçimleri*, Türk Kültürüne Hizmet Vakfı, İstanbul, 2002.

EKLER

Ek 1. Eserler Listesi

Eserin Adı	Makam	Usûl	Güftekâr
Âbidân-ı Mustafâ'yız Biz Hüseyinlerdeniz	Uşşâk	Düyek	Hilmi Dede
Âlem-i Dilde Aceb Kâşanemiz var Bizim	Nihâvend	Sofyan	Hacı Muharrem Hilmi Hz.
Âlemi İhâta Kıldı Ateşiyile	Râst	Müsemmen	?
Allah Emrin Tatalım	Muhayyer	Sofyan	Şeyh Muhammed Emin Hz.
Amenna Söyledik Hem İkrar Ettik	Uşşâk	Sofyan	Mirâtî
Arzum Senin Cemâlinde	Sabâ	Sofyan	Zeyneb Hanım
Bağ-ı Aşkın Andelîbi Hazreti Üftadedir	Râst	Müsemmen	Hüdâî Hz.
Ben Bu Aşkın Mecnûnuyum	Uşşâk	Düyek	?
Bülbüller Sazda	Hüseyini	Düyek	Şeyh Muzaffer Ozak (Aşkî)
Cemâlin Hüsnüne Canlar Fedadır	Muhayyer	Devr-i Hindî	Tâci
Dağlar İle Taşlar İle	Sabâ	Düyek	Yunus Emre Hz.
Derdinle Doldum	Hicaz	Düyek	Nûrî
Dost Bahçesinin Gülleri	Sabâ	Sofyan	Fahreddin Efendi Hz.
Ehl-i Hakka Sıdk İle	Hüseyini	Düyek	?
Ey Benim Devletli Sultânım	Hüzzâm	Devr-i Hindî	Müctebâ
Ey Güzellerden Güzel Rûhum	Râst	Devr-i Hindî	Şeyh Hayrullah Taceddin Ef.
Ey Halik-u Ey Lâyezâl	Hicaz	Düyek	Sultan II. Mustafa
Gaflet Uykusundan	Râst	Sofyan	Genç Abdal
Gece Gündüz Döne Döne	Hicaz	Düyek	Nizamoğlu Seyyid Seyfullah
Gel Sürelim Dem Hû Diyelim	Hicaz	Düyek	Yunus Emre Hz.
Gül Yüzünü Rüyamızda	Râst	Düyek	Hacı Kişi
Güller Sümbüller	Râst	Düyek	?
Güzel Aşık Cevrimizi	Nihâvend	Düyek	Pir Sultan Abdal
Hak Yarattı Âlemi	İsfahan	Düyek	Yunus Emre Hz.
Hakka Çevir Özünü	Bestenigâr	Düyek	?
Matlâ-i Nûr-i İllâhîdir	Hicaz	Devr-i Hindî	?
Medet Allah Sana Sundum Elimi	Mâhur	Düyek	Ümmî Sinan Hz.
Medet Yâ Gavsül Azam	Râst	Sofyan	Şeyh Muzaffer Ozak (Aşkî)
Mevlâm Bana Ver Aşkımı	Râst	İkiz Aksak	Nizamoğlu Seyyid Seyfullah
Miraca Çıkınca Ahmed-i Muhtar	Hicaz	Yürük Semâî	Şeyh Fahreddin Efendi
Muhammed Bağının Gülüdür	Uşşâk	Düyek	Aşık Niyâzî
Mülk-i Bekâdan Gelmişem	Hicaz	Sofyan	Yunus Emre Hz.
Semâdan Sırr-ı Tevhîdi	Râst	Devr-i Hindî	Nûri Sivâsî Hz.
Seyreyleyip Yandım	Sûzinâk	Sofyan	Fehmi
Sordum Sarı Çiçeğe	Segâh	Sofyan	Yunus Emre Hz.
Şu Benim Dîvâne Gönüm	Uşşâk	Sofyan	Kul Yusuf
Taş Atanlara da Yok İntikamın	Segâh	Sofyan	?
Vâsıl Olmaz Kimse Hakka	Uşşâk	Sofyan	Şemsî-i Sivâsî Hz.
Vâsıl-ı Feyz-i Hüdâyız	Uşşâk	Sofyan	Hüsâmî
Vardım Kırklar Yaylasına	Uşşâk	Düyek	Hatayî
Zâlimler El Vurup	Hüzzâm	Yürük Semâî	Kâzım Paşa
Tanır İsen Allahı	Mâhur	Sofyan	Sebilci Hüseyin Efendi
Ey Dünyaya Gelen Kişi	Hüzzâm	Sofyan	Şeyh Muzaffer Ozak (Aşkî)

Ek 2. Notalar

UŞŞAK İLÂHİ
ÂBİDÂN-I MUSTAFÂYIZ BİZ

Usûlü: Düyek

Beste: Sebîlci Hüseyin Efendi
Güfte: Hilmi Dede

Â bi da nı Mus ta fa yız
biz Hü sey ni ler de niz (Al lah)
Â şı ka nı Mus ta fa yız
biz Hü sey ni ler de niz (Al lah)
Ba şı mız top ey le dik şa
hı şe hi dan aş kı na (Al lah)
Can fe da yı ker be lâ yız
biz Hü sey ni
ler de niz (Al lah) ler de niz Son

Âbidân-ı Mustafâ'yız biz Hüseyinlerdeniz
Âşıkân-ı mürtezâ'yız biz hüseyinlerdeniz

Bâşımız top eyledik şâh-ı şehîdan aşkına
Can feda-yi kerbelâ'yız biz hüseyinlerdeniz

Nola mecrûh eylese a'dâ bizim endâmımız
Mest-i sahbâ-yi cefâyız biz hüseyinlerdeniz

Tir-i ta'n-ı zâhîde kıldık hedef biz sinemiz
Hâsıl-ı derd ü belâyız biz hüseyinlerdeniz

Âteş-i hubb-i imâmeyn ile yansun cismimiz
Sûz-i aşka mübtelâyız biz hüseyinlerdeniz

Hamse-i ehl-i kisâdır serde tâc-ı fâhrımız
Dervîş-i bâb-ı rızâyız biz hüseyinlerdeniz

Hacı Bektaş-ı velî'dir pirimiz Hilmi dede
Bende-i âl-i abâ'yız biz hüseyinlerdeniz

NİHÂVEND İLÂHÎ
ÂLEM-İ DİLDE ACEP KÂŞÂNEMİZ VAR BİZİM

Usûlü : Sofyan

Beste: Sebilci Hüseyin Efendi

Güfte : Muharrem Sırrî Hz.

Â le mi dil de a ceb kâ şâ ne miz var bi zim var bi zim
Şeb o lur çe ki li riz kû şe i in zi vâ ya zi vâ ya

Can a tar şem' i di le per vâ ne miz var bi zim var bi zim
Soh be ti 'dil dâr iç re gam hâ ne miz var bi zim var bi zim

Vak ti se her de a çı lır â şı kı sâ dık lar
Â le mi kal be se fer et Sır rî gör hik me ti

Bâ de do lu aşk i le mey hâ ne miz var bi zim var bi zim
Sun i Hak la bir i mâ ret hâ ne miz var bi zim var bi zim

Son

Âlem-i dilde aceb kâşânemiz var bizim
Can atar şem'-i dile pervânemiz var bizim

Vakt-i seherde açılır âşık-ı sadıklar
Bâde dolu aşk ile meyhânemiz var bizim

Şeb olur çekiliriz kûşe-i inzivâya
Sohbet-i dildâr içre gamhânemiz var bizim

Rind - meşreb dü cihan terk iden abdal gibi
İklim-i dili gezer divânemiz var bizim

Âlem-i kalbe sefer et Sırrî gör hikmeti
Sun'-i Hakk'la bir imârethânemiz var bizim

RAST İLÂHÎ
ÂLEMÎ İHÂTA KILDI ATEŞİYLE ÂHİMİZ

Usûlü: Müsemmen

Beste: Sebilci Hüseyin Efendi
Güfte: ?

Â le mi i hâ ta kl dı
a te şiy le â hı mız
Bil me yen rû hul Ku düs te
yok sa Kur an gâ hı mız

Âlemi ihâta kıldı ateşiyile âhımız
Bilmeyen rûhu'l Kudüs'te yoksa Kur'angâhımız

Âşıkın esrârını hiç kimse bilmez, Hakk bilir
Lâ-mekânın âleminde gizlidir dergâhımız

Zâhidin akli irişmez ilm-i zâhirle bize
Nefsini her kim bilirse vardır eyvallahımız

Mâden-i altun saraya meylimiz yokdur bizim
Biz harâbat ehliyiz, sahib-keremdir şâhımız

Mevlânâ Sultan Rıfâi pîrimiz, üstâdımız
Hamdülillâh din-i Muhammed mukayyed nâmımız

MUHAYYER İLÂHÎ
ALLAH EMRİN TUTALIM

Usûlü: Sofyan

Beste: Sebilci Hüseyin Efendi
Güfte: Şeyh Muhammed Emin Hz.

Al lah em rin tu ta lım gel zik re de lim Hak kı
Rı za sı na va ra lım gel zik re de lim Hak kı Son

Allah emrin tutalım
Gel zikredelim Hakk'ı
Rızasına varalım
Gel zikredelim Hakk'ı

Aşk baharına dalalım
Anda cevher bulalım
Dost aşkına yanalım
Gel zikredelim Hakk'ı

Budur aşkın kârı
Terkeylemiştir ârı
Bulmak istersen yârı
Gel zikredelim Hakk'ı

Derde derman zikrullah
Kula ihsan zikrullah
Fezkûrûni der Allah
Gel zikredelim Hakk'ı

Sertârikzâde pîrden
Aldı bu zikri sırdan
Sırrında cevân eden
Gel zikredelim Hakk'ı

UŞŞAK İLÂHÎ
ÂMENNÂ SÖYLEDİK

Usûlü: Sofyan

Beste: Sebilci Hüseyin Efendi
Güfte: Mirâtî

A men nâ söy le dik hem ik rar et tik tik

E ren ler bez min de la şek çe si ne Hay Hay ne

Son

Amennâ söyledik hem ikrar ettik
Erenler bezminde lâşekçesine (Hay Hay)
Bağ-ı marifette yetiştik bittik
Bûy aldık bir gülden çiçekçesine

Gel gönül arif ol haddini bilsen
Semîdir, basîrdir etme şek güman
El Hakk'u azherû mineşşems iken
Sofu inad eder eşşekçesine

Söylerim kelâmın gelmez takrîre
Nutm-i derûnumuz sığmaz tefsîre
İman ettin ikrar verdik bir pîre
Er evlâdı eriz gerçekçesine

Mirâtî sözlerim gizli muammâ
Ulül ebsar olanlara hüveydâ
Elsiziz, belsiziz, dilsiziz ammâ
Gezeriz âlemde erkekçesine

SABÂ İLÂHÎ

ARZUM SENİN CEMÂLİNDE

Usûlü: Sofyan

Beste: Sebilci Hüseyin Efendi
Güfte: Zeynep Hanım

Ar zum se nin ce mâ lin de
Aş kın ben de dir Al la hım

Be ni ke rem gi bi ya kan

nâ rın ten de dir Al la hım

Gaf let der yâ sın a şan lar

yo lu na baş lar ko yan lar

Se ni zik re dip co şan lar

da im zin de dir Al la hım

SON

Arsum senin cemâlinde
Aşkın bendedir Allah'ım
Beni Kerem gibi yakan
Nârın bendedir Allah'ım

Gaflet deryâsın aşanlar
Yoluna başlar koyanlar
Seni zikredip çoşanlar
Daim zindedir Allah'ım

RAST İLÂHİ
BAĞ-I AŞKIN ANDELİBİ HAZRETİ ÜFTÂDEDİR

Usûlü: Müsemmen

Beste: Sebilci Hüseyin Efendi
Güfte: Aziz Mahmut Hüdâî Hz.

Ba ğı aş kın an de li bi Haz re ti üf

tâ de dir (Al lah) tâ de dir (Al lah)

Dert li â şık lar ta bi bi Haz re ti üf
Bil ha ki kat kut bül at tâb

tâ de dir (Al lah) tâ de dir Son

Sıd kı la kul ol Hü dâ î

e şî ğin de dâ i mâ (Al lah)

e şî ğin de dâ i mâ

Bağ-ı aşkın andelibi Hazret-i Üftâdedir
Dertli âşıklar tabibi Hazret-i Üftâdedir
Sıdk ile kul ol Hüdâî eşîğinde dâimâ
Bil hakikat kutbü'l aktâb Hazret-i Üftâdedir

UŞŞAK İLÂHİ

BEN BU AŞKIN MECNÛNUYUM

Usûlü: Düyek

Beste: Sebilci Hüseyin Efendi
Güfte: ?

Ben bu aşkın hep mecnûnu yum
Söz le rin hep ha ki kat tir

hay be nim ba ba sul tâ nim
Ta ri kin hak şe ri at dir

ben bu aşkın hep mecnûnu yum
söz le rin hep ha ki kat tir

hay be nim ba ba sul tâ nim
ta ri kin hak şe ri at dir

Mah ce mâ li ne bend ol dum
Bi len le re ne dev let dir

hay be nim ba ba sul tâ nim

Son

HÜSEYNÎ İLÂHÎ

BÜLBÜLLER SAZDA

Usûlü: Düyek

Beste: Sebilci Hüseyin Efendi
Güfte: Şeyh Muzaffer OZAK Hz.

Bül bül ler saz da gül ler ni yaz da gül ler ni yaz da

Söy le na maz da el ham dü lî lâh söy le na maz da el ham dü lî lâh
Der ki her ne fes der ki her ne fes

Ko şu şur her kes du yu lur bir ses du yu lur bir ses

Ol dum Hal ve ti bul dum dev le ti bul dum dev le ti

Geç tim zul me ti el ham dü lî lâh geç tim zul me ti el ham dü lî lâh
Da im şük rey ler da im şük rey le

Aş ki zik rey ler mev ti fik rey ler mev ti fik rey ler

MUHAYYER İLÂHİ
CEMÂLİN HÜSNÜNE CANLAR FEDÂDIR YÂ RESÛLÂLLÂH

Usûlü : Devr-i hindi

Beste: Sebilci Hüseyin Efendi

Güfte : Tâci

Ce mâ lin hüs nü ne can lar
fe dâ dır yâ Re sù lâl lâh
Ke lâ mın kal bu ru ha hoş
Yü zün â yi ne î nû ri
gı da dır yâ Re sù lâl lâh Son
Hü dâ dır yâ Re sù lâl lâh
Mü sa vî dir se ni gör mek
gü zel Al la hı gör mek le

SABÂ İLÂHÎ
DAĞLAR İLE TAŞLAR İLE

Usûlü: Düyek

Beste: Sebilci Hüseyin Efendi
Güfte: Yunus Emre Hz.

Dağ lar i le taş lar i le ça ğı ra yım

Mev lâm se ni Se her ler de kuş lar i le

ça ğı ra yım Mev lâm se ni Mev lâm se ni Son

Gökyüzünde İsa ile
Tur dağında Musa ile
Elindeki âsâ ile
Çağırayım Mevlâm seni

Yunus okur diller ile
Hakk'ı sever kullar ile
Ol Muhammed mahbûb ile
Çağırayım Mevlâm seni

HİCAZ İLÂHİ

DERDİNLE DOLDUM

Usûlü: Düyek

Beste: Sebilci Hüseyin Efendi
Güfte: Nûri

Der din le dol dum bil me zem n'ol dum

der din le dol dum bil me zem n'ol dum

yan dım kül ol dum na rı aş kın dan Hay Hay

yan dım kül ol dum na rı aş kın dan

Hâ lim bil mi şim sa na gel mi şim
Ye rim dar ol du ar zum yâr ol du

pür tâb ol mu şum na rı aş kın dan Hay hay
nû ri nûr ol du nâ ri aş kın dan

pür tâb ol mu şum nâ rı aş kın dan
nû ri nûr ol du nû ri aş kın dan

Son

SABÂ İLÂHÎ
DOST BAHÇESİNİN GÜLLERİ

Usûlü: Sofyan

Beste: Sebilci Hüseyin Efendi

Güfte: Fahreddin Efendi Hz.

Dost bah çe si nin gül le ri

Cer râ hi der ler bi ze ler bi ze

Pir e vi nin bül bül le ri

Cer râ hi der ler bi ze

Pir e vi nin bül bül le ri

Cer ra hi der ler bi ze

Son

Dost bahçesinin gülleri
Cerrahi derler bize
Pir evinin bülbülleri
Cerrahi derler bize

Gece gündüz cümbüşleri
Hakk'ı zikretmek işleri
Pir Nureddin dervişleri
Cerrahi derler bize

Her dem baharda elimiz
Açılır nâre gülümüz
Demler döker şol dilimiz
Cerrahi derler bize

Giyerler hâl libâsını
Silerler gönül pasını
Duy Fahrî'nin nidâsını
Cerrahi derler bize

HÜSEYNÎ İLÂHÎ

EHL-İ HAKKA SİDK İLE BEL BAĞLAYAN

Usûlü: Düyek

Beste: Sebilci Hüseyin Efendi
Güfte: ?

Eh li Hak ka sîd ki le bel
bağ la yan â gâh o lur
Ka pu sun da kul o lan lar a ri fi bil
San ma ki bir mür şî de lar mef tu hi bâ bı
lah gâh o lur ah ah Ka pu sun da bir
kul o lan lar a ri fi bil lah o lur
mür şî de lar mef tu hi bâ bı lah gâh o lur
Kim ö zün den bi ha ber bi
beh re ol duy sa ya zık
kim ö zün den bi ha ber bi
beh re ol duy sa ya zık

HÜZZAM İLÂHİ

EY BENİM DEVLETLİ SULTÂNIM

Usûlü: Devr-i Hindî

Beste: Sebilci Hüseyin Efendi

Güfte: Müctebâ

Ey benim devletli sultânım

Muhammed Mustafa

Ta'ezetü mahbûsü câ'nâ

Muhammed Mustafa

Nûragar ketin se mâvâ

tüzemini ser te ser

tüzemini ser te ser

Son

RAST İLÂHÎ

EY GÜZELLERDEN GÜZEL RÛHUM

Usûlü: Devr-i Hindî

Beste: Sebilci Hüseyin Efendi
Güfte: Hayrullah Taceddin Efendi

Ey gü zel ler den gü zel rû
hum Re sû li kib ri yâ
Has ta gön lü me na zar kl
kal bi me sen sin de vâ
Der di me der man o lan an
cak Ce mâ lin nû ru dur
İs mi ni an mak la dâ im
her gö nül bu lur sa fâ

Cümle âlem halkı muhtaçtır senin ihsânına
Server-i âlem Efendim menbâ-i cûd ü sehâ
Hazreti Zehra'ya bahşet Tâci'yi mahşer günü
Ahmed ü Mahmûd ebel Kasım Muhammed Mustafâ

HİCAZ İLÂHİ

EY HÂLİK U EY LÂ YEZEL

Usûlü: Düyek

Beste: Sebilci Hüseyin Efendi
Güfte: Sultan II. Mustafa

Ey ha li ku ey le ye zâl
yâ vâ hi dü yâ zel ce lâl zel ce lâl
Ey pa di şa hı bî ze val yes sir le nâ hay
ral u mur Al lah ral u mur (Saz) Son
Vak ti se her fer ya dı mız
ar şa çı kar ef ga nı mız
vak ti se her fer ya dı mız
ar şa çı kar ef ga nı mız

Ey halik-u ey lâ yezâl
Yâ vahid-i ya zel celâl
Ey padişah-ı bî zeval
Yessir lenâ hayral umur

Vakt-i seher feryadımız
Arşa çıkar efganımız
Her dem hatâdır kârımız
Yessir lenâ hayral umur

Senden erişmezse aman
Olur kamu işler yaman
Yâ sahib-i kevn ü mekan
Yessir lenâ hayral umur

İkbali asidir garib
Lûtfandan etme bi nasib
Yâ bâki-i hayyü mucib
Yessir lenâ hayral umur

RAST İLÂHÎ

GAFLET UYKUSUNDA YATAR UYANMAZ

Usûlü: Sofyan

Beste: Sebilci Hüseyin Efendi

Güfte: Genç Abdal

Gaf let uy ku sun da ya tar u yan maz (Hay Hay)

Gaf let uy ku sun da ya tar u yan maz

Can gö zü ka pa lı gâ fi lan çok dur

can gö zü ka pa lı gâ fi lan çok dur

Hak sö zü din le mez as la i nan maz (Hay Hay)

Hak sö zü din le mez as la i nan maz

Kal bi çü rük fe sat ca hi lan çok dur

kal bi çü rük fe sat ca hi lan çok dur

Mürşid-i kâmile vermez özünü (hay hay)
 Gaflet uykusundan açmaz gözünü
 Taştan katı beter söyler sözünü
 Nefsiyle oynaşan pehlivân çokdur.

Genç Abdal herkesi mest olur sanma (hay hay)
 Her kurban derisi post olur sanma
 Her yüze gülünü dost olur sanma
 İçki kâfir dışı müslümân çokdur

HİCAZ İLÂHİ

GECE GÜNDÜZ DÖNE DÖNE

Usûlü: Düyek

Beste: Sebilci Hüseyin Efendi

Güfte: Nizamoğlu Seyyid SEYFULLAH

Ge ce gün düz dö ne dö ne is te di ğim
 Hak dır be nim Al lah de yip ya na ya na
 is te di ğim Hak dır be nim Al lah de yip
 ya na ya na is te di ğim Hak dır be nim

Gece gündüz döne döne
 İstedğim Hakk'dır benim
 Allah deyip yana yana
 İstedğim Hakk'dır benim

Yoluna terk edip canı
 Akıdıp gözümde kanı
 Ah eyleyip dünü günü
 İstedğim Hakk'dır benim

Ko yanayım kül olayım
 Taşkın akan sel olayım
 Çiğnet beni yol olayım
 İstedğim Hakk'dır benim

Münkirler aşk halin bilmez
 Münâfıklar yola gelmez
 Ağlar bu gözlerim gülmez
 İstedğim Hakk'dır benim

Seyyid Nizamoğlu yürü
 Bulagör kendinde yâri
 İnleyüben zarı zarı
 İstedğim Hakk'dır benim

HİCAZ İLÂHİ

GEL SÜRELİM DEM HÛ DİYELİM HÛ

Usûlü: Düyek

Beste: Sebilci Hüseyin Efendi

Güfte: Ahmed Kuddûsî Hz.

Gel sü re lim dem Hû di ye lim Hû Def e de lim gam

Hû di ye lim Hû Hû def e de lim gam

Hû di ye lim Hû Hû

Züh dü ko ya lım aş ka u ya lım Hak kı bu la lım

Hû di ye lim Hû Hû Hak kı bu la lım

Hû di ye lim Hû Hû

Ey şeh zâ de düş me fe sa de Sub hu me sa de

Hû di ye lim Hû Hû Sub hu me sa de

Hû di ye lim Hû Hû

Son

RAST İLÂHİ

GÜL YÜZÜNÜ RÜYÂMIZDA GÖRELİM YÂ RESÛLÂLLAH

Usûlü: Düyek

Beste: Sebilci Hüseyin Efendi

Güfte: Hacı Kişi

Gül yü zü nü rü yâ mız da
gö re lim yâ Re sù lâl lah
Gül bah çe ne dün ya mız da
gi re lim yâ Re sù lâl lah

Gül yüzünü rüyamızda
Görelim yâ Resûlâllah
Gül bahçene dünyamızda
Girelim yâ Resûlâllah

Sensin gönüller sultânı
Getirdin yüce Kur'ânı
Uğruna tendeki cânı
Verelim yâ Resûlâllah

Aşkınla yaşarır gözler
Firakınla yanar özler
Mübarek ravzana yüzler
Sürelim yâ Resûlâllah

Vedâ edip mâsivaya
Yalvarıp yüce Mevlâ'ya
Şefaât-ı Mustafa'ya
Erelim yâ Resûlâllah

Levlâke dedi sana Hak
Bağışla yüzümüze bak
Huzurullahâ yüzü ak
Varalım yâ Resûlâllah

Hacı der ki kardeşlere
Salât edin Peygambere
Gül yüzünü göre göre
Ölelim yâ Resûlâllah

RAST İLÂHÎ
GÜLLER SÜNBÜLLER ÖTER BÜLBÜLLER

Usûlü: Düyek

Beste: Sebilci Hüseyin Efendi
Güfte: ?

Gül ler süm bül ler

ö ten bül bül ler ö ten bül bül ler

Ga rip gö nül ler Son
Di vâ ne dil ler Mev lâ yı öz ler

Ga rip gö nül ler aş kın la in ler

Güller, sümbüller, öten bülbüller
Garip gönüller Mevlâyı özler
Yanık gönüller aşkınla inler
Divâne diller Mevlâyı özler.

NİHÂVEND İLÂHÎ
GÜZEL ÂŞIK CEVRİMİZİ ÇEKEMEZSİN DEMEDİM MÎ

Usûlü: Düyek

Beste: Sebilci Hüseyin Efendi
Güfte: Pîr Sultan Abdal

Gü zel â şık cev ri mi zi çe ke mez sin de me dim mi

Bu bir rı za lok ma sı dır yi ye mez sin de me dim mi

de me dim mi de me dim mi gö nül sa na söy le me dim mi

Bu bir rı za lok ma sı dır yi ye mez sin de me dim mi

Güzel âşık cevrimizi
Çekemezsin demedim mi
Bu bir rızâ lokmasıdır
Yiyemezsin demedim mi

Girelim Ali sırrına
Çıkalım meydan yerine
Can ü başı Hak yoluna
Koyamazsın demedim mi

Dervişlik ulu dernekdir
Görene büyük örnektir
Yensiz yakasız gömlektir
Giyemezsin demedim mi

Yemeyenler kalır nâçar
Gözlerinden kanlar saçar
Bu bir demdir gelir geçer
Duyamazsın demedim mi

Dervişler harâbat olur
Hak katında hürmet bulur
Muhabbet baldan tatlıdır
Doyamazsın demedim mi

Bak şu âşıkın hâline
Ne gelse söyler diline
Küfrü imanın yerine
Sayamazsın demedim mi

Pîr Sultan Ali şahımız
Hakka ulaşır râhımız
Oniki imam katarımız
Uyamazsın demedim mi

ISFAHAN İLÂHÎ
HAK YARATTI ÂLEMİ

Usûlü: Düyek

Beste: Sebilci Hüseyin Efendi

Güfte: Yunus Emre Hz.

Hak ya rat tı â le mi
aş kı na Mu ham me din
Ay ü gü nü ya rat tı
şev ki ne Mu ham me din
Ol de di ol du â lem
ya zıl dı lev hü ka lem
O kun du hat mi ke lâm
şâ nı na Mu ham me din Son

BESTENİGÂR İLÂHİ

HAKKA ÇEVİR ÖZÜNÜ

Usûlü: Düyek

Beste: Sebilci Hüseyin Efendi
Güfte: ?

Hak ka çe vir ö zü nü kıb le ye tut
yü zü nü he lâ la aç gö zü nü
Ge lin Al lah di ye lim ge lin Mev lâm
di ye lim ge lin Al lah di ye lim
ge lin Mev lâm di ye lim (Ah) di ye lim Son
sec de ey le Al la ha er ken ka vuş
sa ba ha sec de ey le Al la ha
er ken ka vuş sa ba ha
böy le ce er fe lâ ha

HİCAZ İLÂHİ
MATLÂ-İ NÛR-İ İLÂHÎDİR

Usûlü: Devr-i Hindi

Beste: Sebilci Hüseyin Efendi
Güfte: ?

Mat la i nû ri i lâ hi
dir yü zün yâ Mus ta fa
Cüm le vah yi â su mâ ni
dir sö zün yâ Mus ta fa
Ley le i Mî rac da bul dun
çün ma ka mı kur be râh
çün ma ka mı kur be râh
Â şî kâ re gör dü Al la
hi gö zün yâ Mus ta fa Son

Matla-i nûr-i ilâhîdir yüzün yâ Mustafa
Cümle vahy-i âsumânîdir sözün yâ Mustafa
Layle-i Mirac'da buldun çün makâm-ı kurbe râh
Âşıkâre gördü Allah'ı gözün yâ Mustafa

MÂHUR İLÂHİ
MEDED ALLAH SANA SUNDUM ELİMİ

Usûlü: Düyek

Beste: Sebilci Hüseyin Efendi
Güfte: Ümmi Sinan Hz.

Me det Al lah sa na sun dum
Si na ni üm mi sa mi söy ler dum
e zü li gü mi man sız bi ni zi de ol ler dost ce
Mu ham di i med çin den de a can yır ma sız (Al lah) (Al lah)
Bi zi ol dost
Mu ham med den a yır ma Son
Gay ri ki me arz man ge e rek de yim hâ li an
mi sız bi zi ol dost
Mu ham med den a yır ma (Al lah)

RAST İLÂHÎ
MEDED YÂ GAVSÜ'L ÂZAM

Usûlü: Sofyan

Beste: Sebilci Hüseyin Efendi
Güfte: Şeyh Muzaffer Ozak Hz.

Me ded yâ Gav sül a zam Pir Sul tan Ab dül Ka dir

Mev hi be i mu az zam Pir Sul tan Ab dül Ka dir

Nes li pâ ki Mus ta fa hâ ne da nı bâ sa fa

Dür ri yek ta i ve fa Pir Sul tan Ab dül Ka dir

Son

Meded yâ Gavsül'âzam
Pir Sultan Abdülkâdir
Mevhibe-i muazzam
Pir Sultan Abdülkâdir

Ol sultan-ül evliyâ
Nüktedan-ül asfiyâ
Hem bürh-ül etkıyâ
Pir Sultan Abdülkâdir

İns ü cin oldu hayran
Melekler kıldı devran
Arşı eyledi seyran
Pir Sultan Abdülkâdir

Nes-i pâk-i Mustafa
Hânedan-ı bâ-safâ
Dürri-yektâ-i vefâ
Pir Sultan Abdülkâdir

Mazhar-ı sırr-ı Hüdâ
Meşher-i feyz-i atâ
Meş'âr-i pûş-i hatâ
Pir Sultan Abdülkâdir

Aşkî kurban yoluna
Dergahında buluna
Himmat eyle kuluna
Pir Sultan Abdülkâdir

RAST İLÂHÎ
MEVLÂM BANA VER AŞKINI

Usûlü: İkiz Aksak

Beste: Sebilci Hüseyin Efendi

Güfte: Seyyid Nizamoğlu Hz.

Mev lâm ba na ver aş kı nı Hay ra nın o la yım se nin
Bül bül gi bi gül şe nin de nâ lâ nın o la yım se nin

Mevlâm bana ver aşkını
Hayranın olayım senin
Bülbül gibi gülşeninde
Nâlanın olayım senin

Yâreyle beni yârine
Koyma bugünü yarına
Yak beni aşkın nârına
Pervânen olayım senin

Yandır beni yandır beni
Aşk meyine kandır beni
Sarhoş edip döndür beni
Mestânın olayım senin

Gönül kuşu sana uçar
Aşk meyinden dâim içer
Bu tac ü hırkadan geçer
Üryânın olayım senin

Seyyid Nizamoğlu hoca
Ayırma kendinden yüce
Gerek gündüz gerek gece
Mihmânın olayım senin

HİCAZ NEFES
MİRÂC'A ÇIKINCA AHMED-İ MUHTAR

Usûlü: Sengin Semâi

Beste: Sebîlci Hüseyin Efendi

Güfte: Şeyh Fahreddin Efendi

Mi râ ca çı kın ca Ah me di Muh tar
Ceb ra il ö lün ce reh ber de di ler reh ber de di ler
A li yel mür te za hay de ri ker rar
Bir is mi de sâ ki kev ser de di ler kev ser de di ler
Bu Fah ri i der ki gel mi şiz bun da İ ma mı Meh di ye
ol mu şuz ben de Şa hım A li gi der mah şer ye ri ne
Mu hip ben de le re ser ver de di ler

Mîrac'a çıkınca Ahmed-i Muhtar
Cebrâil ölünce rehber dediler
Aliyel Mürtezâ Hayder-i Kerrar
Bir ismi de Sâkî Kevser dediler

Hasen hubkır rıza geldi pişuvâ
Hüseyin şehid-i deşt-i Kerbelâ
Râhi Hakikati eyleyen ifşâ
Erenler yolunda server dediler

Bu Fahrî der ki gelmişiz bunda
İmam-ı Mehdi'ye olmuşuz bende
Şâhım Ali gider Maşer yerine
Muhibbi bendelere yâver dediler

Mâmûm-i pâk İmam Zeynel Abidin
Bâkır'ın nûrundan pür oldu zemîn
Mihrâb-ı tarikat hem kible-i dîn
Rûy-i Hakikatte Câfer dediler

Mûsa'yı Kâzım dır Hücçet-ü Burhan
Âlimusser Rızâ Şâh-ı Horasan
Tâki ü Bânâ ki dilde nûmayan
Birine Hasan-ü'l asker dediler

UŞŞAK İLÂHİ

MUHAMMED BAĞININ GÜLÜDÜR ALİ

Usûlü: Düyek

Beste: Sebilci Hüseyin Efendi
Güfte: Âşık Niyâzi

Muhammed ba ğı nın gü lü dür A li HayHay li da
Ay rı gö ren le ri sev me miş Hü da

Bül bül ler ö tü şür di li dir A li Hay Hay
Vah det bah çe si nin gü lü dür A li

Bül bül ler ö tü şür di li dir A li
Vah det bah çe si nin gü lü dür A li

Â şık lar yâr i çin düş müş yol la ra Hay Hay ra
Ha kî kat eh li nin yo lu dur A li Hay Hay

ha kî kat eh li nin yo lu dur A li

Mu ham med A li ye ca nı mız fe dâ Hay Hay dâ
Bir de di ler bi ze şah i le ge dâ Hay Hay

bir de di ler bi ze şah i le ge dâ

HİCAZ İLÂHİ

MÜLK-İ BEKÂDAN GELMİŞEM

Usûlü: Sofyan

Beste: Sebilci Hüseyin Efendi
Güfte: Yunus Emre Hz.

Mül ki be ka dan gel mi şem
fa ni ci ha nı ney le rem
Ben dost ce lin gör mü şem
Hû ri ci hâ nı ney le rem Son
Vah det me yi nin cür a sın
ma şuk e lin den iç mi şem Al lah
vah det me yi nin cür a sın
ma şuk e lin den iç mi şem

Mülk-i Bekâ'dan gelmişem
Fâni cihânı neylerem
Ben dost cemâlin görmüşem
Hûri cihânı neylerem

İsa gibi dünya koyup
Gökleri seyran eylerem
Müsa-i didâr olmuşam
Ben lenterâni neylerem

Derviş Yunus mâşukuna
Vuslat bulunca mest olur
Ben şişeyi çaldım taşa
Namusu âri neylerem

Eyyüb gibi mâşukunum
Cevrin tehammül eylerem
Cercisleyin Hak yolunda
Çıkmayan canı neylerem

İsmailem Hak yoluna
Canımı kurban eylerem
Çünkü bu can kurban sana
Koçu kurbanı neylerem

RAST İLÂHİ

SEMÂDAN SIRR-I TEVHİDİ

Usûlü: Devr-i Hindî

Beste: Sebilci Hüseyin Efendi
Güfte: Nûri Sivâsî Hz.

Se mâ dan sır rı tev hî di
du yan gel sün bu mey da ne
De rûn iç re bu gün Al lah
de yen gel sün bu mey dá ne
Se lâ dır eh li ir fa ne
ge tir sin câ nı mey dá ne
Bu gün ba şı nı kur ba ne
ko yan gel sün bu mey dá ne

Görenler nûr u gaffârı
Duyanlar sırr-ı settârı
Cihanda şîşe-i ârı
Kıran gelsün bu meydâne

Gönül maksûdunu buldu
Cihan envâr ile doldu
Bu gün Nûri imam oldu
Uyan gelsin bu meydâne

SŪZNÂK İLÂHİ
SEYREYLEYİP YANDIM MAH CEMÂLİNE

Usûlü: Sofyan

Beste: Sebilci Hüseyin Efendi
Güfte: Fehmi

Sey rey le yip yan dım mah ce ma li ne (Al lah)
Feh mi der ki can da ca na ni mız var (Al lah)

mah ce mâ li ne var Nur kun dak i çin de hir
ca na ni mız var Pey gam be ri a hir

ya tar Mu ham med ca ni mın ca na ni hir
za ma ni mız var Pey gam be ri a hir

sın ya Mu ham med Ko ku la rı ben zer
za ma ni mız var Gö nül ler der di ne

cen net gü lü ne var (Al lah) ne var (Al lah) var Nur kun dak i
der ma ni mız var (Al lah) var

çin de ya tar Mu ham med câ ni mın câ

nâ ni sın yâ Mu ham med Son

SEGÂH İLÂHÎ

SORDUM SARI ÇİÇEĞE

Usûlü: Sofyan

Beste: Sebilci Hüseyin Efendi

Güfte: Yunus Emre Hz.

Sor dum sa rı çi çe ğe ğe
Sor dum sa rı çi çe ğe ğe
Sor dum sa rı çi çe ğe ğe

an nen ba ban var mı dır
siz de ö lüm var mı dır
sen be ni bi var lir mi dır

çi çek de i der yâ der viş ba ba
çi çek de i der der yâ der viş ba ba
çi çek de i der der yâ der viş ba ba

an nem ba bam top rak dır
ö lüm süz yer mi dır
sen Yu nus de ğil mi dır sin

Hak lâ i lâ he il lâ lah

Al lah lâ i lâ he il lâ lah

Son

Sordum sarı çiçeğe
Annen baban var mıdır?
Çiçek eydür derviş baba
Annem babam topraktır.

Sordum sarı çiçeğe
Sizde ölüm var mıdır?
Çiçek eydür derviş baba
Ölümsüz yer var mıdır?

Sordum sarı çiçeğe
Sen beni bilir misin?
Çiçek eydür derviş baba
Sen yunus değil misin?

UŞŞAK İLÂHİ

ŞU BENİM DİVÂNE GÖNLÜM

Usûlü: Sofyan

Beste: Sebilci Hüseyin Efendi
Güfte: Kul Yusuf

Şu be nim di vâ ne gön lüm
Ah ben ni dem şey him ni dem

su be nim di vâ ne gön lüm
Ah ben ni dem şey him ni dem

Yi ne hub dan hu ba düş tü
Ya ra li yam ki me gi dem

yi ne hub dan hu ba düş tü
ya hâ lim ki me arz e dem

Mah ce mâ lin şü le sin den
Ah ben ni dem şey him ni dem

Mah ce mâ lin şü le sin den
ah ben ni dem şey him ni dem

Çal ka la nıp gö le düş tü
Ya ra li yam ki me gi dem

Çal ka la nıp gö le düş tü
Ya hâ lim ki me arz e dem

Kiminin meskeni Kur'an
Kimi derviş kimi sultan
Kimi şeyhi ile mihman
Ben şeyhimden cüdâ düştüm

Felek birgün cana kıyar
Sizi kabtan kaba koyar
Kimi atlas libas giyer
Şükür bize aba düştü

Kul Yusuf'undur bu demler
Akıttım dîdeden nemler
Benim çektiğim sitemler
Yardan bize caba düştü

SEGÂH İLÂHÎ

TAŞ ATANLARA DA YOK İNTİKAMIN

Usûlü: Sofyan

Beste: Sebilci Hüseyin Efendi
Güfte: Hâdi

Taş a tan la ra da yok in ti
ka mın ka mın Sa na i
sim koy du Mev lâ Mu
ham med Mev lâ Mu ham med
En bi yâ ta cı sın se nin ma ka mın
se nin ma ka mın A li yül
â lâ dan â lâ Mu
ham med â lâ Mu ham med

Taş atanlara da yok intikâmın
Sana isim koydu Mevlâ Muhammed
Enbiyâ tâcısın, senin makâmın
Aliyyül âlâdan âlâ Muhammed

Salât ü selâm çok hâdi seher
Ne kadar var ise mehlûke peyker
Adedince olsun her şâm ü seher
Allahümme salli alâ Muhammed

UŞŞAK İLÂHİ

VÂSİL OLMAZ KİMSE HAKKA

Usûlü: Sofyan

Beste: Sebilci Hüseyin Efendi
Güfte: Şemsî Sivâsî Hz.

Vâ sıl ol maz kim se Hak ka

Cüm le den dūr ol ma dan

Kenz a di çıl şah maz kon Şol gö sa nül ra den ya

Tâ ki pür nūr ol ma dan dan ol ma dan dan

Sür çı kar ağ ya rı dil den

tâ te cel li i de Hak

UŞŞAK İLÂHİ
VÂSİL-İ FEYZ-İ HÜDÂYIZ

Usûlü: Sofyan

Beste: Sebilci Hüseyin Efendi
Güfte: Hüsâmi

Vâ sı lı fey zi Hü dâ yız
hal ve tî uş şâ kî yız
Há ki pâ yi Mus ta fâ yız
Hal ve ti uş şa kî yız
Çâ ri yâ ri bâ sa fâ ya
kul ü kur ban ol mu şuz
Ben de i â li a ba yız
Hal ve ti uş şa kî yız

Son

UŞŞAK İLÂHİ

VARDIM KIRKLAR YAYLASINA

Usûlü: Düyek

Beste: Sebilci Hüseyin Efendi
Güfte: Hatâyî (Şah İsmail)

Var dım kırk lar yay la sı na
Düş me dün ya yay mih ne sı ti ne
gel be ri ol ey Hak can haz de di ti ler ne
Yüz sür düm a yak la rı na
A bı Kev ser şer be ri ti ne
gir iş te mey dan de di ler
par ma ğı nı ban de di ler
Gör dü ğü nü gö zün i le
Şah Ha ta yı ne dir i ha lin
Söy le me sen sö zün i le
Du a e dip kal dır e lin
On dan son ra bi zim i le
Kes dan gy bet büh tan dan di lin
ol sen de miş man de di ler
Cüm le miz yek sâ n de di ler

HÜZZAM İLÂHİ
ZÂLİMLER EL VURUP ŞİMŞİR-İ CAN RÜBÂYA

Usûlü: Yürük Semâi

Beste: Sebilci Hüseyin Efendi
Güfte: Kâzım PAŞA

Zâ lim ler el vu rup hep Şim şî ri can rü bâ ya
Kim ler e der ta ham mül Yâ Rab bu ib ti lâ ya

Şim şî ri can rü bâ ya kaş det ti ler se râ pâ
Yâ Rab bu ib ti lâ ya Â med e dip vü cû dun

ev lâ dı Mus ta fa ya ev lâ dı Mus ta fa ya
Bin nâ ve ki ka za ya bin nâ ve ki ka za ya

Dev ran o lup mü sâ it ol kav mü bi ha yâ ya
Düş tü Hu seyn a tın dan Sah ra yı ker be lâ ya

ol kav mi bi ha yâ ya İ sâl o lun du bir dert
Sah ra yı ker be lâ ya Cib ril va rıp ha ber ver

Ser had di in ti hâ ya Ser had di in ti hâ ya
Sul tâ ni en bi yâ ya Sul tâ ni en bi yâ ya

Son

Zâlimler el vurub hep şemşir-i canrübâya
Kasdetdiler serâpâ "Evlâd-ı Mustafâ"ya
Devrân olup müsâid ol kavm-i bi-hayâya
İsâl olundu bîdâd serhadd-i intihâyâ

Kimler eder tehammül yâ rab bu ibtilâyâ
Âmac edüb vücûdun bin nâvek-i kazâyâ
Düşdü Huseyn atından sahrâ-yı Kerbelâ'ya
Cibril var haber ver "Sultan-ı Enbiyâ"ya

MÂHUR İLÂHİ

TANIR İSEN ALLAHI

Usûlü: Sofyan

Beste: Sebilci Hüseyin Efendi

Güfte: Sebilci Hüseyin Efendi

Ta nır i sen Al la hı bı ra kır sın gü na hı

Mü' min le rin fe lâ hı Lâ i lâ he il lâ l lah

Mu ham med Re sù lû l lah Gi riş yo lu î ma nın

ne câ tı her in sa nın ni şa nı dır İs lâ mın

Lâ i lâ he il lâ l lah Mu ham med Re sù lû l lah

Son

Tanır isen Allahı
Brakırsın günahı
Müminlerin felahı
Lâilâhe illallah
Muhammed Resûlullah

Hastaların ilacı
Velilerin siracı
Ariflerin sertacı
Lâilâhe illallah
Muhammed Resûlullah

Allahdır sana şefik
Başka yok sana refik
Ve minallahi't tevfik
Lâilâhe illallah
Muhammed Resûlullah

Giriş yolu imanın
Necâtı her insanın
Nişanıdır İslâmın
Lâilâhe illallah
Muhammed Resûlullah

Âsan olur Sırat'ın
Budur senin beratın
Daim olsun sebatın
Lâilâhe illallah
Muhammed Resûlullah

Bu bir Hak kelâmıdır
Âşıklar meydanıdır
Sebilci feryâdıdır
Lâilâhe illallah
Muhammed Resûlullah

HÜZZAM İLÂHİ

EY DÜNYAYA GELEN KİŞİ

Usûlü: Sofyan

Beste: Sebilci Hüseyin Efendi
Güfte: Şeyh Muzaffer OZAK Hz.

Ey dün ya ya ge len ki şî ö len le ri gör mez mi sin

Kah ka hay la gü len ki şî ka ra ye re gir mez mi sin

Kah ka hay la gü len ki şî ka ra ye re gir mez mi sin

İs ter bey ol is ter pa şa is ter bey ol is ter pa şa

Ah ven gi bi bin yıl ya şa E cel bir gün ge lir ba şa

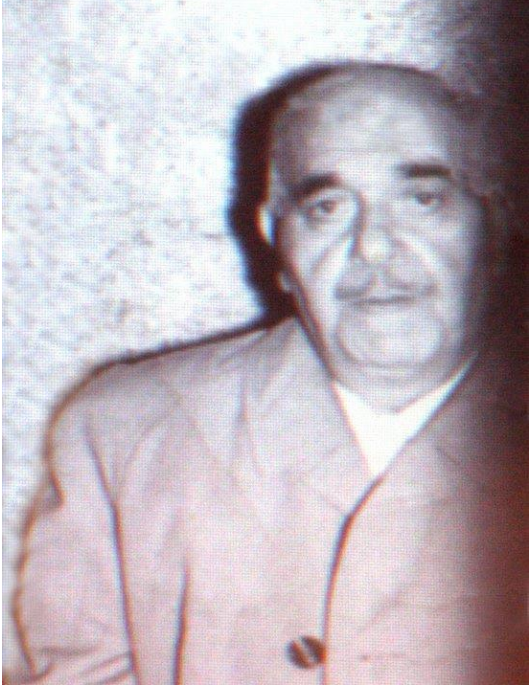
Ka ra ye re gir mez mi sin Hep dün ya ya mey le der sin

dün ya sa na ka lır mı der sin He lal ha ram dur maz yer sin

ka ra ye re gir mez mi sin He lal ha ram

dur maz yer sin Ka ra ye re gir mez mi sin

Sona
ALFONSO

Ek 3. Fotoğraf Albümü**Resim 1.** Sebirci Hüseyin Efendi**Resim 2.** Mevlevî sikkesi ile gençlik yıllarında



Resim 3. Sebilci Hüseyin Efendi (Sağdan 2.) Konya Yatağanlı Ticaret'in önünde Mustafa Yatağanlı ile beraber



Resim 4. Sebilci Hüseyin Efendi'nin Karacaahmet mezarlığındaki kabri



Resim 5. Sebilci Hüseyin Efendi'nin Karacaahmet mezarlığındaki kabrine yapılan yeni mezar taşı (İç Duvar)



Resim 6. Sebilci Hüseyin Efendi'nin Karacaahmet mezarlığındaki kabrine yapılan yeni mezar taşı (Dış Duvar)

ÖZGEÇMİŞ

1981 yılında Konya’da doğdu ilk orta ve lise öğrenimini Konya’da tamamladı. Lise yılları sırasında Kültür ve Turizm Bakanlığı Konya Türk Tasavvuf Müziği Topluluğu Sanat Yönetmeni Yusuf Kayya ile ney meşketmeye başladı.

2000 yılında Selçuk Üniversitesi Devlet Konservatuvarı Türk Sanat Müziği Bölümünü kazandı. Öğretim Görevlisi Neyzen Süleyman Yardım ve Sadreddin Özçimi ile beş yıl çalışma imkanı buldu ve bu dönem içerisinde TRT şeflerinden Ahmet Hatipoğlu ve Kültür ve Turizm Bakanlığı Konya Türk Tasavvuf Müziği Topluluğu Tanbur Sanatçısı Kağan Ulaş ile nazariyat, prozodi ve besteleme teknikleri üzerine çalıştı. 2005 yılında bölümünden mezun oldu.

2006 yılında Kültür ve Turizm Bakanlığı’nın açmış olduğu sınavı kazanarak Elazığ Devlet Klasik Türk Müziği Korosunda Ney Sanatçısı olarak göreve başladı. 2013 yılında Şef Yardımcılığı görevine atanan Polattemir Halen bu görevine devam etmektedir. Evli ve bir kız babasıdır.