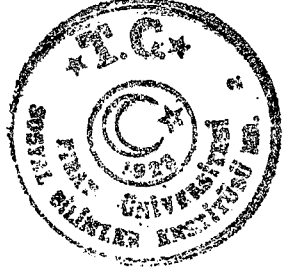


T.C.
FIRAT ÜNİVERSİTESİ
SOSYAL BİLİMLER ENSTİTÜSÜ
FELSEFE VE DİN BİLİMLERİ ANABİLİM DALI
DİNLER TARİHİ BİLİM DALI



63928

YÜKSEK LİSANS TEZİ

XX. YÜZYILDA MARDİN TARİHİ

VE

İNANÇ COĞRAFYASI

DANIŞMAN
Prof.Dr. Şaban KUZGUN

HAZIRLAYAN
Uğur ÖZTÜRK

Bu tez 03/04/1997 tarihinde aşağıda belirtilen jüri tarafından oy birliği / oy
çokluğu ile başarılı / başarısız olarak değerlendirildi.

Danışman

Prof.Dr. Şaban KUZGUN

Üye

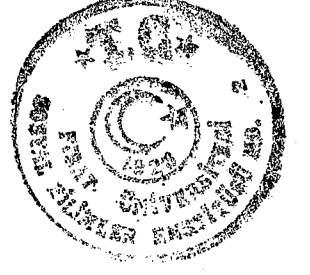
Doç.Dr. Abdulhalik BAKIR

Üye

Yrd.Doç.Dr. Ramazan HURÇ

Elazığ - 1997

T.C.
FIRAT ÜNİVERSİTESİ
SOSYAL BİLİMLER ENSTİTÜSÜ
FELSEFE VE DİN BİLİMLERİ ANABİLİM DALI
DİNLER TARİHİ BİLİM DALI



YÜKSEK LİSANS TEZİ

**XX. YÜZYILDA MARDİN TARİHİ
VE
İNANÇ COĞRAFYASI**

DANIŞMAN
Prof.Dr. Şaban KUZGUN

HAZIRLAYAN
Uğur ÖZTÜRK

**T.C. YÜKSEKÖĞRETİM KURULU
DOKÜMANTASYON MERKEZİ**

ELAZIĞ - 1997



ÖZET

XX . yüzyılda Mardin Tarihi ve İnanç Coğrafyası adıyla yaptığım çalışmamın girişinde ; Mardin isminin Menşei ile ilin coğrafi yapısı hakkında kısa bilgi verilmiştir.

Çalışmamızın I. Bölümünde :

- a) İlin Tarihi, ilk çağlardan başlayarak günümüze kadar incelenmiştir.
- b) Osmanlı döneminde idari bakımdan Diyarbakır'a bağlı bir sancak olan Mardin'in 1994 yılı itibarıyla Merkez İlçe, Derik, Mazıdağı, Midyat, Dargeçit, Nusaybin, Kızıltepe, Ömerli Savur ve Yeşilli ilçelerini kısa kuruluş tarihçeleri ele alınmıştır. Bu bölümün sonunda Mardin'de bulunan önemli tarihi eserler, Kaleler, Camiler, Medreseler, Kiliseler ve Manastırlar alt başlıklarda incelenmiştir.

II. Bölümde ise ;

Mardin İli İnanç Coğrafyası incelenirken XVI. yüzyıldan başlayarak XX. Yüzyıla kadar tarihi seyri içerisinde dinler ve inançlar tesbit edilip değerlendirilmiştir. XX. Yüzyıl inanç coğrafyasını tesbit etmek için genel olarak nüfus istatistiklerinden, yerli ve yabancı seyyahların eserlerinden faydalanılmıştır. Bu kaynaklardaki bilgilerden çeşitli din mensuplarının sayısı tesbit edilebilmiştir. Günümüz inanç coğrafyasını ortaya çıkarmak için, saha araştırması yapılmıştır. Bu araştırmaya göre daha önceki yüzyıllarda mevcut olan bazı din mensuplarının çeşitli nedenlerle ilde mevcut olmadığı görülmüştür.

Mardin'in günümüzdeki inanç durumuna bakıldığında :

- 1 - Yahudiler : Günümüzde Mardinde yaşayan Yahudi yoktur.
- 2 - Ermeniler : İl genelinde toplam 45 kişi civarındadır.
- 3 - Keldaniler : Mardinde 40 kişilik cemaat halindedirler.
- 4 - Süryaniler : Süryani tarihinde önemli merkezlerden biri Mardin olmuştur. Uzun süre müstakil Süryani mahallesi bulunan il genelinde toplam 2200 kişi civarında Süryani vatandaşımızın yaşadığı tesbit edilmiştir.
- 5 - Yezidiler : Bugün sadece Nusaybin ilçesine bağlı üç köyde toplam 5 aile yezidi yaşamaktadır.

Mardin genelinde Alevi nüfusa rastlanmamıştır. Müslüman nüfusun çoğunluğu Şafii'dir. 1990 yılı nüfus sayımına göre ilin genel nüfusu 557727'dir.

Uğur ÖZTÜRK



ABSTRACT

In the introduction of the study called "History and Belief Geography of Mardin in the 20th Century" that I have done, a short knowledge about the origin of the name "Mardin" and the geographical structure of the city has been given.

In the first section of the study;

- a) The history of the city starting from the early ages has been studied.
- b) A short history of the towns such as the central town, Derik, Mazıdağı, Midyat, Dargeçit, Nusaybin, Kızıltepe, Ömerli, Savur and Yeşilli town in Mardin which was a state belonged to Diyarbakır administratively in Ottoman period has been looked over. At the end of that section, important historic sights such as towers, mosques, churches, muslim theological schools and monasteries have been studied under the subtitles.

In the second section;

While studying the belief geography of mardin, religions and believes in their historical context from 16th century till 20th century have been identified and appreciated. We have taken advantages of the population statistics generally and of the works of the native and foreign travellers in order to determine the belief geography of the 20th century. From the data in these sources, the number of the ones belonged to various religions has been determined.

To identify the present belief geography, field research has been carried out. According to that research, it has been found that some religious supporters present in former years were absent in the city.

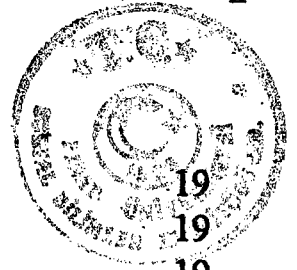
When the religious situation of Mardin is studied;

- 1) The Jewish : At the present, no jewish lives in Mardin.
- 2) The Armenians : There are about 45 persons in the city.
- 3) The Keldanians : They are a group of 40 people.
- 4) The Syrian Christians : Mardin has been one of the important centres of the Syriac History. It has been determined that approximately 2200 Syric people live in a seperate suburb in Mardin.
- 5) Vile fellows : Totally 5 families of them live at 3 villages in Nusaybin at present. No Alawi (partisans of Ali) has been encountered in Mardin. Most of the Moslem population are Shaffite. According to 1990 population census, general population of the city is 557.727.

İÇİNDEKİLER



ÖNSÖZ	IV
KISALTMALAR	V
GİRİŞ	
A- MARDİN İSMİNİN MENŞEİ	1
B - MARDİN İLİNİN COĞRAFİ YAPISI	2-5
BİRİNCİ BÖLÜM	
A - MARDİN İLİNİN TARİHİ	
1. İlk Çağlarda Mardin	6-7
2. Bizans Devleti Döneminde Mardin	7-8
3. Mardin'in Müslümanlar Tarafından Fethedilmesi	8
4. Artuklular Dönemi	8-9
5. Karakoyunlular Dönemi	9-10
6. Moğol İstilalarında Mardin	10
7. Akkoyunlular Dönemi	10-11
8. Mardin'in Osmanlı Tarafından Fethi	11-13
9. Milli Mücadele Döneminde Mardin	13
B - MARDİN'E BAĞLI İLÇELERİN KISA TARİHÇELERİ	
1. Derik	14
2. Kızıltepe	14
3. Mazıdağı	14
4. Midyat	14
5. Dargeçit	15
6. Nusaybin	15
7. Ömerli	15
8. Savur	15
9. Yeşilli	16
C - MARDİN İLİ İDARİ YAPISI	
1. İlk İdari Yapılanma	16-18
2. Günümüzdeki İdari Taksimat	18



D - ÖNEMLİ TARİHİ ESERLER

1. Kaleler

1.a. Mardin Kalesi	19
1.b. Rabbat Kalesi	19
1.c. Dermetinan Kalesi	19
1.d. Kala'-yı Zarzavan	19
1.e. Savur Kalesi	19
1.f. Hafentay Kalesi	19
1.g. Merdis-Merin Kalesi	19
1.h. Aznavur Kalesi	19
1.i. Dara Kalesi	19
1.i. Kız Kalesi	19

2. Camiler

2.a. Ulu Cami	20
2.b. Melik Mahmud Cami	20
2.c. Latifiye Cami	20

3. Medreseler

20

4. Kiliseler

21

5. Manastırlar

22

İKİNCİ BÖLÜM

MARDİN İLİ İNANÇ COĞRAFYASI

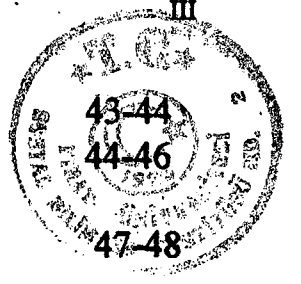
A - XX. YÜZYILA KADAR MARDİN'İN NÜFUS YAPISI

1. XVI. Yüzyılda Mardin'in Nüfus Durumu	23-30
2. XVII. ve XVIII. Yüzyıllarda Mardin'in Nüfus Durumu	30
3. XIX. Yüzyılda Mardin'in Nüfus Durumu	30-35

B - XX. YÜZYILDA MARDİN'İN NÜFUS DURUMU

1. Günümüze Kadar Mardin'in İnanç Durumu	35-39
2. Mardin'in Günümüzdeki İnanç Coğrafyası	
2.a. Yahudiler	39
2.b. Hristiyanlar	
2.b.1. Ermeniler	39-40
2.b.2. Keldaniler	40
2.b.3. Süryaniler	41-43

2.c. Yezidiler
2.d. Müslümanlar



SONUÇ

BİBLİYOGRAFYA

EKLER

49





ÖNSÖZ

Sosyal bir varlık olan insan oğlunun hayatına yön veren önemli hadiseler tarihi kaynaklar vasıtasıyla günümüze ulaşmıştır. Her yeni nesil tarihin derinliklerine gömülmüş tecrübeler ışığında geleceğini güvenceye almaktadır.

Ülkenin güvenliği, bölgelerin güvenli olmasıyla doğru orantılıdır. Ülke güvenliğini sağlamakta bazı dinamiklere ihtiyaç vardır. Bunlar ele alınıp, öncelikle tespit edildiğinde güvenlikteki zaaf ortadan kalkacak yada asgari seviyeye indirgenecektir. İşte illerin dini coğrafyasının tespiti bu dinamiklerden biri hatta en önemlisidir. Bölgenin dini coğrafyasını iyi tahlil etmek bölge halkına yaklaşmanın şeklinide ortaya çıkaracaktır. Dini inanç sistemlerinin benzer ve farklı yönleri ele alınıp Karşılaştırmalı Dinler Tarihi Metoduyla incelenirse objektivite yakalanmış olur. İlde çok uzun süredir birlikte yaşayan dini grupların farklı inançlara tabi olmalarına rağmen asgari müşterekte birleştikleri ve birbirlerinin inançlarına son derece saygılı davrandıkları müşahade edilmiştir.

Biz bu çalışmamızın birinci bölümünde Mardin'in tarihi coğrafyası ve idari yapısını XVI. y.y.'dan başlamak üzere günümüze kadar incelemeye çalıştık. İkinci bölümde ise dini coğrafya ele alınmış yine şehrin XVI. y.y.'daki dini coğrafyası resmedilerek günümüzdeki durumu ortaya koymaya çalıştık.

Bu çalışmayı yaparken, hem başlangıçta böyle önemli bir mevzuda bana çalışma fırsatı verdiği için hem de çalışma esnasında müracatlarımızı değerlendirip yol gösteren Sayın Hocam Prof. Dr. Şaban KUZGUN beye şükranlarımı arz ediyorum. Ayrıca alan çalışması yaparken yardımlarını esirgemeyen Mardin Nüfus Müdürlüğü ile İlçe Teşkilatlarına ve tüm emeği geçen arkadaşlarıma teşekkürü bir boç biliyorum.

Uğur ÖZTÜRK
Elazığ -1997



KISALTMALAR

a.g.e. : Adı geen eser.

a.g.m. : Adı geen makale.

a.g.t. : Adı geen tez.

b. : Bin.

C. : Cilt.

ev. : eviren.

M.. : Milattan nce.

M.S. : Milattan sonra.

S. : Sayı.

s : Sayfa

T.D.V.İ.A. : Trkiye Diyanet Vakfı İslam Ansiklopedisi.

y.y. : Yzyıl

GİRİŞ

A -MARDİN İSMİNİN MENŞEİ



İl'e isim olan "*Mardin*" kelimesinin kaynağına ilişkin değişik görüş ve rivayetler bulunmaktadır. Ancak bu teorilerin hiçbirisi kesin olarak ispatlanmış değildir. Biz burada, bu görüşlerin en önemli olanlarını sıralamakla yetineceğiz.

Hammer gibi Eski Yunan tarihçileri, Mardin kelimesinin menşei olarak, muharip bir kavim olan Mardileri göstermektedir. Mardi kavmi İran hükümdarlarından Ardezir (226-241) tarafından bu bölgeye yerleştirilmişlerdi.

Vakidi'ye göre ise ilin isminin kaynağı olarak iki rivayet bulunmaktadır. Bu rivayetlerinden birisine göre, şimdiki şehrin bulunduğu dağın tepesinde "*Din*" adlı İran'lı bir zihidin yaşadığı ve orada ibadetle meşgul olduğu ve zamanla şöhretinin Horasan ve diğer doğu ülkelerine kadar yayıldığı ileri sürülmektedir. Bundan rahatsız olan Bizans hükümdarı Heraklius bir kumandanını buraya göndermiş, bu kumandan da adı geçen şahsı öldürerek buraya bir kale inşa ettirmiştir. Bu kaleye halk arasında Din öldü manasına (*مات دین*) Mate Din denilmiştir. Bu kelime zamanla Mardin olarak kullanılmaya başlanmıştır.

Vakidi'nin belirttiği diğer bir rivayete göre ise, İran hükümdarlarından birisi hasta olan oğlunu iyileşmesi için bu bölgeye yerleştirdiği, bundan dolayı da şehzadenin adından mülhem olarak buraya Mardin denildiği belirtilmektedir.¹

Süryani kaynaklarına göre ise Mardin'in halk arasında telaffuzu *Merdin*'dir. Bu kelime Süryani dilinde kale anlamına gelen *Merdo* kelimesinin çoğuludur.²

Ammianus Marcellinus'un yazıtlarında (M.S. IV. y.y.) ise Mardin ilinin isminin menşei olabilecek bilgilerden bahsedilmektedir. Ona göre Diyarbakır-Nusaybin yolunda İzala dağı üstünde Maride ve Lorne kaleleri bulunmakta idi. İlin isminin de "*Maride*" kelimesinden mülhen olabileceği akla gelmektedir.

Maride ismi değişik millet ve dönemlerde değişik şekillerde kullanılmaktadır. Bu isim Perslerce "*Marde*", Bizanslılarca "*Mardia*", Araplarca "*Maridin*" ve Süryanilerce "*Marde*", "*Mardo*", "*Merdi*" ve "*Merde*" olarak kullanılmakta idi.³

Yukarıda belirtilen görüş ve rivayetlere bakıldığında, Süryanilerce kullanılan isimlerin, ilin isminin kaynağı olabileceği ihtimali daha kuvvetli gibi gözükmektedir. Türkler, bölgeyi fethettikleri zaman, bugün kullanıldığı şeklinde ile Mardin ismini vermiş ve böylece günümüze kadar kullanılmaya gelmiştir.

¹ Vakidi, *Futuh'al Şam ve Mısırve'l-Irak*, C.3, Kahire 1302, s.2.

² Nejat Göyünç, *XVI. Yüzyılda Mardin Sancağı*, Ankara 1991, s.5-6.

³ Yurt Ansiklopedisi "*Mardin Maddesi*", İstanbul 1981, s.5760.

B - MARDİN İLİNİN COĞRAFI YAPISI

Tarihi devrelerde çeşitli uygarlıklara sahne olan Mardin şehri Anadolu ile Irak-Suriye arasında köprü vazifesini görmüş aynı zamanda İpek Yolu güzergahında bulunmasıyla da siyasi ve iktisadi açıdan kuruluşundan günümüze kadar önemini korumuştur.

Bugünkü coğrafi ve idari yapısıyla Güneydoğu Anadolu bölgemizde bir sınır vilayeti olan Mardin, 39.55-42.41 doğu boylamlarıyla 36.54-37.47 enlemleri arasında, son idari yapılanmasıyla 8891 km² yüzölçümüne sahip bir ilimizdir.⁴

İlin haritadaki yeriyle ilgili Ali Cevad "*Memalik-i Osmaniye'nin Tarih ve Coğrafyası*" adlı eserinde şunları yazmıştır.

Mardin Sancağı "*Diyarbakır Vilayeti'nin Şark-ı Cenubunda 33 derece; 15-40 Tul-ı Şark ve 40-36; 40-37 arzı şimalinde olarak; Şimalen Bitlis, Şarken Van, Cenuben Musul vilayeti ve Zor Sancağı; garben Diyarbakır merkez mutasarrıflığı ile çevrilidir.*" Kamus'ul A'lam'da aynı bilgilerin yanında şehrin 20740 km² yüzölçümüne sahip olduğu kayıtlıdır.⁵

Mardin ilinin bugünkü sınırlarına baktığımızda doğusunda *Şırnak ve Siirt*, batısında *Ş.Urfa*, güneyinde *Suriye ve Irak*, kuzeyinde *Diyarbakır ve Batman* vardır.

İlin yerleşim alanı, Tur-Abdin bölgesinin en batı ucunda Diyarbakır, Nusaybin yoluna hakim, Mardin dağının zirvesinden 100 m. aşağısına kurulmuştur.

Memalik-i Osmaniye'de şehrin bina edildiği bölge şöyle tarif edilir: Gayr-ı kabilüttakarrüb bir kaya üzerinde mebnidir. Üzerinde bulunduğu dağın 1100 m. yüksekliği olduğunu, zirvede muhkem bir kalenin mevcut olduğu, şehrin dağın meyillerine göre kat kat tanzim olunmuş hanelerle bina edilmiş olduğunu yazmaktadır.⁶

XIX. yüzyıl içerisinde, Mardin, ticari yolar üzerindeki önemini korumuştur. Bu dönemde, özellikle Bağdat-Diyarbakır yolunun oldukça işlek olduğunu ve bu yolunda Mardin üzerinden geçtiğini görmekteyiz.⁷

Güneydoğu Anadolu bölgesinin Dicle ve Fırat havzalarında yer alan ilin toprak yapısında çok çeşitli yeryüzü şekillerine rastlamak mümkündür.

Mardin Yöresi hemen hemen bütün jeolojik zamanları temsil eden kristalen ve tortul kütle çeşitlerinden iç püskürük mahsüllerine ve bunların değişmesinden meydana gelen sahralara varıncaya kadar çeşitli formasyonlarla temsil edilmiştir.

İlin yeryüzü şekilleri III. zamanda Toros kıvrımları oluşurken ortaya çıkmıştır. Oluşum sırasında Hakkari yöresi çok geniş bir kütle halinde

⁴ Ali Cevat, *Memaliki Osmaniye'nin Tarih ve Coğrafyası*, İstanbul 1313, s.719.

⁵ Şemseddin Sâmî, *Kamusul A'lam*, İstanbul 1317, s.4092, Vital Cuinet, *La Turgie'D'Asie (Geographie Administrative)* C.II, Paris 1891.

⁶ A. Cevat, *a.g.e.*, s.719

⁷ İbrahim Yılmazçelik, *XIX. Yüzyılın İlk Yarısında Diyarbakır*, Ankara 1995, s.14-15.

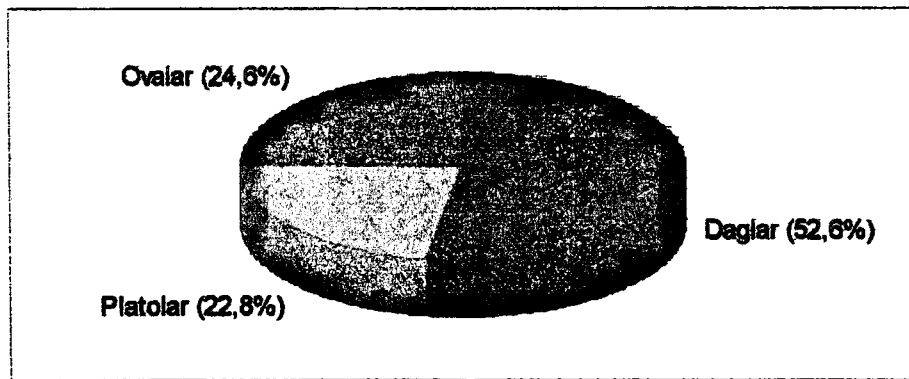
yükselmiştir. İl yerleşim alanının Dicle vadisinin batısında kalan kesimi bu kütlede devamıdır. Mardin dağları adıyla anılan bu büyük kütle, il topraklarını ortadan bölmekte ve *Diyarbakır Havzası* ile *Suriye Çölü* arasında bir eşik oluşturmaktadır.

Yine III. zamanda Toros kıvrımları oluşurken Mardin Yöresi de sarsılmış, volkanlar teşekkül ederek faaliyetler göstermiştir. Eski volkanların biriktirdiği lavlar il arazisini kısmen kaplayan *Tanrı Abidin*, *Karacadağ* gibi kümeleri teşkil etmiştir.⁸

Dağlar batıdan doğuya, güneyden kuzeye doğru yükselen il toprakları, orta yükseklikte dağlar ve düzlüklerden müteşekkildir. İlin kuzeyini *Mardin Eşiği* kuşatır. Suriye çöl düzlükleri ile Diyarbakır havzasını birbirinden ayıran bu eşik üzerinde ;

Mazıdağı (1252 m)	Karakaş Dağı (1408 m)
İbrahimtepe (1177 m)	Keklik Dağı (1047 m)
Çeviktepe (1103 m)	Dilek Dağı (1231 m)
Çalıktepe (1332 m)	Ziyaretetepe (1160 m)
Hunuttepe (1455 m)	Alem Dağı (1041 m)
Yumrutepe (1298 m)	Karınca Dağı (1134 m)
Kekiktepe (1339 m)	Yumrutepe (1424 m)

zirveleri yükselir. Mardin eşiğinden itibaren güneye doğru arazi tedrice alçalır. İlin en yüksek yeri Silopi'nin kuzeyindeki Mardin/Siirt il sınırında bulunan Cudi Dağı'dır ki yüksekliği *2114 m*'dir. Mardin il alanının yaklaşık % 52.6'sı dağlarla kaplıdır. Pek yüksek olmayan bu geniş dağ kütlesi, il topraklarının ortasında doğu-batı doğrultusunda uzanır. Genellikle kalker kaplı olan bu dağlar oluşum özellikleri açısından Toros Dağlarına benzer. Yörede ara ara lavlardan oluşan yükseltilere de rastlamak mümkündür.⁹



⁸ Yurt Ansiklopedisi *a.g.m.*, s.5751; Ana Britannica, Mardin Maddesi, C.15, İstanbul 1989, s.339, Mardin İl Yıllığı 1973, s.19.

⁹ Yeni Türk Ansiklopedisi, "*Mardin*", Ötüken Yayınları 1985, s.2191.

Türk - Irak sınırları arasında batıya doğru uzanan ve şimdilerde Sırmak'a bağlı bir ilçeye olan Cizre civarından Dicle nehrine dayanan Hakkari sıradağları şeridi Dicle'den sonra batıya doğru Mazıdağları adıyla Mardin'i doğudan batıya kuşatan bu dağların yüksekliği ise 1000-1500 m. civarındadır. Bu beşik üzerinde daha öncede temas ettiğimiz irili-ufaklı bütün dağlara **Mardin Dağları** adı verilir.

Cudi Dağı ; Hakkari dağlarının Dicle vadisi doğu kenarına sokulan bir koludur. Silopi'nin kuzeyini bütünüyle kaplayan Cudi Dağı'nın en yüksek noktası 2114 m.dir Aynı zamanda şehrin en yüksek noktasıdır. Genellikle kalker kaplı yapılı olduğundan susuz ve çıplaktır. Eteklerde meşe ağaçlarından oluşan küçük ormancıklara rastlanır.¹⁰

Mardin'e yeryüzü şekillerinin en az ağırlıklı bölümünü % 22.8'le platolar oluşturmaktadır. Mardin dağlarının özellikle kalkerli kesimleri hızlı aşınma sonucu platoya dönüşmüştür. Bu platolar 700-1000 m. yükselti kuşağında yer alır. Genelde kalkerli yapı hakim olduğundan bitki örtüsünden yoksundur. Ancak ovalara yakın kesimlerde yer yer çayırılık alanlara rastlanır.

Büyük bir bölümü dağlarla kaplı olan Mardin'de ovalar önemli yer tutmaktadır. Genelde tarım ve hayvancılığa dayalı bir ekonomi dikkate alındığında ovaların kıymeti daha da artmaktadır.

Mardin Dağlarından kaynaklanan Dicle Irmağı'nın bazı kolları ile Fırat Irmağı'nın kolları, genellikle kalkerli olan il topraklarında geniş koridorlar oluşturmuştur. Bunlardan en önemlisi Dicle vadisidir.

Dicle vadisi Güneydoğu Anadolu'nun Fırat'tan sonraki en önemli vadisidir. Diyarbakır havzasını ortadan bölen bu vadi; Diyarbakır Mardin, Siirt il alanlarının birleşme noktasından doğuya doğru uzanarak Mardin-Siirt sınırını çizer.

Dicle vadisi kadar önemli olmasa da Mardin'de Habur Vadisinden de bahsetmek gerekir. IV. zaman alüvyonlarıyla kaplı Mezopotamya'nın kuzey ucu alanına sokulduğundan Mardin'in Suriye sınırına yakın kesimleri doğu-batı yönünde uzanan geniş düzlüklerle kaplıdır. Bu düzlüklere, Mardin dağlarının güney yamaçlarından çok sayıda küçük vadiler açılır. Bunlar Suriye topraklarında başka vadilerle birleşerek Fırat'a açılan **Habur Vadisini** oluşturur. Mardin Dağlarından güneye doğru uzanan bölgede Urfa il sınırında **Büyükdere Vadisi**, Kızıltepe'de **Gümüştayı Vadisi**, Nusaybin yöresinde **Çaça Vadisi** dikkati çeker.

Mardin'in ovalarına gelince; önemli iki ovadan bahsedebiliriz: **Cizre-Silopi Ovaları** ilin en önemli ovalarıdır. Bir bütün oluşturan bu ovalar Cizre ve Silopi ilçeleriyle Suriye sınırı arasında kalan ve kuzeybatı-güneydoğu uzunluğu yaklaşık 40 km. genişliği 10 km. olan çok verimli bir alanı kapsamaktadır. Ovaya hakim olan iklim, Akdeniz iklimine benzer özellikler taşır. Yazları çok sıcak ve kurak kışları ise bol yağışlı ve ılımandır. Bu ovalarda sınırlı ölçüde de olsa Dicle Irmağı

¹⁰ Mardin İl Yıllığı 1973, s.22; 1987 s.56, Yurt Ansiklopedisi, *a.g.m.*, s.5751.

ve Habur suyundan faydalanılarak sulu tarım yapılır.¹¹ *Kızıltepe-Mardin-Nusaybin Ovaları* ise Şanlıurfa sınırlarında kalan *Ceylanpınar Ovasının* doğu uzantısı durumundaki bu ovalar bir bütün oluştururlar. Büyükdere ile Gümüşçayı Vadilerinin birleşmesiyle genişleyen Kızıltepe ovası en geniş olanıdır. Oldukça verimli olan bu ovanın uzunluğu 35 km. genişliği ise 20 km. dolayındadır. Kızıltepe Ovasından sonra doğuya doğru Suriye sınırı boyunca uzayan ve yaklaşık 90 km. uzunluğundaki düzlüklere Mardin Nusaybin ovaları çoğunlukla tahıl ve baklagiller yetiştirilir. Yazları çok sıcak ve kurak geçer.

Mardin il toprakları Dicle ve Fırat havzalarının içerisinde yer almaktadır. Bunu tabii sonucu olarak ilin en önemli akarsuyu *Dicle Irmağı*'dır. Diyarbakır topraklarını terkettikten sonra uzun süre Siirt Mardin sınırında Akan Dicle, Cizre'nin kuzeyinde il sınırlarına girer ve kuzeybatı-güneydoğu istikametinde akarak Suriye topraklarına ulaşır.

Gümüşçayı, Çaçak (Çağçağa) Deresi, Savur, Olucak Deresi, Çağlayan Deresi, Büyükdere gibi akarsulardan bahsedilebilir. Mardin il sınırında doğal göl yoktur.

Akdeniz iklimi ile kara iklimi arasında geçiş özelliği görülen ilde kara iklimin özelliği ağır basar. Ova kesimlerinde yazları çok sıcak ve kurak, kışları ise bol yağmurludur. Ovaya kar nadiren yağar. Dağlık alanlarda ise yaz ayları serin, kışları ise bol yağmur ve kar yağışlıdır. Bu nedenle bölgenin büyük kesiminde karasal iklim hakimdir.

İklimine bağlı olarak tabii bitki örtüsü spet görünümünde bozkırdır. Orman alanları çok azalmıştır. İl orman bakımından oldukça fakirdir. Mazı Dağı ilin orman bakımından en zengin bölgesinin oluşturur. Bunun dışında akarsu boylarında yer yer ağaçlıklar görülür.¹²

¹¹ Cizre - Slopi Ovaları bugünkü idari taksimatta büyük bölümüyle Mardin il sınırları dışında olup Şırnak il hudutlarına katılmıştır.

¹² Yurt Ansikloperisi *a.g.m.*, s.5753, Mardin İl Yıllığı 1973, s.22.



BİRİNCİ BÖLÜM

A - MARDİN İLİ'NİN TARİHİ

1. İlk Çağlarda Mardin

Mardin ili'nin tarihi hakkında yapılan araştırmalardan edindiğimiz bilgilere göre, ilin tarihi ile ilgili bir başlangıç tesbit etmek mümkün olamamıştır. İlin tarihi hakkında ulaşabildiğimiz en eski tarih M.Ö. 3500 yıllarına kadar gitmektedir. Bu tarihlerde Halef şehrini merkez olarak kabul eden Subariler, Mardin ilinin de ilk hakimleri olarak bilinmektedir. Bundan öncesi devrelerle ilgili bilgi ve belgelere ulaşılammıştır. Ancak şurası da bir gerçektir ki Mardin ili, çok eski medeniyetlerin merkezinde bulunmuş ve birçok devletin hakimiyetine girmiştir.

Subariler'den sonra Mardin ili M.Ö. 2850 yıllarında 30 yıl kadar Sümerler'in idaresi altında kalmıştır. Sümerlerin idari yapısı zayıflayıp bozulduktan sonra il, Akad Krallığı'nın hakimiyetine geçmiştir. (M.Ö. 2820) Ancak bu dönemden sonra Mardin, Akadlar'la anlaşarak M.Ö.2 2500 yıllarında kurulan Akad-Sümer uygarlığı içinde görünmektedir.

M.Ö. 2500 Yıllarında Akad-Sümer Devleti'ni mağlup eden Babil Devleti Mardin'i egemenliği altına almıştır. M.Ö. 1925 yıllarında Hititlerin eline geçen Mardin, Hititler'in kendi topraklarına dönmesiyle, İran tarafından gelen Ari ırka mensup Midiler'in idaresi altına girmiştir.¹³ M.Ö. 1367 yılında ise Asurlular'ın hakimiyetini kabul etmiştir.

Bu dönemde çeşitli krallıkların hakimiyeti altında kısa süreler içinde bulunan Mardin, bir dönem de Urartu Kralı Mimestir'in hakimiyetinde kalmıştır. M.Ö. yılından sonra Mardin ve çevresi ikinci defa Babil Devleti'nin idaresine geçmiştir.

M.Ö. 552 yıllarında Mardin İli'ne Pers Devleti hakim olmuş ve yapılan idari taksimata göre Mardin bölgesi Suriye-Filistin-Finike büyük straplığına bağlanmıştır. Perslerin Mardin ve çevresindeki hakimiyeti yaklaşık bir yıl kadar sürmüştür.¹⁴ Ancak bu arada şunu da belirtmek lazımdır ki, Mardin İli M.Ö. 366 ile 311 yılları arasında Makedonya Kralı Büyük İskender'in hakimiyeti altında kalmıştır. M.Ö. 311 yılında ise Slokilerin egemenliğine giren Mardin 74 yıl kadar da bu devletin idaresinde kalmıştır.¹⁵

M.Ö. 237-131 yılları arasında Part akınlarına maruz kalan Mardin'i, bu dönemde Selakidlerin hakimiyetinde görmekteyiz. Selakidler tarafından pers akınlarına karşı korunan Mardin bu dönemde kurulan ticaret kolonileri sayesinde

¹³ Hanna Dolapönü, *Tarihte Mardin*, (Çev.P.Cebrail Aydın) İstanbul 1972, s.19-20.

¹⁴ Hanna Dolapönü, *a.g.e.*, s.25.

¹⁵ Hanna Dolapönü, *a.g.e.*, s.31.

ekonomik yönden gelişmeye başlamıştır. M.Ö. 131 yılında Mardin ve çevresi Urfa Krallığı sınırlarına dahil edilmiş M.S. 166-249 yılları arasında Urfa Krallığı, Romalıların egemenliği altında kaldığı için, Mardin ili ve çevresi de aynı yıllarda Romalıların hakimiyetinde kalmıştır.¹⁶

M.S. 330 yılında Pers Komutanlarından Şah Buhari Mardin'e yerleşerek, savaşlarda tahrip edilmiş olan Nusaybin'i yeniden imar eder. Beraberinde gelen göçmenler, M.S. 442 yılına kadar bu bölgede kalırlar M.S. 442 yılında yaygın hale gelen veba hastalığı yüzünden Persler şehri terketmek zorunda kalırlar.

2. Bizans Devleti Döneminde Mardin

Mardin ili ve havalisi önce Roma İmparatorluğunun, daha sonra da Bizanslıların Sasanilerle yapmış oldukları mücadeleler sırasında (224-642) önemli bir yer işgal eder. II. Constantius, İranlıların bu bölgeye yapmış oldukları baskılara karşı durabilmek için iki kale yaptırmıştır. Bu sayede Mardin, Nusaybin'den Resuleyn (Ceylanpınar)'e kadar uzanan bölgenin merkezi ve en müstahkem şehri olan Amid (Diyarbakır)'e bağlanmıştır. Bu kalelerden biri Dicle kenarındaki Hesna de-kepha (Kayakale, Hısn-ı Keyfa, Hasankeyf), diğeri de muhtemelen Tür Abdin'de Hatem-i Ta'i kalesi idi.

İmparator Anastasius (491-518) zamanında 507 yılında Nusaybin bu iki kaleden çok uzak bulunduğu ve bu havalinin iki taraf arasında sık sık el değiştirdiğini göz önünde bulundurarak Mardin'e üç fersah mesafede Dara mevkiinde büyük ve müstahkem bir kale inşa ettirmiş ve Anstasiopolis adı verilmiştir.¹⁷

524-526 yıllarında Bizans İmparatoru Anastasious, Dara Kalesi çevresinde Sasanilerle yeni savaşlara girişti. Sasani hükümdarı Hüsrev Anuşirvan'ın 533'de Bizanslılarla yaptığı barış uyarınca Dara Kalesi Bizanslılar'a kalmakla beraber burada askeri birlik bulunduramıyordu. 540-562 yılları arasındaki savaşlarda Anuşirvan Urfa, Mardin ve Nusaybin'de bulunan halkı kılıçtan geçirdi. 572 yılında Mardin yöresini yeniden yağmaladı. Dara Kalesini alarak Suriye'ye kadar ilerledi. Bizans Devleti Sasaniler'in sürekli baskılarına karşı 578'de Hazar Türklerinden yardım istemek zorunda kaldı. 589'da Sasaniler Nusaybin'i yeniden ele geçirdiler. Bizanslıların sürekli Sasani baskılarına maruz kalmaları sonucu İmparator Fokas, büyük bir ordu ile doğu seferine çıkarak Dara Kalesi'ni, Amida, Harran, Urfa ve Halep kentlerini geri aldı. 614 yılında Sasani Kralı Baraz misilleme olarak tüm doğu topraklarının Kapadokya'dan Suriye'ye kadar olan kısmını istila etti. Ancak Bizans imparatorları Heraklios, 624 yılında içinde

¹⁶ Hanna Dolapönü, *a.g.e.*, s.21.

¹⁷ N. Göyünç, *a.g.e.*, s.6-7, İslam Ansiklopedisi, C.7, İstanbul 1978, s.3,4,7.

Mardin ve havalisinin de bulunduğu bölgeyi geri alarak Dicle kıyılarına dek ilerledi.¹⁸

Bölge Hristiyanlık tarihinde de mühim bir yer işgal etmektedir. Sasani hükümdarı II. Hüsrev (590-628)'in Yukarı Mezopotamya'da Musul ve Tekrit havalisine yerleştirdiği Monofizist Bizanslı harp esirleri, VIII. ve IX. Yüzyıllarda inançlarını yayarak bu yörede çoğunluğu oluşturmuşlar ve Nasturileri de kendi mezheplerine bağlamışlardır. Bunun neticesi olarak Tur Abdin bölgesi bunların merkezi haline gelmiş ve burada birçok manastır ve ibadethane inşa olunmuştur. Bunların en meşhurları bugüne kadar ulaşan *Kartmin* veya *Deyr'al-Umr* ile *Deyrul Zaferan*'dir.¹⁹

Batı Süryani kilisesi veya *Monafizist-Yakubi Kilisesi* denilen bu mezhep en parlak döneminin XII. Yüzyılda yaşamıştır. Halen mevcut olan en meşhur *Süryani Manstırı Deyrul Zaferan*'dir.²⁰

3. Mardin'in Müslümanlar Tarafından Fethedilmesi

Mardin Tür-Abdin ve Dara ile birlikte 640 senesi sonlarında İyaz b. Ganem kumandasındaki İslam ordusu tarafından savaş yapılmaksızın fethedilmiştir. X yüzyıl sonlarına doğru Humaydiye Kürtlerinden olup Baz lakabı ile meşhur ve Mervanlı Hanedanı'nın cediti olan Ebu Abdullah el-Hüseyn b. Dustak'ın hakimiyetine giren bölge, 1086 yılında Sultan Melikşah döneminden Büyük Selçuklu Devleti'nin hakimiyetine girmiştir.

4. Artuklular Dönemi

Sultan Melikşah'ın vefatından sonra bir takım akınlara uğrayan Mardin ve havalisi, 1106 yılında Artuk Bey'in oğullarından Necmeddin İlgazi tarafından ele geçirilmiştir. Bu esnada Artukoğulları Devleti'nin Tabaka-i İlgaziye denilen Mardin kolu vücuda getirilmiştir.

Artukoğulları Devletinin, Mardin ve havalisi tarihinde; Haçlı ordularıyla Selçuklu Türkleri'nin mücadelesinde büyük önemi bulunmaktadır. Artuklular, ilk dönemlerinde halktan düşük vergi almaları sonucu, Diyar-ı Rebia halkının Mardin ve havalisine yerleşmelerini sağlamışlardır. Böylece bu bölge kısa zamanda mamur bir hale getirilmiştir.²¹

Artukoğulları Devleti Mardin ve havalisinde XII. yüzyıldan itibaren yaklaşık üç asır hüküm sürmüştür. Bu zaman zarfında Mardin ili ve çevresi pek çok hücumlara uğramış uzun muharasalar sonunda teslim alınmaya zorlanmıştır. Bu hücumların ilk birkaçı, Mısır'da hüküm süren Eyyubiler tarafından

¹⁸ Yurt Ansiklopedisi, *a.g.m.*, s.5762-5763.

¹⁹ Yurt Ansiklopedisi, *a.g.m.*, s.5762-5763.

²⁰ N. Göyünç, *a.g.e.*, s.9.

²¹ N. Göyünç, *a.g.e.*, s.8, İslam Ansiklopedisi, *a.g.m.*, C.7, s.317.



gerçekleştirilmiştir. Eyyubi Sultanı Selahattin Eyyubi 1183 yılında şehrin güneyinde kalan Harzem'e kadar gelmiş olmakla birlikte Mardin'i ele geçirememiştir.

1232 yılında Melik el-Kamil bölgenin en müstahkem kalesi olan Mardin hariç, bütün Diyarbakır bölgesini işgal etmiştir.²²

1240 yılında Anadolu Selçuklu hükümdarı, II.Gıyaseddin Keyhüsrev, Eyyubilerce alınan bu bölgeyi kurtardı.

1243 Köseadağ Savaş'ında Anadolu Selçuklularını yenen Moğollar Anadoluyu işgal ettiler. Bu sırada Artuklu hükümdarı I. Necmeddin Gazi ve Eyyubi hükümdarı II. Kamil İlhanlılar'ın egemenliğini tanımadı. Bunu üzerine Hülagü Han, 1257'de Yaşmut komutasında bir orduyu Mardin ve Meyyafarikîn üzerine gönderdi. Mardin 8 aydan fazla bir süre direndi. Ancak kentte baş gösteren açlık ve veba yüzünden Artuklu Kara Arslan el-Muzaffer, teslim olmak zorunda kaldı.

Mardin Kalesi İlhanlılar'ın isteği üzerine yıktırıldı. Bundan sonra Mardin 40 yıl kadar süren bir barış dönemi yaşadı. 1298'de Memlûklular Artuklu ülkesini istila ettiler. Çünkü Artuklular, İlhanlı egemenliğini tanıdığı ve onlarla işbirliği yaptığı için sık sık Memlûkluların saldırılarına maruz kalıyorlardı.²³

5. Karakoyunlular Dönemi

1366 yılında Mardin ili, Karakoyunlu hükümdarı Bayram Hoca tarafından muhasara edilmiş, yaptığı huruç hareketinde mağlup olan Mardin Artuklu hükümdarı Melik Mansur'un yardımına Celayirli Sultan Üveys gelerek muhasaradan kurtarmıştır.²⁴

Bundan sonra, Mardin'de Artukoğulları'nın hizmetinde bulunan Oğuz Türkleri'nin diğer kolu, Salim Bey önderliğinde bağımsızlıklarını ilan ettiler. Memlûkluların saldırısı üzerine Hısn Keyfa'ya kaçan Salim Bey burada Karakoyunlu hükümdarı Bayram Hoca'ya yenilerek Memlûklulara sığındı.

Bu sırada başgösteren Timur tehlikesi yüzünden Mardin Artukluları Karakoyunlular ve Döğer Türkmenleri ile anlaştılar. Ancak Timur'dan çekinen Mardin Artuklu Hükümdarı Necmeddin İsa ez-Zahir. Timur'un egemenliğini kabul etti (1394).²⁵

Karakoyunlular veya Baraniler, Oğuz boylarındandır. Bunların bir kısmı Moğol istilası esnasından Maverâünnehir ve Horasan taraflarından batıya sürülmüştür. Bu boyun içindeki Akkoyunlu ve Karakoyunlu Aşiretleri Garp Moğolları zamanında ve Argun Han devrinde (1284-1291) Türkistan'dan göçüp Fırat ve Dicle nehirlerinin yukarı vadilerine yerleşmişlerdir.

²² N. Göyünç, *a.g.e.*, s.10.

²³ Prof. Osman Turan, *Doğuanadolu Türk Devletleri Tarihi*, İstanbul 1993, s.195-200.

²⁴ N. Göyünç, *a.g.e.*, s.10, *İslam Ansiklopesi a.g.m.*, C.7, s.318-319.

²⁵ Yurt Ansiklopedisi, *a.g.m.*, s.5765.



Konar-göçer bir Türkmen aşireti olan Karakoyunlular, yazları Aladağ yaylarından, kışları da Diyarbekir ve Fırat civarlarında geçirirlerdi.²⁶ Karakoyunlu hükümdarlarından Bayram Hoca Moğolların birbirleriyle mücadelesinden faydalanarak kendi aşiretlerini sahneye çıkarmıştır. Böylece Doğu ve Güneydoğu Anadolu'nun uç bölgelerinde Türkmen hakimiyetini kurmuş oldu.

H. 765 (1363-1364) yılında Celayir Hükümdarı Üveys, Bağdat'ta iken Mardin hükümdarı Melik Mansur'un elçisi, Karakoyunlu Bey'i Bayram Hoca'dan şikayetçi olarak Celayir Hükümdarını Karakoyunlu beyinin üzerine yürütmeye teşvik etmiştir. Üveys'e vergi vermeyi kabul ederek ona tabi olmuştur.²⁷

Bu olaydan sonra Mardin bir kez daha Karakoyunlu muhasarasına uğramıştır. Bunun sebebi ise, Karakoyunlu beyi kara Mehmed'in 1384 yılında Mardin hükümdarı Melik İsa'dan kızını istemesi üzerine Melik İsa'nın bunu reddetmesidir. Kara Mehmet bunu savaş sebebi göstererek Mardin üzerine yürümüş ve Melik İsa'yı yenmiş kızını da alarak barış yapmıştır.

Mardin'de Karakoyunlu hakimiyeti yaklaşık 61 yıl kadar sürmüş ve bu zaman zarfında sadece Karakoyunlular tarafından idare edilmiştir. Daha sonraları ise zaman zaman çeşitli beylerin ve aşiretlerin hakimiyetine girmiştir.²⁸

6. Moğol İstilalarında Mardin

Mardin ve havalisi 1394 yıllarından başlamak üzere iki defa Timur'un istilasına uğramıştır. İlkinde (1394) Timur, Melik İsa'dan Mardin Kalesi'nin teslim edilmesini istemiş, Melik İsa'nın bunu kabul etmemesi üzerine şehri basıp yağma ettirerek halkını da vergiye bağlamıştır. Bir müddet sonra Uluğ Bey dünyaya gelince Timur, Mardin halkını affetmiştir.

Timur'un Mardini ikinci defa kuşatması ise 1402 yılının başlarına rastlar. Uzun süren muhasara sonucu şehre giremez ancak kaleyi tahrip ederek çekilir. Bu kuşatmalardan sonra Mardin hükümdarı Melik İsa, Timur'a bağlılığını bildirir ve Timur tarafından Mardin ve havalisinin fethiyle görevlendirilen Kara Yülük Osman Bey'in kendisi için sürekli tehdit unsuru olduğunu bildiği için Karakoyunlular'a yanaşmak zorunda kalır. Böylece Melik İsa ile Karakoyunlular arasında iyi ilişkiler tesis edilmeye başlanmıştır.²⁹

7. Akkoyunlu Dönemi

Ancak 1407 yılında Kara Yülük Osman Bey Mardin'i yeniden kuşattı. Melik İsa, Halep'te bağımsızlığını ilan eden Türkmen Reisi Çeküm Bey'den

²⁶ İ. Hakkı Uzunçarşılı, *Anadolu Beylikleri ve Koyunlu-Karakoyunlular Devletleri*, Ankara 1988, s.180.

²⁷ Faruk Sümer, *Karakoyunlular*, C.1, Türk Tarih Kurumu, Ankara 1984, s.44-45.

²⁸ K. Özsüer, *a.g.t.*, s.17.

²⁹ N. Göyünç, *a.g.e.*, s.11.

yardım istedi ve Mardin'e gelen Türkmen askerleriyle Kara Yülük Osman Bey'in üzerine yürüdü. Yenilen Akkoyunlu hükümdarı Kara Yülük Osman Bey, Diyarbekir'e sığınabildi. Melik İsa'nın Diyarbekir'i kuşatması başarısızlıkla sonuçlandı ve bu kuşatma esnasında Melik İsa ile Çeküm Bey öldürüldüler. Bunun üzerine Melik Salih Şehabeddin Ahmed tahta geçirildi.³⁰

Melik Salih, Timur'un vefatından sonra, Mardin havalisine yerleşen Türkmen Beylerinden Kara Yusuf Bey'i Mardine davet eder. Böylece Akkoyunlulara karşı ittifak kuran Melik Salih, Akkoyunluların Mardin'den çekilmesini sağlar. Ancak Kara Yusuf 1409'da Salih Ahmed Beyi Musul'a gönderir.

Böylece Artuklu devleti'nin Mardin kolu tarihe karışır ve Mardin ve çevresi de Karakoyunlu hakimiyetine geçer.

Karakoyunlular'ın Mardin'deki hakimiyetleri 1402-1432 tarihleri arasında 30 yıl kadar sürmüştür. Bu süre zarfında şehre Tanrıvermiş isminde bir vali tayin edilmiştir. Şehirdeki Cami-i Kebir'in doğu giriş kapısındaki kitabe bu zata aittir. Ancak 1432 yılında Kara Yülük Osman Bey Mardin'i ele geçirerek Akkoyunlu Devleti'nin topraklarına ilhak eyledi. Karakoyunlular yeniden Mardin'i ele geçirmeye çalışılsa da başarılı olamadılar. Karakoyunlu hükümdarı Cihanşah da 1451 yılında komutanlarından Rüstem Tarhan'ı Mardin üzerine gönderdi. Tarhan Mardin yöresini yağmaladı ve kentin dışındaki bölümünü ele geçirdi ise de kaleyi düşüremedi.

Mardin'deki Akkoyunlu hakimiyeti, Safevi hükümdarı Şah İsmail'in 1508'de Mardin'i ele geçirmesine kadar sürmüştür. Bu süre içerisinde Mardin'de Hamza b. Kara Yülük (1435-1444) Cihangir b. Ali b. Kara Yülük (1444-1469), Kasım b. Cihangir (öl. tahminen 1503) tarafından idare edilmiştir.³¹

8. Mardin'in Osmanlılar Tarafından Fethi

Mardin ve havalisinin Osmanlılar tarafından fethi, Yavuz Sultan Selim'in başarılı doğu siyasetine dayanmaktadır. Yavuz Sultan Selim Tebriz'in alınmasıyla sona eren İran Seferinden (1514) döndüğünde, Amasya'da İdris-i Bitlisi'yi doğu Anadolu halkını Şah İsmail'e karşı ayaklanmakla görevlendirdi. İdris- Bitlisi, nüfuzunu kullanarak halkı Osmanlılar'ın yanına çekmeyi başardı. Bunun üzerine Şah İsmail Mardin yöneticisi Karahan'ı Diyarbekir üzerine gönderdi. Bir yıl süren kuşatma Osmanlılar'ın yetişmesiyle sonuçsuz kaldı ve Karahan Irak yönüne doğru kaçtı.³²

³⁰ Yurt Ansiklopedisi, *a.g.m.*, s.5265.

³¹ N. Göyünç, *a.g.e.*, s.12,13,14, Yurt Ansiklopedisi *a.g.m.*, s.5765.

³² İslam Ansiklopedisi, *a.g.m.*, C.7, s.319, Yurt Ansiklopedisi *a.g.m.*, s.5765, N. Göyünç, *a.g.e.*, s.18.



İdris-i Bitlisi, önce Urmiye havalisine giderek Emir Saim'in oğullarıyla irtibat kurmuş ve onları Safevilere karşı Osmanlı tarafında olmalarını sağlamıştır. Daha sonra Cizre hakimi Şah Ali Bey'in Yavuz Sultan Selim'e biatını sağlamıştır.

Tarihi kaynaklar İdris-i Bitlisi'nin Cizre'den Bitlis ve Hizan taraflarına giderek buralardaki idarecileri Osmanlı Devletine bağladığını belirtmektedir. Ancak bu bölgedeki Osmanlı taraftarı Kürtler galip gelerek bölgede Osmanlı hakimiyetinin yerleşmesine vesile olmuşlardır.

Bölgedeki çalışmalar sonucu, Melik Halil Eyyubi, Bitlis hakimi Emir Şerafeddin, Hizan hakimi Ali Bey, Narman hakimi Abdil Bey ve Kürt ümerasından toplam 25 kişilik bir grup, Safevilere karşı Osmanlı tarafına geçmiş ve Yavuz Sultan Selim'e biatını bildirmişlerdir.³³

Bölge siyasi yönden İdris-i Bitlisi tarafından hazırlandıktan sonra İdris-i Bitlisi'nin teklifiyle Hısn-ı Keyfa hakimi Melik Halil Eyyubi, 500 kadar Kürt kuvvetleriyle Mardin'e gönderildi. Şehir barış yoluyla zaptolundu. Şehirde Safevilere ne kadar kırmızı külâh toplatılarak lağım çukurlarına atıldı. Şehri ele geçirilmesine rağmen Kale Şah İsmail kuvvetlerinin elinde kaldı.(Ekim 1515)

Bu sırada şehirde bulunan Osmanlı komutanları arasındaki anlaşmazlıkları haber alan Safevilerden Karahan, Sincar bölgesinden geri gelerek Mardin üzerine yürüdü ve şehri yeniden ele geçirdi (25 Nisan 1516).³⁴ Bunu öğrenen Yavuz Sultan Selim, Diyarbakır'da bulunan Osmanlı kuvvetlerini takviye etti ve merkezde bulunan bazı beylerbeyi ilk ağaları Diyarbakır'a gönderdi.

Bıyıklı Mehmet Paşa ve İdris-i Bitlisi'nin birlikte hareket etmeleri ve Karahan'la yapılan muharebede Karahan'ı öldürmeleri sonucu Mardin yeniden Osmanlı hakimiyetine geçti(15-20 Mayıs 1516). Bu muharebeden sonra Bıyıklı Mehmet Paşa ve diğer kumandanlar, Karaman Beylerbeyi Hüsrev Paşa komutasında bir miktar kuvvet bırakarak, Mısır'a giden Ordu-yu Humayun'a katıldılar.

Hüsrev Paşa komutasındaki Osmanlı birlikleri uzun süre Mardin kalesini muhasara ettiler. Kalenin düştüğü tarih tam olarak tespit edilememiştir. Bir yıl kadar devam eden muhasaradan sonra kale düştü. Böylece Mardin'e tam hakimiyet sağlandı. Mardin'in Osmanlı hakimiyetine tam olarak girişi Nisan 1517 yılında olmuştur. Mardin kalesinin fethinin müteakip, buraya bir Osmanlı kadısı tayin edildi. Tayin edilen bu ilk kadı muhtemelen Mevlana Mehmet olmuştur.³⁵

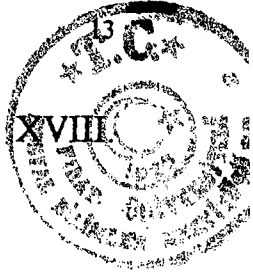
Mardin, Osmanlı hakimiyetine girdikten sonra bir Sancak durumuna getirilerek Diyarbekir eyaletine bağlandı. 1518'de Mardin Sancağı, Mardin kazası ile Savur ve Nusaybin nahiyelerinden oluşuyordu. 1526'da Mardin Sancağına bağlanan diğer kazalarla sancak büyümeye başladı. 1550 yılında Nusaybin sancak durumuna getirilirken, Mardin'de 1557 yılında Amid (Diyarbakır) sancağına bağlı

³³ N. Göyünç, *a.g.e.*, s.15-17.

³⁴ N. Göyünç, *a.g.e.*, s.20.

³⁵ N. Göyünç, *a.g.e.*, s.30-34.

bir nahiye haline getirildi. 1564 yılında ise kaza olan Mardin, XVII. ve XVIII. yüzyıllarda da Diyarbekir'e bağlıydı.



9. Milli Mücadele Döneminde Mardin

Mardin ilimiz Milli Mücadeleye Diyarbakır'a bağlı bir sancak olarak girmiş, gerek sancağın merkez kazası gerekse, Nusaybin, Cizre, Midyat, Savur ve Resul-ayn (Urfa)'dan oluşan sancağa bağlı kazaları işgale uğramamıştır. Bununla beraber Mondros mütarekesi sonrasında İngilizlerin Musul işgallerinden önemli ölçüde etkilenmiştir. Bu meyanda Musul'u işgal eden İngiliz kuvvetlerince Irak siyasi hakimi olarak görevlendirilen Binbaşı Nowill Mardin sancak bölgesine gönderilmiş, sancağın kan dökülmesinden teslimi hususunda şehrin eşrafiyla görüşmeler yapmış ancak, şiddetli tepki görünce direnişle karşılaşınca şehri terketmiştir.

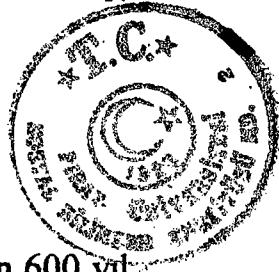
İngilizlerin bu girişimi olumsuz neticelenince boş durmamışlar, "kaleyi içeriden fathetmek" için bazı girişimlerde bulunmuşlardır. Milli Mücadele dönemiyle ilgili kaynaklarda Midyat'ı güney kesimlerinde etkili olan Ali Batı ve aşiretinin ayaklanmasından bahsedilmektedir.

İngiliz komutan Binbaşı Nowill'i kışkırtması, silah ve para desteği alan Ali Batı 11 Mayıs 1919 tarihinde adamlarıyla Nusaybin üzerine geldi. Burada tutunamayıp kendisine karşı Mardin'de bulunan 5.Tümene bağlı birliklerden bölgeye sevkıyat olduğunu öğrenince Nusaybin'i terk ederek Midyat taraflarına çekildi. Midyat'tan da takip edilen Ali Batı 18 Ağustos 1919'da Medah köyüne yapılan baskın esnasında öldürülerek ayaklanmaya son verildi. İngilizlerin işgal girişimleri sona ermiş 1919'da Londra'da imzalanan itilafname uyarınca bölge Fransızların denetimine girmiştir.

1919 Yılı son aylarında Fransızlar Güneydoğu Anadolu'da bazı yerleri işgal etmişler, ancak Mardin işgal dışında kalmıştır. Bölgede Mardin'i işgali için hazırlıklar başladı. Nitekim 1919 yılı Aralık ayında Rasul-ayn'da konuşlanan Fransız birliği komutanlarından Normand Mardin'in işgali üzerinde çalışmaya başladı. Mardin'in silahsız ve kansasız teslimini düşünüyordu. Mardin'e gidip eşrafla görüştü, onları Fransız idaresine iknaya çalıştı ancak, beklemediği bir tepkiyle karşılaştı. Şehirde hiç asker almamasına rağmen bölgedeki köylüleri örgütleyen Kuvayı Milliye temsilcileri Eyup (Önen) bey ile Müdafaa-i Hukuk Cemiyeti başkanı Hasan Bey'in ortaklaşa hareketleri, 9 Ocak 1920'de yanında birkaç subayla Mardin'e gelen Normand'ı tedirgin etmiş, komutan aynı gün şehri terketmiştir. Böylece Fransızların'da işgal hevesleri kursaklarında kalmıştır.³⁶

³⁶ Prof. Dr. Mim Kemal Öke, *İngiliz Ajanı Binbaşı E. W. Nowill'in Kürdistan Misyonu 1919*, İstanbul 1992, Kazım Karabekir, *İstiklal Harbinin Esasları*, İstanbul 1951, s.120-130.

B - MARDİN'E BAĞLI İLÇELERİN KISA TARİHÇELERİ



1. Derik

Farsça anlamı ile DİRİK dikenlik anlamına gelen Derik, tahminen 600 yıl önce Turan Türklerinin Kayıhan aşireti tarafından kurulduğu rivayet olunur. Tarihi devreler içerisinde de Bizans, Arap, Acem ve Türk akınlarına uğrayan ilçe, zaman zaman Hristiyanların dini hakimiyetinde kalmıştır.

1926 yılında Diyarbakır Vilayetinden alınıp Mardin'e bağlanan Derik'te Belediye teşkilatı 1874 yılında kurulmuştur. İlçenin doğu-batı ve kuzey yönleri dağlarla çevrilidir. Yörede aşeritçilik özelliği hala muhafaza edilmektedir.

2. Kızıltepe

Ne zaman kurulduğu bilinmemekle beraber M.Ö.'li yıllara kadar uzandığı rivayet olunmaktadır. İlçenin eski adı DUNAYSIR'dır. Daha sonra KOÇHİSAR ve TELERMEN isimleriyle anılan ilçe bilahare 1927-1929 yılları arasında bucaktan ilçeye dönüştürülerek KIZILTEPE adını almıştır. Mardin'in fethi yıllarında Osmanlı idaresine geçmiştir.

3. Mazıdağı

Eski adı ŞAMRAH olan ilçenin kuruluşu hakkında kesin bir bilgi olmamakla beraber Sümerler'den beri yerleşim yer olduğu tahmin edilmektedir. İlçenin doğusunda Savur ve Mardin, batıda Derik, güneyinde Kızıltepe, kuzeyinde ise Diyarbakır'ın Çınar ilçesiyle komşudur. İlçe 1937 yılına kadar Derik'e bağlı bir bucak iken aynı tarihlerde ilçe yapılmıştır. 50 köy ve 16 mezrası vardır. Etrafı dağlarla çevrili olan ilçe, vadi içerisinde kurulmuştur. Denizden yüksekliği 1220 metredir.

4. Midyat

Kumuk Türkleri tarafından kurulduğu rivayet edilen Midyat ilçesinin adı Farsça-Arapça ve Süryanice karışımından meydana gelmiş "Ayna" anlamına gelmektedir.

İlçenin tarihi, Türklerin Orta Asya'dan göçüp Anadolu'ya gelmeleriyle başlar. M.Ö. 500-1000 yılları arasında bölge bir çok kavimlerin istilasına uğramıştır. Midyat'ın asıl meskun bir hale gelişi SELEFKUSLAR dönemine rastlar. M.S. 5. yüzyıla kadar bölgeye Hristiyanlığın hakim olduğu görülür. M.S. 7. yüzyılda Halid B. Velid komutasındaki İslam Ordusu bölgeyi fetheder. Daha sonra Abbasiler, Büyük Selçuklu Devleti, Artuklular ile Akkoyunlu istilası ve Eyyubilerin hükümranlığından sonra 1535 yılında Osmanlı idaresine katılır. 1810

yılında ilçe olur. Bugün Midyat, doğuda İdil, Batıda, Savur güneyde Nusaybin ve kuzeyde Gerçüşle çevrili olan ilçenin yüzölçümü 1341 km²'dir. İlçeye 1890 yılında belediye teşkilatı kurulmuştur.



5. Dargeçit

1989 yılına kadar Midyat'a bağlı bir bucak iken ilçe haline getirilmiştir.

6. Nusaybin

Güneydoğu Anadolu'nun uç noktasında Suriye hududunda kurulmuş olan ilçenin tarihi çok eskilere dayanıyor. M.Ö. 2270'de Sümerler'den Kral ŞULGİ tarafından kurulduğu rivayet olunur. Tarihi devrelerde Babiller Aramiss, Araplar Nusibeyh, Asurlar Naşibana, Mitaniler Naspinaizella adlarını verdikleri anlaşılıyor.

M.Ö. 1500-1275 yılları arasında Hurri Mitanni'ler başkentliğini yapmış, M.S. 80 yılında Urfa Abgar Krallığı hakimiyetine girmiş, İran ve Bizans İmparatorluğu egemenliğinde kalan Nusaybin, 640 yılında Müslümanların hakimiyetine girmiştir. 1551'de Yavuz Sultan Selim'in Mısır seferi sırasında Osmanlı idaresine geçen Nusaybin, cumhuriyetin kuruluşundan beri ilçedir. Doğuda Cizre, batıda Kızıltepe, kuzeyde Midyat, kuzeybatıda Mardin ve Ömerli, kuzeydoğuda İdil, güneyde ise Suriye topraklarıyla komşudur.

7. Ömerli

İlçenin kimin tarafından ve ne zaman kurulduğu kesin bilinmemekle beraber, bölgede bulunan Maserti harebelerinden anlaşıldığına göre Asurlar tarafından kurulmuştur. Bölgede uzun süre Süryaniler, Nasturiler ve çok az sayıda Keldaniler yaşamıştır.

Hiz. Ömer'in hilafeti zamanında 624-634 yılları arasında bölgeye İslam'a davet için elçi ve mektup gönderilmiş, bölge herhangi bir direniş göstermeden İslam'ı kabul etmişlerdir. 1571 yılından sonra Osmanlı idaresine geçen Ömerli, Savur'a bağlı bir bucak iken 1953 yılında ilçe olmuştur.

8. Savur

Tarihi boyunca Mezopotamya'ya hakim olan kavimlerle El-cezire'yi fetheden Müslüman Arapların, 1041'den sonra Türk akıncıların, Artukoğulları, Karakoyunlular ve Akkoyunluların hakimiyetine girmiştir. 16., 17. ve 18. yüzyıllarda zaman zaman Diyarbakır'a da bağlı olan Avniye'nin ilçe merkezi

olarak kalmıştır. 1884 yılında ilçe olmuştur. Genellikle engebeli dağlık bir bölgede kurulan ilçenin denizden yüksekliği 900 m'dir.³⁷



9. Yeşilli

Eski adı Rişmil olan Yeşilli Mardin'in en yeni ilçesidir. Daha önceleri Mardin Merkez ilçeye bağlı bucak iken 1970 yılında belediye teşkilatı kurulmuştur. 09.05.1990 gün ve 3644 sayılı kanunun, 20 Mayıs 1990 gün ve 20523 sayılı Resmi Gazetede yayınlanmasıyla ilçe olmuştur.

C - MARDİN İLİNİN İDARİ YAPISI

1 - İlk İdari Yapılanma

1515 yılında Yavuz Sultan Selim, Bıyıklı Mehmet Paşa'yı Diyarbakır havalisinin fethiyle görevlendirdiğinde "Beylerbeyi" rütbesini de vermişti. Diyarbakır ve havalisi fethedildiğinde, merkezi Amid olmak üzere Güneydoğu Anadolu'da yeni fethedilen bölgeler birleştirilerek Diyarbakır vilayeti vücuda getirildi.³⁸

1518 yılında ait tapu tahrir defterlerine bakıldığında Diyarbakır Vilayetine bağlı 12 sancak olduğu görülür. Bunlar: Amid, Sincar, Berriyecik, Ruha (Urfa), Siverek, Çermik, Ergani, Harput, Arapgir, Kiğı, Çemişgezek ve Mardin sancaklarıdır. Mardin Sancağı da kendi içinde Merkez, Savur, Nusaybin, Kabur (Habur)³⁹ kazaları olmak üzere dört kazadan müteşekkildir.

Bu taksimat muhtemelen Mardin'in kalesi de dahil olmak üzere tamamen Osmanlı İdaresine geçtikten sonraki durumu göstermektedir.

1526 yılında yukarıdaki kazalara ek olarak daha önce liva iken kazaya çevrilen Berriyecik'i görmekteyiz. Ancak bu idari yapılanmada Mardin'e bağlı bir kaza olarak ismi geçen Berriyecik ile Birecik'i karıştırmamak gerekir. Mardin'in kazası olan bu belde bugünkü Suriye sınırları içerisinde uzanan ovalık alandır ki XVI. yüzyılda Mardin ve Nusaybin'in güney kısımlarına "*Berriye ağzı*" denilmekteydi. Bazı kaynaklarda muhtemelen, Berriyecik (بره جرك) ile Birecik (بره جرك) özel isimlerinin yazılışları arasındaki benzeşmeden dolayı karıştırıldıkları anlaşılmaktadır. Birecik, Fırat nehri kenarında kurulu ve 1526'da Vilayet'i Arab'a bağlı bir liva idi.

³⁷ İlçelerin farihçeleri için ansiklopediler ve 1973-1987 Mardin İl Yıllıklarından faydalanılmıştır. Türkiyede Beldeler Dergisi "*Savur*", Aralık 1983, sayı.51.

³⁸ İbrahim Yılmazçelik, a.g.e., s.8.

³⁹ Kabur (Habur) Kısa bir süre Mardin Sancağına bağlanmış, XVI. y.y. içerisinde Rakka Eyaletine bağlı olduğu anlaşılmıştır.



1540 yılına ait tahrir defterine bakıldığında daha önce Mardin'e bağlı olan kazaların bir kısmının doğrudan kaza olarak Diyarbakır'a bağlandıkları görülmektedir.

Savur, Nusaybin ve Berriyecik kazaları doğrudan Diyarbakır'a bağlanmıştır. Bu tarihlerde Mardin Sancağına bağlı tek bir kaza görülür ki o da Mardin merkez kazasıdır.⁴⁰

1540'tan sonraki idari taksimatta Mardin'den bir kaza olarak bahsedildiği dikkat çekmektedir. Kısa süre Amid livasına bağlı bir kaza olan Mardin 1560 tarihinde Sancak hüviyetini kaybetmiştir. Daha çok Diyarbakır'a bağlı kalan Mardin bir ara Bağdad'a bağlanmıştır. (1337). 1840 yılında Mardin'den geçen bazı Avrupalı seyyahlar, burada Musul Valisi İbrahim Paşa'nın gönderdiği vekilden bahsederler ki bu durum Mardin'in Musul'a bağlı olduğunu göstermektedir.⁴¹

1568-1574, 1578-1588, 1609-1626-1627, 1653 yıllarına ait belgelerde Nusaybin'den bahsedilirken, doğrudan Diyarbakır'a bir liva merkezi olarak bahsedilmektedir. 1739 ve 1747'de Mardin Diyarbakır'a bağlı bir liva iken, 1785'de Mardin, Savur ve Derik'in sancak olarak Diyarbakır'a bağlı olduğu kayıtlıdır. 1795'de de Savur ve Mardin'in Diyarbakır'ın bir kazası olduğu görülür. 1821'deki Diyarbakır idari taksimatındaki Mardin'i göremiyoruz. Nusaybin ve Savuru aynı dönemde sancak olarak görürüz. 1823'de ise Mardin Diyarbakır'a bağlı bir sancak iken, Savur ve Cizre'nin Diyarbakır'a bağlı bir *hükümet*⁴² olduğu görülmektedir. 1840'da Mardin, Midyat, Savur ve Cizre Diyarbakır'a bağlı kaza, Derik'in ise nahiye olduğu dikkati çekmektedir. 1847 Aralık'da yeniden idari taksimata geçilen Diyarbakır'a bağlı üç livadan biri Mardin'dir.⁴³

19.yüzyılın II. yarısında Mardin kendi idari taksimatına baktığımızda 5 kaza, 43 nahiye 1062 köyü olduğu görülür.

<u>Merkez Kaza</u>	<u>Nusaybin</u>	<u>Cizre</u>	<u>Midyat</u>	<u>Avnive</u>
105 köyü vardır.	1 - Nefs-i Nusaybin 2 - Bekar Ali 3 - Bulsur 4 - Anzavur 5 - İlyan 6 - Çermen 7 - Sufyan 8 - Tay bağlı 240 köy vardır.	1-Nefs-i Cizre 2- Husnan 3- Mehran 4- Şah Arus Şephan 5- Zir 6- Silopi, nahiyeleri ve toplam 210 köy bağlıdır.	21 nahiye ve 410 köy vardır.	97köy vardır.

⁴⁰ İ. Yılmazçelik, *a.g.e.*, s.124-125.

⁴¹ N. Göyünç, *a.g.e.*, s.35-55, Yurt Ansiklopedisi *a.g.m.*, s.5767, T. D. V. İ. A. "*Diyarbakır*", C.9, Ankara 1994, s.468-469.

⁴² Hükümet Sancak; Osmanlı Toprak İdaresinde sahiplerine fetih esnasında hizmet ve itaatlerinden dolayı mülkeyeti üzere tasarruf etmeleri için verilmiş arazilerdir.

⁴³ İ. Yılmazçelik, *a.g.e.*, s.127,128-138.



Cuinet aynı bilgileri verirken ilçelerin yüzölçümleri de şöylece sıralanmıştır.

1. Mardin Merkez Kaza	4.611 km ²
2. Nusaybin	6.160 km ²
3. Cizre	4.699 km ²
4. Midyat	3.194 km ²
5. Avniye	2.076 km ² ⁴⁴

Ş.Sami Kamus'ul A'lâm'da Cizre dışında Merkez, Nusaybin, Midyat ve Avniye olmak üzere dört ilçe, 13 nahiye ve toplam 1032 köyden bahsetmektedir.⁴⁵

1877-1878 nüfus sayımlarına baktığımızda Mardin'e bağlı Merkez, Cizre, Şırnak-Midyat ve Avniye ilçelerini görüyoruz.⁴⁶

2 - Günümüzdeki İdari Taksimat

Mardin Osmanlı idari taksimatında uzun süre Diyarbakır'a kısa sürelerde Bağdat'a bağlı bir Sancak merkezi olmuştur. Muhtemelen 1921 (H.1341) yılında Tevfik Hadi Bey'in vali olarak tayin edilmesiyle vilayet olmuştur. Cumhuriyet dönemine kadarki olan taksimatı önceki bölümde verdik. 1960 yılında merkez ilçe dahil toplam 12 ilçesi vardır. Bunlar ; Merkez ilçe, Mazıdağı, Cizre, Midyat, Derik, Nusaybin, Gercüş, Ömerli, İdil, Silopi, Kızıltepe ve Savur'dur.

18 Mayıs 1990 tarih ve 20522 sayılı Resmi Gazete'de yayınlanan 3647 sayılı kanunla daha önce Gercüş'e bağlı bucak olan Hasankeyf ilçe yapılacak 21 pare köyle birlikte Batman iline bağlanmıştır.

Aynı kanunla Mardin'in ilçelerinden Gercüş, Batman'a, Cizre, İdil, Silopi ilçeleride Şırnak iline bağlanmıştır.⁴⁷ Bu düzenlemeden sonra Mardin'in idari yapısında değişiklik olmuş ve ilçe sayısı 9'a inmiştir. Bunlar, Merkez İlçe, Nusaybin, Derik, Ömerli, Kızıltepe, Savur, Mazıdağı, Dargeçit ve Midyat'tır.

20.05.1990 gün ve 20523 sayılı Resmi Gazetede yayınlanan 3644 sayılı kanunla Mardin merkez ilçeye bağlı Bucak olan Yeşil ilçe yapılarak Mardin'in ilçe sayısı 10'a çıkarılmıştır.⁴⁸

⁴⁴ A. Cevat, *a.g.e.*, s.720, V. Cuinet, *a.g.e.*, s.494-495, Kemal H. Karpat, *Ottoman Population 1830-1914*, Medison 1985, s.134-135,

⁴⁵ Şemseddin Sami, *a.g.e.*, s.4903.

⁴⁶ Kemal H. Karpat, *a.g.e.*, s.120.

⁴⁷ 18 Mayıs 1990 Tarih ve 20522 Mükerrer Sayılı Resmi Gazete.

⁴⁸ 2 Mayıs 1990 Tarih ve 20523 Mükerrer Sayılı Resmi Gazete.

D -ÖNEMLİ TARİHİ ESERLER

1. Kaleler

1.a. Mardin Kalesi : Evliya Çelebi'nin "*tarif etmekte lisan kısa, kalemi kırıktır*"⁴⁹ diye tavsif ettiği Mardin Kalesinin H. 365-366'da Hamdanilerden, Hamdan bin Al-Hasan Nasır Al-Dabla bin Abdullan bin Hamdan tarafından inşa edildiği rivayet olunmaktadır. Mardin dağının üzerinde doğu batı istikametinde 800 m. uzunlukta 30-150 m. genişliğindedir. Uzun yıllar bir çok muhasara gücüyle alınmaz kaleler arasında adı geçmiştir.

Kalede çeşitli yapıların varlığından bahsedilebilir. XVI. yüzyılda Mardin kalesinde 200-300 arasında mesken bulunduğu tahmin edilmektedir. Kalenin doğu tarafında bir saray ile iki caminin varlığından sözediliyor. Saray XV. yüzyıldan yani Mardin'deki Akkoyunlulardan intikal etmiştir.

Camilerden birisi Artukoğullarından miras kaldığı anlaşılan ve bugün harap bir vaziyette olan Kale Camisidir. Daha çok bir ziyaretgah olarak kullanılmıştır. XII. yüzyılda Necmettin İlgazi b. Kara Arslan tarafından tamir olunmuştur. Diğer cami, Akkoyunlulardan kalmış, son derece harap bir durumdadır.⁵⁰

1.b. Rabbat Kalesi : Derik kasabasının 15 km. Batısında Hisar altı köyü sınırları içerisindedir. Mardin Artuklu devrinin önemli eserlerindedir.

1.c. Dermetinan Kalesi : Bugün harap bir vaziyette bulunan kale Mazıdağı ilçesinin 20 km. kuzey batısında ve Gümüşsuyu köyü sınırlarındadır.

1.d. Kala'-yı Zarzavan : Mardin Diyarbakır devlet topu üzerinde, vilayet hududunda 50 m. yükseklikte bir tepe üzerinde inşa edilmiş, bugün sadece kapı kısmı sağlam olan bir yapıdır.

1.e. Savur Kalesi : Romalılar tarafından inşa edildiği rivayet olunan kale, Mardin Savur, Midyat, Hasenkeyf, Cizre, kervan ve fetih yolları üzerinde çok eski ve stratejik bir kaledir.

1.f. Hafemtay Kalesi : Nusaybin'in 20 km kuzeydoğusundadır. Suriye hududlarına yakın bir tepe üzerinde Romalılar tarafından inşa edilmiştir.

1.g. Merdis-Marin Kalesi : Burç ve surları günümüze kadar tarihi özelliği koruyarak intikal eden kale Nusaybin'in 15 km. kuzey doğusundadır.

1.h. Aznavur Kalesi : Nusaybin'in 14 km. kuzeydoğusundadır. Güney tarafında Suriye ovasına hakim kulesi hâlâ ayakta.

1.l. Dara Kalesi : Mardin'in doğusunda 30 km. uzağındadır. Meşhur Dara harabelerinin içindedir.

1.i. Kız Kalesi (Lorna) : Mardin'in 5 km. doğusunda, Dayrul Zafaran Manastırını korumak için inşa ettirilmiştir.

⁴⁹ Evliya Çelebi, *Seyhatname*, (Yayına Hazırlayan: Zuhuri Damışman), C.6, İstanbul 1986, s.150-151.

⁵⁰ N. Göyünç, *a.g.e.*, s.93-94.



2 - Camiler

2.a. Ulucami : Mardindeki camilerin en eskisidir. Ulucami Mahallesinde bugünde ibadete açık olan cami bazı dönemlerde tamir ve tadilat görmüştür. Minaresi Artuklu hükümdarı Kutbeddin İlgazi zamanında inşaa olunmuştur.

2.b. Melik Mahmud Cami : Savurkapı Mahallesinde bulunmaktadır. 1312-1362 tarihinde Melik Salih tarafından yaptırılmıştır. Halk arasında Melik Mahmut Camii olarak bilinir. Bu husus Melik Mahmud'un (1367-1368) burada medfun oluşundan kaynaklanmaktadır.⁵¹

2.c. Latifiye Camii : Bugün Cumhuriyet Alanının güney kesiminde bulunur. 1371'de Abdullatif bin Abdullan tarafından yaptırılmıştır.

Bunların dışında irili ufaklı bir çok tarihi mescid ve camii vardır ki isimleri şunlardır ; İlhaniye Camii, Şeyh Mahmut Turki Camiisi, Necmeddin Camii, Zarrar Mescidi, Şehidiye Camii, Hacı Ömer (Halife) Camii, Molla Hari Camii, Şeyh Mehmet Dınarı Camii, Şeyh Çabuk Camii, Arap (Azap) Camii, Hamidiye Camii, Şeyh Şarran Mescidi, Hüsameddin Camii, Tekiye Camii, Muzafferriye Camii, Şeyh Lile Cami ve Türbesi, Sıtrızıya Camii, Muasip Camii ve Türbesi, Cihangir Camii, Şeyh Libben Mescidi, Şeyh Salih Camii, Kasvetli Camii, Sultan Hamza Camii, Muhammed Gazi Camii, Kıseyri Camii, Sılsal Camii, Nusaybin'de Zeynel-Abidin Camii, Kızıltepe'de Ulu Camii, Midyatta Midyat ve Sultan Musa Camii görülmeye değer tarihi yapılardır.

3 - Medreseler

- 1- Sitti Radviye (Haturiye) Medresesi (Gül Mahallesinde)
- 2- Şehidiye Medresesi (Şehidiye Mh.)
- 3- Zinciriye Medresesi (Medrese Mh.)
- 4- Kasım Padişah Medresesi mardin'in Güney batısındadır)
- 5- Şah Sultan Hatun Medresesi (tekke Mh)
- 6- Marufiye Medresesi (Şar Mahallesinin kuzeyindedir).
- 7- Şeyh Libben (Melik Mansur) Medresesi (Gül Mah.)⁵²

Bunların dışında kitaplarda ismi geçen bazı medreseler de vardır ki bugün Mardin'de her hangi bir kalıntıları yoktur.

⁵¹ N. Göyünç, *a.g.e.*, s.107-108.

⁵² Ara Artun, *Mardin'de Türk Devri Mimarisi*, İstanbul 1971, s.37-66, N. Göyünç, *a.g.e.*, s.111-119, İl Yıllığı 1987, s.36-44.



4 - Kilise ve Manastırlar

Mardin Mezopotamya ve Anadolu uygarlıklarının ortaya çıktığı önemli merkezlerden birisidir. Bu uygarlıklar Mardin'in kültürel gelişiminde etken rol oynamıştır. XVI. yüzyılda şehirde, halkının büyük çoğunluğunun Hristiyan oluşu Süryaniler tarafından, Yukarı Mezopotamya'nın bir parçası olan ve Güneydoğu Anadolu bölgesinin güneyinde; batıda Mardin, kuzeyde Hasankeyf doğuda Cizre ve güneyde Nusaybin sınırları içinde kalan TURABDİN denilen bölgenin Hristiyanlık tarihinde ve gelişmesinde önemli rolü olmuştur. Antakya'dan sonra Hristiyanlığın ikinci önemli merkezi kabul edilen bölgede özellikle Süryani cemaatinin önemli dini yapıları mevcuttur. Bunları kilise ve manastırlar diye iki ayrı başlıkta sıralayıp daha sonraki bölümlerde faal olup olmadıklarıyla cemaat sayıları hakkında bilgi verilecektir.

4.a. Kiliseler

- 1- Kırklar Kilisesi-Çabuk Mah.
- 2- Mar Osa Kilisesi-Yalım beldesi
- 3- Mar Miail Kilisesi-Necmeddin Mah.
- 4- Mar Şmuni Kilisesi-Teker Mah.
- 5- Mar Betrus Kilisesi-Gül Mah.
- 6- Mar İliyo Kilisesi-Çiftlik Köyü Civarı
- 7- Mar Theodoros ve Meyrem Ana Tapınakları-Göllü Köyü Civarında
- 8- Süryani Protestan Kilisesi-1. Cad Latifiye Mh.
- 9- Mar Yusuf Kilisesi-Şar Mah.
- 10- Mar Behirimiz Kilisesi-Şır Mah.
- 11- Kırmızı Kilise-Derik İlçe Merkezindedir.
- 12- Mar Kenirkol Kilisesi
- 13- Mar Kenirkol Kilisesi-Işıklar Kızıltepe
- 14- Şehit İbiha Kilisesi-Cumhuriyet Mah. Ömerli
- 15- Mar Yakup Kilisesi-Yeşilyurt Mah. Z. Abidin Sok. Nusaybin
- 16- Protestan Vakfi Kilisesi-Akçakaya Mah. Midyat
- 17- Mar İsmuni Kilisesi-Akçakaya Mah. Midyat
- 18- Mar Barsavmo Kilisesi-Işıklar Mah. Midyat
- 19- Mar Şarbil Kilisesi-Işıklar Mah. Midyat
- 20- Mar Ahısnayo Kilisesi-Işıklar Mah. Midyat
- 21- Mar Abroham Kilisesi-Işıklar Mah. Midyat
- 22- Meryem Ana Kilisesi-Işıklar Mah. Midyat
- 23- Martuhanna Kilisesi-Dereiçi Köyü Savur

Bunların dışında Midyat'a bağlı Yemişli, Alagöz, Doğançay ve Gülgöze köylerinde birer kilise vardır.



4.b. Manastırlar

1. Deyrul-Zafaran Manastırı : Yukarı Mezopotamya'nın en önemli eserlerinden biri olan Deyrul-Zafaran Manastırı Mardin'in 5 km. doğusundadır. Eski Kale köyü civarında güney kısmı hariç etrafı dağlarla çevrili, 1600 yıllık bir mabettir. Bölgedeki Süryani Hristiyanların dini durumları hakkında, deneyim ve bilgi sahibi olabilmek için ziyareti gerekli dini bir yapıdır.

Deyrul-Zafaran Manastırı M.S. 493 yılında kurulmuştur. Antakya şehrinden sonra, 630 yıl Antakya Süryani Patrikliğinin merkezliğini yapmıştır. Bugün aktif bir manastır olarak, yörenin en görkemli mimarı yapısıdır.

2. Mar Yakup Manastırı : Mardin Merkez Bülbül köyü civarındadır.

3- Mar İzozoil Manastırı

4- Mar Afrim Manastırı : Nusaybin-Üçköy civarındadır.

5- Deyrul-Umur Manastırı : Mar Gabriel Manastırı diye de bilinen Deyrul-Umur, Midyat'ın 18 km. doğusunda Süryani kadim cemaatine büyük değeri olan bir mabettir. Bazı Süryanilerce hac ibadeti kıymetinde ziyaretgaktır. M.S.397'de Mar Samuel ve Mar Şemun tarafından inşa edildiği rivayet olunur. Yayvantepe Köyü Der Ömer mevkiindedir. Bugün sürekli manastırda barınan 22 öğrencisiyle Süryani cemaati dini eğitim merkezi durumundadır.⁵³

⁵³ Bu bilgiler alan çalışması sırasında Mardin Süryani cemaati yetkilileri ile bazı resmi dairelerden alınmıştır. Ayrıca kilise ve manastır isimleri İl Yıllıklarında mevcuttur.



İKİNCİ BÖLÜM

MARDİN İLİ İNANÇ COĞRAFYASI

A - XX. YÜZYILA KADAR MARDİN'İN NÜFUS YAPISI

1. XVI. Yüzyılda Mardin'in Nüfus Yapısı

Şehir monografi çalışmalarında, şehirde yaşayan nüfusun ayrıntılı tespiti, birçok sosyal ve ekonomik problemin çözümünde yol gösterici ve yardımcı olacağı önemli bir gerçektir. Bu birde şehrin bölgedeki konumu, jeopolitik ve stratejik durumu eklendiğinde nüfus bilgisinin ne kadar önemli olduğu daha da belirgin bir şekilde ortaya çıkmaktadır.

Mezopotamya ve ilk Anadolu uygarlıklarının ortaya çıktığı, Müslümanlık ve Hristiyanlığın günümüze kadar barış içinde birlikte yaşadığı, bugün dünyada Kudüs'ten sonra bütün şehrin sit alanı ilan edildiği ikinci bir yerleşim merkez olan Mardin'in kuruluşu ile ilgili net bilgilere rastlanmamıştır.

XVI. y.y.'da Mardin Sancağı adlı eserinde Nejat GÖYÜNÇ'ün naklettiğine göre İstahri ve İbn Havkal, Mardin şehrinin daha XX. y.y.'da büyük ve kalabalık bir şehir olduğunu, büyük çarşıları ve kervansaraylarının bulunduğunu şehrin sur dışında mamur olduğunu, İbn Şeddat ise şehrin yüksek surlar ve onun kenarında hendekle çevrilmiş olduğunu, surların Bab al-Sur, Bab al-Kıssıs, Bab al-Şavat, Bab al-Cedit, Bab al-Zeytun ve Bab al-Hammare adlarında altı kapısının bulunduğunu bunların dördünün açık, ikisinin kapalı olduğunu, şehirde altı hamam üçyüze yakın ibadethanenin bulunduğundan bahsetmektedir.⁵⁴

Mardin tarihi üzerine yapılan araştırmalarda şehrin XVI. y.y.'daki nüfusunun tespitinde tahrir defterlerinden faydalanılarak tahmini nüfus belirtilmiştir. Bunun dışında XVII. ve XVIII. y.y.'da şehrin nüfusuyla ilgili herhangi bir belgeye rastlanmamıştır. Bu yüzyıllara ait bazı yabancı seyyahların şehrin nüfusuyla ilgili bilgiler verdiğini görmekteyiz, ancak bu bilgilerin objektifliği tartışılır.

Bilindiği gibi Osmanlı Devletinde ilk nüfus sayımı 1830 yılında yapılmıştır. Ancak bu sayımda idari olarak Diyarbakır'a bağlı bir sancak olan Mardin'le ilgili sayım sonucu mevcut değildir.

Mardin şehrine ait nüfus sayım sonuçları olmadığından XVI. y.y.'daki nüfus durumunu tahrir defterlerinden çıkarmak mümkündür. Bu sonuçlar aynı dönemde şehre uğrayan seyyahların verdiği nüfus bilgileri ile desteklenmiştir. Buna göre XVI. y.y.'ın ilk yarısında sancağın tahmini nüfusunu tahrir

⁵⁴ N. Göyünç, *a.g.e.*, s.89-91. İslam Ansiklopedisi, *a.g.m.*, C.7, s.320.

defterlerinden elde ettiğimiz hane sayılarına ortalama beş ile çarparak elde edebiliriz. Şöyleki, *1518 yılı* itibariyle;

Mardin Kazası	HANE			MÜCERRED		
	Müslüman	Hristiyan	Yahudi	Müslüman	Hristiyan	Yahudi
Şehir	618	796	92	94	156	20
Köyler	3913	1204	--	280	266	--
Nusaybin						
Şehir	114	98	--	13	21	--
Köyler	115	114	--	21	--	--
Savur						
Şehir	86	--	--	7	--	--
Köyler	434	215	--	81	53	--
TOPLAM	5280	2427	92	496	496	20⁵⁵

1518 yılı nüfusu,

Mardin	Müslüman	Hristiyan	Yahudi	Toplam
Şehir	3184	4136	480	7800
Köyler	19845	6286	--	26131
Nusaybin				
Şehir	583	511	--	1094
Köyler	596	570	--	1166
Savur				
Şehir	437	--	--	437
Köyler	2251	1128	--	3379
Sancak Toplam	26896	12631	480	40007

⁵⁵ N. Göyünç, *u.g.e.*, s.82.



Bu tahmini nüfusa göre Mardin Sancağının %67.22'si Müslüman %31.37'si Hristiyan %1.19'unun da Yahudi olduğu görülmektedir.

1526 yılı;

Mardin Kazası	HANE			MÜCERRED			
	Müslüman	Hristiyan	Yahudi	Müslüman	Hristiyan	Yahudi	Muaf
Şehir	753	1140	131	344	399	103	501
Köyler	6685	1169	--	1192	396	--	481
Nusaybin							
Şehir	183	151	--	35	55	--	3
Köyler	509	--	--	20	--	--	4
Savur							
Şehir	87	14	--	6	4	--	22
Köyler	883	309	--	191	250	--	92
Birrivecik	1185	164	--	265	76	--	34
Sancak Toplam	10985	2947	131	2053	1180	103	1137 ⁵⁶

1526 nüfusu;

Mardin	Müslüman	Hristiyan	Yahudi	Toplam
Şehir	4610	6099	758	11467
Köyler	35098	6241	--	41339
Nusaybin				
Şehir	953	810	--	1763
Köyler	2569	--	--	2569
Savur				
Şehir	463	74	--	537
Köyler	4698	1795	--	6493
Berrivecik	9724	896	--	10620
Sancak Toplam	58115	15915	758	74778

⁵⁶ N. Göyünç, *a.g.e.*, s.83.



Nüfusun %77.7'si Müslüman, %21.28'i Hristiyan, %1.01'i Yahudi'dir.

1540 yılı;

Mardin Kazası	HANE			MÜCERRED		
	Müslüman	Hristiyan	Yahudi	Müslüman	Hristiyan	Yahudi
Şehir	966	1393	121	308	803	59
Köyler	9660	2340	--	2956	1494	--
Sancak Toplam	10626	3733	121	3264	2297	59⁵⁷

1540 yılı nüfusu;

Mardin Kazası	Müslüman	Hristiyan	Yahudi	Toplam
Şehir	5138	7768	664	13570
Köyler	51256	13194	--	64450
Sancak Toplam	56394	20292	664	78020

Nüfusun %72.28'i Müslüman, %26.86'sı Hristiyan, %0.85'i Yahudi'dir.

Yukarıdaki tablolar dikkatlice incelendiğinde gayri müslim nüfusun Mardin şehir merkezinde kümeleştiği, taşrada ise Müslüman nüfusun çoğunlukta olduğu görülecektir. 1518'de Mardin şehir merkezinde Müslüman nüfus 3184 iken, Hristiyanlar 4136, Yahudiler ise 480 kişidir. Şehir merkezinin toplam nüfusunun 7800 olduğu dikkate alındığında nüfusun %40.8'ini Müslümanlar, %53.2'sini Hristiyanlar ve %6'sını Yahudiler oluşturmaktadır.

1526'da şehir merkezinin toplam nüfusu 11467'dir. Bu nüfus içerisinde Müslümanlar 4610 kişi, Hristiyanlar 6099 kişi, Yahudiler ise 758 kişidir. Yüzde oranları ise aynı periyottadır. Müslümanlar %40.2, Hristiyanlar %53.18, Yahudiler ise %6.61 oranındadır.

1540'da Müslüman nüfus 5138, Hristiyan nüfus 7768, Yahudiler ise 664 kişidir. Toplam nüfus 13570 olduğuna göre Müslümanlar %37.86, Hristiyanlar %57.24, Yahudiler ise %4.89 oranındadır.

⁵⁷ N. Göyünç, *a.g.e.*, s.85.

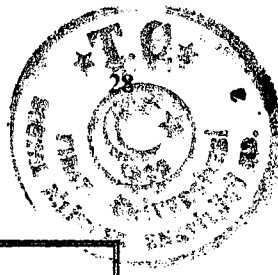
1518-1526-1540 yıllarına ait verdiğimiz tahmini nüfus daha öncede belirttiğimiz gibi vergi mükellefi olarak tahrir defterlerine kaydolan toplam haneyi ortalama beş rakamı ile çarpmak sureti ile elde ettiğimiz nüfustur. Ancak bu işlemi yaparken Müslüman nüfus ile gayri müslim nüfusu aynı kategoride ele alarak anne-baba+3 çocuk hesabından yola çıktık. Günümüzde bile ataerkil aile yapısına sahip Müslüman Türk toplumunda en az üç çocuk olduğu ve diğer aile büyüklerininde aile içinde bulunduğu düşünülürse bu katsayının en az yedi ile çarpılmasının uygun olacağı kanaatindeyim. Bu dikkate alındığında nüfus oranlarında aşağıdaki değişiklikler olacaktır.

1518 yılı;

	HANE			MÜCERRED			
	Müslüman	Hristiyan	Yahudi	Müslüman	Hristiyan	Yahudi	Muaf
Mardin Sancağı							
Toplam hane	5280	2427	92	496	496	20	--
Tahmini nüfus	37456	12631	480	--	--	--	--

1526 yılı;

	HANE			MÜCERRED			
	Müslüman	Hristiyan	Yahudi	Müslüman	Hristiyan	Yahudi	Muaf
Mardin Sancağı							
Sancak hane	10985	2947	131	2053	1180	103	1137
Tahmini nüfus	80085	15915	758	--	--	--	--



1540 yılı;

Mardin Sancağı	HANE			MÜCERRED			
	Müslüman	Hristiyan	Yahudi	Müslüman	Hristiyan	Yahudi	Muaf
Sancak hane	10626	3733	121	3264	2297	59	--
Tahmini nüfus	77646	20962	664	--	--	--	--

Yukarıdaki mukayeseyi verdikten sonra Mardin şehir merkezinin nüfusu ile ilgili şu değerlendirmeyi yapabiliriz:

Nüfus	Müslümanlar	Gayri Müslimler	Genel Toplam
1518 Toplam	3334	4616	7950
%	41.93	58.07	100
1526 Toplam	5082	6857	11939
%	42.56	57.44	100
1540 Toplam	5153	6815	11968
%	43.05	56.95	100
1564 Toplam	4065	14.184	18.249
%	22.27	77.73	100

Bu tabloya bakıldığında gayri müslim nüfusun şehirde zamanla daha büyük bir çoğunluk teşkil ettiği buna mukabil Müslümanların aynı artışı gösteremediği



anlaşılır. Bunun sebebi kısmen köylerdeki gayri müslim ahalinin şehire toplanması olabilir. Şehirde bazı mahallelerde Müslümanlar ile gayri müslimler birlikte yaşarken, Yahudiyen ve Şemsiyye mahallelerinde sadece gayri müslimler oturmaktadır. Bu nüfusun mahallelere dağılımı şöyledir:

Mahalle Adı	1518		1526		1540		1564	
	Müslüman	Hristiyan	Müslüman	Hristiyan	Müslüman	Hristiyan	Müslüman	Hristiyan
Bab-ı Cedid	932	241	856	454	1173	456	854	714
Zarraka	661	419	845	232	818	452	800	1242
Kıssas	279	799	467	904	721	295	321	2460
Babu'l Hammara	64	973	441	1563	277	2042	144	3795
Kölasiyye	380	444	799	964	540	957	404	1195
Şemsiyye	--	328	11	511	10	546	35	967
Zeytun	848	122	1032	176	1051	268	1044	520
Kamil ve Bimaristan	215	810	631	1295	--	--	--	--
Sevindik	--	--	--	--	563	1135	463	2295
Yahudiyen	--	480	--	758	--	664	--	996
Toplam	7950		11939		11968		18249 ⁵⁸	

Yukarıdaki rakamlar tahmini nüfusu belirtmektedir.

⁵⁸ N. Göyünç, *a.g.e.*, s.104.



2. XVII. ve XVIII. Yüzyıllarda Mardin'in Nüfus Durumu

Mardin'in XVII. YY'daki nüfusu ile ilgili olarak seyahatnamelerde ilgi mevcuttur, ancak burada belirtilen nüfusun zaman zaman abartılmış olduğu unutulmamalıdır. Diğer önemli bir husus da seyyahların daha çok ilin merkez nüfusunu verdikleridir.

1766'da C. Niebuhr Mardin'in nüfusunu toplam 5000 hane olduğunu, bunun 3000 hanesinin Müslüman 2000 hanesinin Hristiyan, 10 hanesinin ise Yahudi olduğundan bahseder.

XVIII. y.y.'da Mardin'den geçen seyyahlar nüfusun 12000 civarında olduğunu, bunun 3000 kişinin Kürt, 6000'inin Türk, 1500'ünün Ermeni, 1500'ünün de Nasturi olduğunu beyan ederler.

3. XIX. Yüzyıllarda Mardin'in Nüfus Durumu

1807'de A. Dupre 20000 Müslüman, 3200 Yahudi, 2000 Ermeni Katolik, 400 Keldani, 800 Yahudi, 800 Şemsi ve 40 Ermeni Ortodoks olmak üzere toplam 27240 civarında bir nüfustan bahseder.

1816 yılında 1500 Ermeni olmak üzere toplam 11000 nüfus, 1827'de 2/3'ü Müslüman olmak üzere toplam 20000 nüfus, 1837 yılında 3000 aile (tahmini 15000 kişi), 500 Ermeni, 400 Yakubi, 250 Süryani Katolik, 100 Keldani, 10 Yahudi, 1878 yılında 1/4'ü Hristiyan olmak üzere 16000 nüfus, 1880 yılında ise 20000 kişiden oluşan nüfus yapısında Müslüman, Hristiyan, Yakubi, Nasturi ve az miktarda Ermeni'den oluşan bir demografik durumdan bahsedilmektedir.⁵⁹

Ali Cevad "Memalik-i Osmaniye'nin Tarih ve Coğrafya Lügati" adlı eserinde Mardin'in şehir nüfusunu 25000 kişi olarak verir ve bu nüfusu şöyle tasnifler: 15700'ü Müslüman, 4330'u Ermeni, 1200'ü Katolik, 1700'ü Protestan, 580'i Keldani Katolik, 70'i Süryani, 810'u Yakubi olmak üzere 4330 Hristiyan, 580 kişi de Yahudi'dir. Yazar bu nüfusu verirken herhangi bir tarih kaydı koymamıştır. Ancak nüfusun XIX. y.y.'ın ikinci yarısına ait olduğu kuvvetle muhtemeldir. Çünkü aynı nüfusu Cuinet de vermektedir.⁶⁰

Yukarıdaki nüfusu oranladığımızda şehir nüfusunun %62.8'i Müslüman, %34.07'si Hristiyan, %2.3'de Yahudilerden oluşmaktadır. Sancağın toplam nüfusu ise 191212 kişi olup taksimatı şöyledir: 121522 İslam, 580 İsraili, 1500 Yezidi, 1500 Kıpti, 11606 Ermeni, 8000 Ermeni Katoliği, 9000 Ermeni Protestanı, 5500 Rum, 130 Rum Katoliği, 14820 Keldani Katoliği, 4000 Süryani, 13754 Yakubi'dir.⁶¹ Genel toplam 191212'dir. Bu durumda toplam nüfusun %13.02'si şehir merkezinde, %86.96'sı ilçe ve köylerde oturmaktadır.

⁵⁹ N. Göyünç, *a.g.e.*, s.102, İslam Ansiklopedisi, *a.g.m.*, C.7, s.326.

⁶⁰ A. Cevat, *a.g.e.*, C.2, s.718-719.

⁶¹ A. Cevat, *a.g.e.*, C.2, s.719-720.



Şemseddin Sami Kamus-ul A'lam da Mardin sancağı ile ilgili bilgi verirken sancağın 5 kazası (merkez, Cizre, Nusaybin, Midyat, Ayniye) 13 nahiyesi ve 1032 köyü olduğundan toplam nüfusunun ise 193022 civarında bulunduğunu belirterek bu nüfusun 2/3'ü müslim, 1/3'ünde gayri müslimlerin (Ermeni, Rum, Süryani, Keldani) oluşturduğunu, şehirde ayrıca 580 kişi kadar Yahudi'nin olduğuna işaret etmektedir. Bu nüfusta yine aynı döneme aittir. Liva merkezinin 25000 nüfusu vardır.⁶² Burada dikkatimizi çeken bir hususu dile istiyorum. Yukarıda nüfuslar ile ilgili bilgiler V. Cuinet'in verdiği bilgilerle aynıdır. Muhtemelen Şemseddin Sami Cuinetten etkilenmiştir.

XIX.YY'ın II. yarısında Mardin'in nüfusuyla ilgili Vital Cuinet La Turgie'd Asie adlı eserinde şu malumatı vermektedir. Merkez ilçenin nüfusu 25000'dir. Bu nüfusun 15700'ü Müslüman, 8710'u Hristiyan (bunun 4330 Ermeni grogerya, 1200 Ermeni Katolik, 1700 Ermeni Protestan, 580 Kildani Katolik, 90 Süryani, 810 Yakubi, 580 Yahudi, 4 Copucins, İtaliens, 6'sı Fransciscaines Frençoisen'den) oluşturmaktadır.⁶³

Sancağın toplam nüfusuna gelince: Aynı önemde toplam nüfus 193022'dir. Bunun; 121522'si %62.95 ile Müslüman, 71500'de %37.05'de gayri müslimlerden oluşmaktadır. Gayri müslimlerin mezheplere göre dağılımı şöyledir: 1500 Yezidi, %0.77, 1500 Kıpti-Tchinganes (Bhemiens) %0.77, 11606 Ermeni Grogeryan %6.01, 8000 Ermeni Katolik %4.14, 9000 Ermeni Protestan %4.66, 6600 Grek (Rum) Ortadoks %3.41, 14820 Keldani Ktolik %7.67, 130 Rum Katolik %0.06, 4000 Süryani %2.07, 13754 Yakubi %7.12, 580 Yahudi %0.30, 4 Capucins İtaliens, 6 Franciscaines Francaises.⁶⁴

Bu yüzyılda merkez ilçe ve diğer ilçelerin nüfus durumuna baktığımızda;

Merkez İlçe : Mardin merkeze bağlı 105 köy vardır. Toplam nüfus 57274'tür. Bunun 40400'ü Müslüman, 16874 gayri müslim olup mezheplere göre dağılımı şöyledir: 300 Yezidi (Kızılbaş), 300 Kıpti (Bohemiens), 4330 Ermeni Grogeryan, 1200 Ermeni Katolik, 1700 Ermeni Protestan, 1000 Rum Ortodoks, 130 Rum Katolik, 3080 Keldani Katolik, 790 Süryani, 3454 Yakubi, 4 Capucins İtaliens, 6 Franciscaines Francaises, 580 Yahudi.⁶⁵

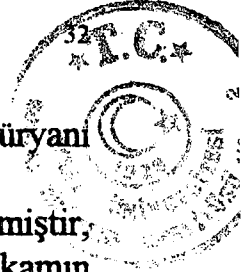
Cizre : İlçenin 9 nahiye, 210 köyü vardır. Toplam nüfus 35000'dir. Nüfusun 25000'ü Müslüman kalan 10000'i gayri müslimdir. Gayri müslimlerin dağılımı ise, 1500 Ermeni Grogeryan, 1250 Ermeni Katolik, 1000 Ermeni Protestan, 2150 Keldani Katolik, 1000 Süryani, 3100 Yakubi'dir. İlçe merkezinin nüfusu ise 9650 kişi olup bunun 4460'ı Müslüman, 5100'ü ise gayri müslimdir. Gayri müslim nüfusun mezheplere göre dağılımı ise: 2500 Ermeni Grogeryan,

⁶² Şemseddin Sami, *a.g.e.*, s.4904.

⁶³ V. Cuinet, *a.g.e.*, s.499.

⁶⁴ V. Cuinet, *a.g.e.*, s.496-497.

⁶⁵ V. Cuinet, *a.g.e.*, s.590.



1250 Ermeni Katolik, 1000 Ermeni Protestan, 250 Keldani Katolik, 100 Süryani ve Yakubi'dir.⁶⁶

Burada Cuinet Ermeni Grogeryan nüfusu sehven 2500 olarak vermiştir, halbuki Cizre nüfusu 1500'dür. Diğer nüfusla orantılandığında doğru rakamın 1500 olması gerekir.

Sancağın toplam nüfusu içerisinde Cizre nüfusu %18.13'lük bir paya sahiptir. İlçenin toplam nüfusu 35000 kişidir. Bunun 9560'ı ilçe merkezinde, 25440'ı da bağlı nahiye ve köylerde oturmaktadır. Oranlarsak nüfusun %27.31'i ilçe merkezinde, %72.68'i köylerde oturmaktadır. İlçe merkezi nüfusunun %46.65'i Müslüman, %53.34'ü de gayri müslimdir.

Midyat : İlçenin 21 nahiye, 410 da köyü vardır. Toplam nüfusu 45874 olup bunun 21042'si Müslüman, 24832'si gayri müslimdir. Müslümanlar nüfusun %46'sını oluştururken, nüfusun %54'ünü oluşturan gayri müslimlerin mezheplere göre dağılımı ise şöyledir: 2276 Ermeni Grogeryan, 2250 Ermeni Katolik, 5000 Ermeni Protestan, 4600 Grek Ortodoks, 4000 Keldani Katolik, 1000 Süryani Katolik, 3006 Yakubi, 1200 Yezidi, 1200 Kıpti.⁶⁷ İlçe merkezinde ise nüfus 6000 kişi olup bunun 3500'ü Müslüman, 500 Ermeni Grogeryan, 2000'i ise Grek Ortodokstur. Sancağın toplam nüfusu içinde Midyat nüfusun %23.76'sını barındırmaktadır.

Nusaybin : Midyat, Cizre, Musul ve Zor sancakları ile çevrili olan ilçenin 8 nahiyesi, 240 köyü vardır. Toplam nüfusu 30000 olup bunun 10000'i şehir merkezinde 20000'i de bağlı nahiye ve köylerde oturmaktadır. Topam nüfusun 20000'i Müslüman, 10000'i de gayri müslim olup mezheplere göre dağılımı şöyledir: 3000 Ermeni Grogeryan, 1000 Ermeni Katolik, 1000 Ermeni Protestan, 1000 Grek Ortodoks 2000 Keldani Katolik, 1000 Süryani, 1000 Yakubi.

Şehir merkezinde oturan 10000 kişinin 5000'i Müslüman diğer 5000'i ise gayri müslimdir. Bunların mezheplere göre dağılımı şöyledir: 2000 Ermeni Grogeryan, 500 Ermeni Katolik, 500 Ermeni Protestan, 1000 Grek Ortodoks, 1000 Keldani Katolik.⁶⁸

Nusaybin, sancak nüfusunun %15.54'ünü barındırmaktadır. İlçeden Müslüman ve gayri müslim oranları şöyledir: Müslümanlar 20000, %66.66, gayri müslimler 10000, %33.33. İlçe nüfusunun %33.33'ü şehir merkezinde %66.66'sı da nahiye ve köylerde oturmaktadır. İlçe merkezindeki nüfusun yarısı müslüman yarısı gayri müslimdir.

Avniye : Bazen bir sancak olarak Diyarbakır'a bağlanır. Avniye - Bitlis, Midyat - Mardin ve Diyarbakır merkez sancağı ile çevrilidir. Toplam nüfusu 24874 kişidir. Bunun 15080'i Müslüman, 9794'ü gayri müslimdir. Müslümanlar nüfusun %60.62'sini oluştururken nüfusun %39.37'sini oluşturan gayri

⁶⁶ V. Cuinet, *a.g.e.*, s.512-513.
⁶⁷ V. Cuinet, *a.g.e.*, s.515-516.
⁶⁸ V. Cuinet, *a.g.e.*, s.514-515.

müslimlerin mezheplere göre dağılımı şöyledir: 500 Ermeni Grogeryan, 2000 Ermeni Katolik, 300 Ermeni Protestan, 3590 Keldani Katolik, 210 Süryani, 3194 Yakubi.

Avniye'nin kaza merkezi bugünkü Savur'dur. Buranın toplam nüfusu ise 3784'tür. Bunun 2282'si Müslüman, 1602'si gayri müslimdir. Müslümanlar nüfusun %58.64'ünü oluştururken, nüfusun %41.35'ini oluşturan gayri müslimlerin mezheplere göre dağılımı şöyledir: 500 Ermeni Grogeryan, 1000 Ermeni Katolik, 102 Süryani Yakubi.⁶⁹ Avniye sancak nüfusunun %12.88'ini barındırmaktadır.

1877 - 1878 Yıllarında nüfus durumunu incelediğimizde toplam nüfus 249000 kişidir (Bu nüfus içerisinde Mardin'e bağlı olan Cizre, Şırnak, Midyat ve Avniye ilçeleri toplam nüfusa dahildir.). Toplam 159000 hane ve işyeri bulunmaktadır.⁷⁰ 1878 - 1880 yılları arasında Mardin'deki toplam nüfus 172653 kişi olup, bunun 140538'i Müslüman, 32115'i gayri müslimdir. Gayri müslimlerden 6788'i Ermeni Grogeryan, 1538'i Ermeni Katolik, 221 Ermeni Protestan, 761'i Keldani, 3231'i Yakubi ve Katolik, 216 kişisi ise Yahudi'dir. Toplam nüfus içerisinde gayri müslimler nüfusun %18.6'sını oluşturmaktadır.⁷¹ Bu nüfusa bütün Hristiyan mezhepleri ve Yahudiler dahildir. Müslüman nüfus ise toplam nüfusun %81.4'ünü oluşturmaktadır.

1881 - 1882/1893 Nüfus sayımına göre şehrin nüfus durumu şöyledir:

	Müslüman		Ermeni		Katolik		Protestan		Yahudi		Süryani		Toplam		Genel
	K	E	E	K	E	K	E	K	E	K	E	K	E	K	
Mardin															
Merkez	11266	11292	--	--	1994	2233	218	214	--	--	1646	1913	15124	15652	30776
Midyat	9742	11784	24	29	93	118	146	200	--	--	1614	2043	11619	14174	25793
Cizre	3168	2867	--	--	790	791	24	36	85	64	103	94	4170	3852	8022
Avniye	10112	11788	--	--	51	70	63	79	--	--	260	318	10486	12255	22741
Nusaybin	2849	2289	--	--	--	--	--	--	154	107	1279	1210	4282	3606	7888
Toplam	37137	40020	24	29	2928	3212	451	529	239	171	4902	5578	45681	49539	95220
Genel Top.	71157		53		6140		980		410		10480		95220 ⁷²		
%	81.030		0.055		6.448		1.029		0.430		11.006				

⁶⁹ V. Cuinet, *a.g.e.*, s.517-518.

⁷⁰ Kemal H. Karpat, *a.g.e.*, s.120.

⁷¹ Kemal H. Karpat, *a.g.e.*, s.194-195.

⁷² Kemal H. Karpat, *a.g.e.*, s.134-135.

Genel nüfus içerisinde gayri müslimler nüfusun %18.969'unu oluştururlar. Nüfusun %48'ni kadınlar, %52'sini erkekler meydana getirmiştir. Gayri müslim nüfusta Süryaniler %58.1 oran ile çoğunluğu teşkil etmektedirler.



Yukarıda tetkik ettiğimiz nüfusun dağılımını şöyle gruplandırabiliriz:

Yerleşim Birimi	Müslüman	%	Gayri Müslim	%	Toplam
Mardin Merkez	22558	73.30	8218	26.70	30776
Midyat	21526	83.45	4267	16.55	25793
Cizre	6035	75.23	1987	24.77	8022
Avniye	21900	96.30	841	3.70	22741
Nusaybin	5138	65.13	2750	34.87	7888
Toplam	77157	81.4	18063	18.96	95220

1893 Yılında Mardin'in sancak olarak bağlı olduğu Diyarbakır Eyaletinin toplam nüfusu 368964'tür. Bu nüfus içerisinde Mardin 95220 ile %25.80'ini barındırmaktadır. Aynı yıl Türkiye geneli ise 17.388.562'dir. Genel nüfus içerisinde Mardin %0.54 olarak, Diyarbakır ise %2.12 olarak görülmektedir.⁷³

⁷³ Kemal H. Karpat, *u.g.e.*, s.190.



B - XX. YÜZYILDA MARDİN'İN İNANÇ DURUMU

1. Günümüze Kadar Mardin'in İnanç Durumu

XX. yüzyılda Mardin'in nüfusuyla ilgili ilk bilgileri 1906/1907 yıllarından yapılan nüfus sayımından alabiliriz.

1906/1907 nüfus sayımı göre;

	Müslüman		Erm.Katolik		Protestan		Süryani		Yahudi		Toplam	
	K	E	K	E	K	E	K	E	K	E	K	E
Mardin Kazalar Dahil	40628	50988	3040	3215	324	387	6246	6907	239	235	50477	61732
Toplam	91616		6255		711		13153		474		112209	
Genel Nüfus % Oranı	82.65		5.57		0.63		11.72		0.42		100 ⁷⁴	

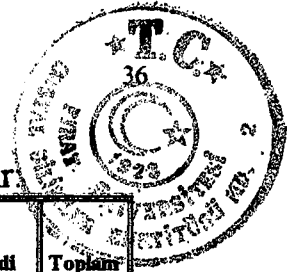
Yukarıdaki tabloyu incelediğimizde bu sayım döneminde Mardin'in toplam nüfusu 112209'dur. Bu nüfusu oranladığımızda: Müslümanlar 91616 ile nüfusun %81.65'ini, gayri müslimler 20593 ile nüfusun %18.35'ini oluşturmaktadır. Gayri müslim nüfusun mezheplere göre dağılımı ise şöyledir: Ermeni kotoliği 6255'le %29.85, Ermeni Protestan 711'le 3.45, Süryaniler 13153'le %63.87, Yahudiler 474'le %2.30.

Nüfustaki kadın, erkek oranına baktığımızda: Kadınlar; 50477 ile %44.984, Erkekler; 61732 ile %55.15 olduğunu görürüz.

Aynı yıllarda Diyarbakır'ın toplam nüfusu 392705'tir. Bu nüfusta Mardin %28.57 ile bir bölümü oluşturur. Türkiye geneli ise 20884630⁷⁵ olup Mardin %0.53'ünü meydana getirmektedir.

⁷⁴ Kemal H. Karpat, *a.g.e.*, s.164-165.

⁷⁵ Kemal H. Karpat, *a.g.e.*, s.190.



Mardin ili ve ilçeleri 1914 nüfus sayımı aşağıdaki tablodaki gibidir.

	Müslüman	Grek (Rum)	Ermeni Katolik	Ermeni	Protestan	Syrians Süryani	Old Syrians	Keldani	Yahudi	Yezidi	Toplam
Mardin	51116	12	6974	4	917	9227	2858	861	-	-	71969
Cizre	17022	-	-	268	90	3009	140	2753	234	1022	24538
Midyat	42607	-	-	67	1385	13470	451	73	-	724	58777
Savur	39928	-	96	5	931	1316	80	-	-	-	42356
Nusaybin	12842	-	-	-	-	2766	-	75	1009	314	17006
Toplam	163515	12	7070	344	3323	29788	3529	3762	1243	2060	214646 ⁷⁶

Toplam nüfusun % oranına baktığımızda Müslümanlar 163515 nüfus ile %76.17, gayri müslimler ise 51131 nüfus ile %23.83 oluşturmaktadır. Gayri müslim nüfus içerisinde: Süryani %58.25, Old Syrians %6.90, Keldani %7.35, Yahudi %0.47, Yezidi %4.02, Grek %0.02, Ermeni %13.82, Protestan %6.49 bulunmaktadır.

1914 sayımında Diyarbakır'ın toplam nüfusu 619.825'tir. Buna göre halkın %34.63'ü Mardin'de yaşamaktadır.

XVI. - XVII. - XVIII. y.y., tahmini nüfusları ile XIX. y.y.'ın nüfusunu verdikten sonra Cumhuriyet dönemine ait nüfus istatistiklerine baktığımızda 1927'den 1990 yılına kadar Mardin ili nüfusu aşağıdaki gibi seyretmiştir.

Yıl	Toplam Nüfus
1927	183471
1935	229921
1940	252505
1945	234457
1950	269490
1955	305520
1690	353411
1965	397880
1970	453092
1975	519687
1980	564967
1985	490044 ⁷⁷
1990	557727 ⁷⁸

⁷⁶ Kemal H. Karpat, *u.g.e.*, s.176-177.

⁷⁷ 1985 yılı sayımında Mardin'in nüfusu 652069'dur. Ancak 16.05.1990 tarih ve 3647 sayılı kanunla Cizre, İdil ve Slopi ilçeleri Şırnak'a bağlandığından verilen nüfus bu ilçelerin nüfusu çıkarıldıktan sonra kalan nüfustur.

⁷⁸ D.I.E. 1990 yılı nüfus sayım sonuçlarından alınmıştır.

Cumhuriyetin ilanından sonra ülkenin karşılaştığı önemli ihtiyaçlardan biri de sınırlarımız dahilinde yaşayan nüfusun nitelik ve niceliğinin tespiti olmuştur. Bu nedenle; belli bir sistem dahilinde ilki 1927'de olmak üzere, 1935'ten sonra her beş yılda bir genel nüfus sayımları yapılmıştır. Sonuncusu 1990 yılında yapılan sayımlarda ülke nüfusu gerçekçi rakamlarla tespit edilmiştir. Bundan sonraki bölümlerde en son 1990 nüfus sayım sonuçlarını resmi rakam verip, alan çalışmasındaki diğer dini grupların nüfusunu ise tahmini olarak vermeye çalışacağız.

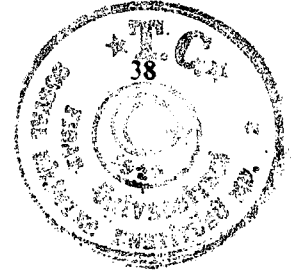
Ülkemizde yapılan nüfus sayımlarında, nüfusun dini dağılımını en son 1960 sayımında resmi kanaldan yapılmıştır. Buna göre ülkedeki Müslüman ve gayri müslim nüfus tesbite çalışılmıştır. Mardin dini coğrafya bakımından önemlidir. İl ve ilçe yerleşimleriyle kuruluşundan günümüze kadar Müslümanların dışında özellikle Hristiyanlığın değişik varyantlarının sergilendiği önemli ibadethanelerin bulunduğu önemli bir merkez görünümü sergilemiştir.

Devlet İstatistik Enstitüsünün verilerine göre nüfusu yıllara göre dini gruplar açısından analiz edersek, 1935 yılından toplam nüfus; 229921'dir. Bunun 209658'i Müslümandır. 20263'ünü gayri müslimler oluşturmaktadır. Bu grup içerisine Hristiyanlığın bütün mezhepleri ile Museviler, Yezidiler de dahildir.

1960 yılına baktığımızda nüfusun dini seyrinin şu şekilde olduğunu görüyoruz:

Toplam nüfus : 353411
Müslümanlar : 331232
Gayri Müslimler : 22165

Bu bilgileri Hristiyanlığın mezheplerine göre ayırarak tabloya yerleştirdiğimizde;



Dinler	1935	1960
Toplam Nüfus	229921	353411
Müslüman	209658	331232
%	91.18	93.72
Katolik	1193	1276
Ortodoks	9093	17750
Protestan	948	603
Mezhebi Bilinmeyen	700	2384
Ermeni	138	152
Toplam Hristiyan	12072	22165
%	5.25	6.27
Musevi	72	12
Sair Meçhul	8119	2
Toplam	8191	14
%	3.56	--
Genel Toplam	20263	22179⁷⁹

⁷⁹ D.İ.E. 1935 yılı nüfus sayım cetvelleri s.193, 1960 yılı nüfus sayım cetvelleri s.171-176.



2. Mardin'in Günümüzdeki İnanç Coğrafyası

2.a. Yahudiler : Daha XVI. y.y.'ın ilk yarısında Mardin Sancağının merkezinde müstakil bir mahallede (Yahudiyen mah.) ikamet eden Yahudiler 1518'de 480, 1526'da 758, 1540'da 644 tahmini nüfusla gayri müslim içerisinde yer almışlardır. Sonraki y.y.'larda bazı seyyahlar Mardin'de 10 aile Yahudi grubundan bahsederler. XIX. y.y.'ın sonları ile , XX. y.y.'ın başlarında bölgedeki Yahudi nüfus şöyledir: 1878-80'de 516, 1881-1893'de 410, 1906-1907'de 474, 1914'de 1243'tür. Bu dönemde Yahudi nüfusun Cizre ve Nusaybin ilçe merkezlerinde yaşadığı bilinmektedir. 1935 yılında aynı grup 72 kişi iken 1960 sayımlarında tespit edilen Yahudi nüfusu 12'dir. Bugün ise Mardin merkez ve ilçelere ait nüfus kütüklerinde Yahudi kaydına rastlanmamıştır.

Daha önceki bölümlerde verdiğimiz Yahudi nüfusu asimile edilmemiş, kendileri bölgeden büyük şehirlere (özellikle İstanbul'a) ve yurt dışına göç etmişlerdir. Şu anda Mardin'de yaşayan Yahudi yoktur.

2.b. Hristiyanlar

2.b.1. Ermeniler : Mardin'de XVI. y.y.'dan itibaren Hristiyanlar içerisinde Ermenilere rastlamak mümkündür. Bunların kesin nüfusunu vermek ise mümkün değildir. Özellikle bazı seyyahlar gayri müslim nüfusun çoğunluğunu Ermeni olarak göstermişlerdir. 1518-1526 1540 ve 1564 yıllarına ait daha önce verdiğimiz malumata göre Mardin'de Şemsiyye mahallesinde "Şemsiler" diye bir dini grup yaşamaktaydı. Bunlar kendilerini Ermeni taifesinden kabul etmektedirler.⁸⁰

XIX. y.y.'la ilgili çalışma yapan V.Cuinet, Ş.Sami ve A.Cevad Mardin Sancağındaki Ermeni nüfusunu şöyle vermişlerdir.

11.606 Ermeni Gregoryan

8.000 Ermeni Katolik

9.000 Ermeni Protestan olmak üzere toplam 28.606 dır. Bu nüfus merkez ve ilçelere dağınık vaziyettedir.

Kemal H.Karpat ise 1878-1880 de toplam Ermeni nüfusunu 8547, 1881-1888'de 7173, 1906-1907'de 6966, 1914'de ise toplam 7414 olarak Ermeni hanesinde 138 nüfus kayıtlıdır. 1960 sayımlarında ise sayım cetvellerine Ermeni hanesi açılmamış, muhtemelen diğer Hristiyan gruplarla birlikte sayılmışlardır.

Günümüzde Mardin ile nüfus kütüklerine kayıtlı Katolik ve Gregoryan olmak üzere toplam 9539 Ermeni mevcuttur. Bunun 9257 merkez, 105'i Derik, 177'si ise Midyat nüfuslarına kayıtlıdır. Ayrıca bölgede yapılan bir araştırma da

⁸⁰ N. Göyünç, *a.g.e.*, s.78.



toplam 15 kişinin ana dilinin Ermenice, 25 kişinin de en iyi konuştuğu dil olarak Ermenice olduğu tesbit edilmiştir.

Bugün Mardin il merkezinde yaklaşık 20 kişilik bir Ermeni grubundan bahsedebiliriz. İlde yönetim kurulu başkanlığını 1933 Mardin doğumlu Corc UĞUREL'in yaptığı Ermeni Katolik Kilisesi Vakfı mevcuttur. Derik ilçesinde Kırmızı Kilise faal olup, 23 kişilik Ermeni cemaatine pazar günleri ayın yaptırılmaktadır. Kilisenin temizliğini Keto DEMİRCİ yapmaktadır. İlçede 5 Ermeni ailesi vardır. Bu bilgiler ışığında Mardin genelinde 45 kişi civarında Ermeni vatandaşın olduğundan bahsedilebilir.

XIX. y.y. II. yarısında Mardin'de Katolik Ermenilere ait 12 ilkokul, 540 öğrenci 16 öğretmen, Protestan Ermenilerin ise 2 ilkokul, 120 öğrenci ve 4 öğretmenle de kız öğrencileri okuttukları kayıtlıdır.⁸¹

2.b.2. Keldaniler : Bölgede Hristiyan nüfus içerisinde dikkati çeken bir diğer grup da Keldanilerdir. Tarihi seyir içerisinde koloniler halinde Mardin Sancak sınırlarında yaşadıkları tesbit edilen bu grubun XIX. y.y. sonlarındaki toplam nüfusunu Cuinet 14.820 Keldani Katolik olarak vermektedir ki toplam nüfusun % 7.67'sini oluştururlar. Önceki bölümlerde de belirtildiği üzere Ş.Sami, A.Cevad da aynı nüfusta mutabıktırlar.

K.H.Karpat ise 1914 yılına ait verdiği nüfus istatistiklerinde Mardin Merkez'de 861, Cizre'de 2753, Midyat'ta 73, Nusaybin'de 75 kişi olmak üzere toplam 3762 kişilik Keldani grubundan bahsetmektedir. Bu da gayri müslim nüfusun % 7.35'ini oluşturmaktadır.

Cumhuriyet döneminde yapılan sayımlarda Keldani başlığı altında herhangi bir nüfus verilmemiştir. Günümüzde ise, Mardin Nüfus Müdürlüğünden alınan bilgiye göre, nüfus kayıtlarında 150 kadın 161'de erkek olmak üzere toplam 311 Keldani'ye rastlanmaktadır. Bu nüfusun tamamı Midyat ilçesine aittir. Ancak nüfus kayıtlarında olmalarına rağmen, Midyat ilçe nüfus müdürlüğünden alınan bilgilere göre günümüzde Midyat'ta yaşayan Keldani Hristiyan mevcut değildir. İlçe yetkililerinin belittğine göre Keldaniler tamamen yurtdışına göç etmişlerdir. Bununla birlikte Mardin'de Keldani Katolik Vakfı adıyla yönetim kurulu başkanlığını Mardin merkez nüfusuna kayıtlı Salim SAĞLAMOĞLU'nun yaptığı bir vakıf mevcuttur, bu vakfa bağlı Mardin merkez Şar Mahallesinde bulunan Mar Hürmüzal Kilisesi 40 kişilik cemaati ile pazar günleri ibadete devam etmektedir.

XIX. y.y. II. yarısında bölgede çalışma yapan V.Cuinet ve A.Cevat Mardin sancağı bölgesinde Keldanilere ait 22 ilkokul 110 öğrenci ile 22 öğretmen olduğunu tesbit etmişlerdir.⁸²

⁸¹ V. Cuinet, *a.g.e.*, s.497, A. Cevat, *a.g.e.*, s.721.

⁸² V. Cuinet, *a.g.e.*, s.497, A. Cevat, *a.g.e.*, s.721.

2.b.3 Süryaniler : Süryaniler günümüzde Türkiye'nin Mardin ve Şırnak illerinin kırsal kesimlerinde, kent merkezlerinde yoğun olmak üzere Diyarbakır, Elazığ, Adıyaman, Hatay ve İçel illerinin Kent merkezlerinde küçük topluluklar halinde yaşamaktadırlar. Ayrıca iç göç sebebiyle, özellikle İstanbul'a göç etmişler ve bu şehirde büyük bir topluluk oluşturmuşlardır.⁸³

1970'li yıllarda Mardin ilinin merkez ilçesi ve Dargeçit, Kızıltepe, Derik, Nusaybin, Gercüş ve Savur ilçelerinde önemli sayıda Süryani yaşamaktaydı. Ancak günümüzde Mardin ve çevresinde tamamını Süryanilerin oluşturduğu köy ve mahalleler göçler sebebiyle kalmamıştır. Bu yerleşim yerlerindeki Süryaniler yöredeki Müslüman halkla birlikte azınlık olarak yaşamaktadırlar.⁸⁴

Günümüzde Mardin ve Şırnak illerinde 11500 olarak tahmin edilen Süryanilerin Mardin'de yaşadıkları bölgeler, Mardin il merkezinin Teker, Yeni Yolaltı, Gül ve Eskikale Mahalleleri ile Çiftlik ve Bülbül Köyleri; Dargeçit ilçesinin İzbirak, Çatalçam, Anıtlı ve Alagöz Köyleri; Kızıltepe ilçesinin Işıklar Köyü; Midyat ilçesinin Akçakaya, Cumhuriyet ve Gölcük Mahalleleri ile Altıntaş, Doğançay, Gülgöze, Güngören ve Yemişli Köyleri; Nusaybin ilçesinin Balaban, Değirmencik, Eskihisar, Üçköy, Günyurdu, İkiztepe, Odabaşı, Pazar, Söğütlü Sınırtepe, Üçyol ve Kantar Köyleri; Savur ilçesinin Dereiçi Köyleridir.⁸⁵

Mardin'de halen faaliyette bulunan Süryani cemaati Vakıfları şunlardır:

- 1- Süryani, Katolik Kilisesi Vakfı (Mardin)
- 2- Süryani, Protestan Kilisesi Vakfı (Mardin)
- 3- Süryani, Kadim Dayrul Zafaran Kilisesi Vakfı (Mardin)
- 4- Süryani, Kasım Marbarsan Mariçmani Kiliseleri Vakfı (Midyat)
- 5- Süryani, Protestan Kilisesi Vakfı (Midyat)
- 6- Deyrulumur Manastırı Vakfı (Midyat)

Mardin Merkezinde **280** kişi Süryani Ortodoks, **50** kişi Süryani Katolik vatandaş yaşamaktadır. Süryani Protestan cemaatine ait vatandaşlarımızın sayısı ise **16** kişidir. Savur ilçesinde ise Süryani cemaatine mensup **30** vatandaş ikamet etmektedir. Derik ilçesinde Kırmızı Kilise adıyla ibadete açık olan Süryani ibadethanesinde toplam **25** kişilik cemaat mevcuttur; ilçe dahilinde ise **5** aile Süryani bulunmaktadır.

Kızıltepe ilçesinde biri merkez Tepebaşı Mahallesiinde Mar Kemirkol Kilisesi diğeri de Işıklar Köyünde Mar Cerces Kilisesi olmak üzere gayr-i faal iki kilise mevcuttur. Işıklar Köyünde nüfus kayıtlarına göre **181** Süryani vardır, ancak göç sebebiyle bu vatandaşlarımızın çoğunluğu başka yerlere göç etmiştir. Tahmini rakam **50-60** kişidir.

⁸³ C. Ali Aydın, *Türkiyede Süryani'ler*, Türkiye ve Ortadoğu Amme İdarisi Enstitüsü, Basılmamış Yüksek Lisans Tezi, Ankara 1993, s.66.

⁸⁴ C. Ali Aydın, *a.g.t.*, s.68.

⁸⁵ C. Ali Aydın, *a.g.t.*, s.70.



Ömerli ilçesinde Şehit İlbiha Kilisesi vardır. Ancak faaliyette olmayıp zaman zaman turistik amaçlarla kullanılmaktadır. İlçede toplam 10 kişilik Süryani Kadim cemaati vardır.

Nusaybin ilçesi Çelikyurt Mahallesi Zeynel Abidin Sokak. No: 9 numarada Mar Yakup Kilisesi vardır. Mardin Süryani Kadim Dayrulzafaran Kilisesi Vakfına bağlıdır. İbadete açık değildir. Yalnız 3 ayda bir ziyarete açılmaktadır. Kilisede 1 Süryani Kadim aile devamlı ikamet etmektedir.

Bu ilçede Mar Afrim Kilisesi Üç Köy civarındadır. Kilise ibadete açıktır. 1 zangoç, 4 temizlikçi, 1 papaz, 3 rahip, 2 rahibe ile pazar ibadetleri organize edilmektedir. Yaklaşık ilçe genelinde 175 kişilik Süryani cemaat mevcuttur.

Midyat'ta Alacakaya mahallesinde bulunan Protestan Vakfi Kilisesi ibadete açık olup pazar günleri 20 kişilik cemaatle ibadet yapılmaktadır. Marişmuni Kilisesi; Süryani Kadim Ortodoks Vakfına bağlı olan Kilisede hergün sabah-akşam ve pazar sabahları ibadet yapılmaktadır. 2 temizlikçisi vardır. Mar Barsavna Kilisesi, Işıklar Mahallesindedir. Pazar günleri sabah-akşam ibadet edilir. Bunların dışında haftanın bazı günlerinde, Mar Şarbil, Mar Ahisnoya, Mar Abraham, Meryem Ana Kiliselerinde ibadet yapılır. Deyrulumur Manastırı, Süryanilerce dini eğitim merkezi olarak kullanılır. Manastırın 22 kişilik yatılı öğrencisi mevcuttur.

Manastırda Ruhani sıfatıyla *Metropolit Timotheos Samuel Aktaş* ile 2 rahip, 14 rahibe ibadet yaptırılmaktadır. Aynı zamanda vakıf olarak faaliyet gösteren manastırın yönetim kurulu başkanlığını İsa Gülten isimli şahıs yapmaktadır.

1990 nüfus sayımlarına göre ilçede Süryanilerin yerleşim yerleri şunlardır :

İlçe merkezinde ;

1- Cumhuriyet Mah.	530		
2- Gölcük Mah.	317		
3- Alacakaya Mah.	211		
4- Işıklar Mah.	196	olmak üzere	ilçe merkezinde toplam 1304

kayıtlı Süryani vardır.

Köylerde ise ;

1- Altıntaş	102		
2- Doğançay (Boş)	128	----->	İstanbul'a göç 1992
3- Elbegendi (Boş)	16	----->	Mersin'e göç 1990
4- Gülgüze	145		
5- Yemişli	107		
6- Anıtlı	68		
7- Alagöz	86	olmak üzere	köylerde toplam 652 kişi Süryani

yaşamaktadır.



İlçe merkezinde **1304**, köylerde **652** olmak üzere toplam **1956** Süryani vardır. Ancak göç sebebi ile **144** kişi İstanbul ve Mersine göç etmişlerdir bunları çıkardığımızda ilçede nüfusa kayıtlı **1812** Süryani'nin mevcudiyeti ortaya çıkar. Bugün ilçede tespit edebildiğimiz yaşayan Süryani sayısı tahminen **1500** kişi civarındadır.

Mardin il nüfus müdürlüğü kayıtlarında şimdiye kadar Süryani inancı adı altında nüfusa kayıtlı toplam **49894** kişi mevcuttur. Ancak bu rakam bugünkü durumu göstermemektedir. Nüfus yetkilileri Süryani vatandaşlarımızın çeşitli sebeplerle Mardin'den göç ettiğini ancak nüfus kayıtlarının hala Mardin kütüklerinde mevcut olduğu tespit edilmiştir.

Netice olarak Antakya'dan sonra Süryanilerce ikinci önemli merkez olarak kabul edilen Mardin ve ilçelerinde Müslümanlarla birlikte yaşayan Süryani vatandaşlarımızın sayısı **2200** kişi civarındadır.

2.c.Yezidiler

Daha çok Irak ve Suriye'de kısmen Kafkasya kısmen de Güneydoğu Anadolu'da yaşayan ve kendilerine mahsus dini yaşantıları olan Yezidiler küçük gruplar halinde büyük bir kısmı yerleşik olmakla beraber kısmen göçebe olarak yaşarlar.

Tarihi devreler içerisinde Mardin Sancak bölgesinde yerleşik olarak yaşayan Yezidilerden ilk defa rakamlarla bahseden V.Cuinet ve ondan etkilenen Ş.Sami ile A.Cevad olmuşlardır. Her üç araştırmacı da Yezidilerin 1500 kadar nüfusa sahip olduklarını bunu da 1200'ünün Midyat'ta 300'ünde Mardin'in Merkez ilçesinde oturduklarını yazmaktadırlar.

1914 yılı tesbitlerinde Kemal H.Karpat Cizde'de 1022, Midyat'ta 2060 Yezidinin varlığından bahsetmektedir. Bu rakamla yaşayan Yezidilerin sayısı olsa gerekir. Çünkü nüfus kayıtlarında Yezidi sayısı daha da fazladır. Bugünkü durumuyla Mardin İl Nüfus Müdürlüğü kayıtlarında Midyat'ta 7597, Nusaybin'de ise 460 olmak üzere toplam 12.205 Yezidi nüfus mevcuttur.

Günümüz itibariyle Midyat ve Nusaybin nüfusunda görülen Yezidiler tamamen il dışına göç etmişlerdir. Ancak, henüz nüfus kütüklerini Mardin'den almamışlardır. Yezidiler Midyat ve Nusaybin ilçesine bağlı aşağıdaki yerleşim birimlerinde, diğer dini gruplardan ayrı olarak yaşamakta idiler. Nüfus durumlarına baktığımızda periyodik bir azalma gözlenmektedir. Bunun sebebi tamamen "göç"tür. Yezidiler Midyat'ta;

1. Çayırli Köyü, bu köyde 1985 sayımlarında nüfus 1184 iken 1990 yılında göçle 222'ye düşmüş 1992 yılında da tahminen 315 kişi olan nüfusla Almanya'ya göç edilmiştir.

2. Güven Köyü, 1985'de 688 olan nüfus 1990 yılında 164 olarak tesbit edilmiş, 1992 yılında köylüler almanya'ya göç ederek köyü boşaltmışlardır.



3. Oyulu Köyü, 1985'de nüfusu 243 iken 1990 yılı sayımlarında 26 kişilik nüfus tesbit edilen köy, kısmen 1989'da, tamamen de 1990/91 yılında köy boşaltılmıştır.

4. Yenice Köyü, 1985'de 538 iken 1990'da 198 kişiye düşen nüfus 1992 yılında Almanya'ya göç etmişlerdir.

Yezidiler Nusaybinde de ilçeye bağlı Girmeli Bucağının;

1. Çilesiz Köyünde, 1985'de 663 kişi olarak ikamet ederken, 1990 yılı sayımlarında nüfusları göç sebebiyle 130'a düşmüş, 1993 yılında tahminen 138 kişilik Yezidi grubunun çoğunluğu Almanya'ya göç etmişlerdir.

2. Değermencik Köyü, bu köyde de 1985 yılında 341 kişilik nüfusa sahip olan Yezidiler 1990'da 114 kişiye düşmüşler, 1993 yılında ise tamamen köyü boşaltarak çoğunluğu Almanya'ya göç etmişlerdir.

3. Dibek Köyü, 1985 sayımlarında 118 olan köyün nüfusu 1990'da 59'a düşmüş, 1988 yılında başlayan göçle, köyün tamamen nüfusu boşaltılmıştır.

4. Güneli Köyü, 1985'de 457 olan köyün nüfusu 1990'da 70 olarak tesbit edilmiş bugün ise köy tamamen boşaltılmıştır.⁸⁶

Bu köylerin dışında şu anda boşaltılmış olan Kaleli, Pazar ve Söğütlü köylerinde Yezidiler yaşamışlardır. Bugün Nusaybin ilçemize bağlı Balaban Köyünde 1 aile, Çilesiz köyünde 1 aile Girmeli Köyünde de 3 aile olmak üzere toplam 5 aile Yezidi mevcuttur. Tahmini nüfusları ise 25 kişidir.

2.d. Müslümanlar : Mardin'de Alevi mezhebine mensup Müslüman yoktur. Şehirde yaşayan Müslümanların %80'i Şafii, %20'si ise Hanefi'dir. Tarikatlar çok yaygın olmamakla birlikte Midyat'ta Nakşibendi Şeyhlerinden Muhammed Haznevi'ye bağlı 400 kişilik Nakşibendi mevcuttur. Nakşibendilerin yoğun olduğu diğer bir ilçe Dargeçit'tir, halkın %10'u Nakşibendi tarikatına mensuptur.

Şehirdeki Müslümanların mezheplere göre dağılımına baktığımızda, Yeşilli İlçesinde Bahçebaşı Mahallesinde 4044, Gül Mahallesinde 3161, Tepebaşı Mahallesinde 1134, Karşıyaka Mahallesinde 1040 ve Şirinevler Mahallesinde 1000 olmak üzere toplam 10451 Şafii Müslüman mevcuttur. Ayrıca Alıçlı Köyünde 366, Dereyanı Köyünde 468, Koyunlu Köyünde 630, Kütüklü Köyünde 195, Ova Köyünde 332, Sancar Köyünde 710, Uzunköy Köyünde 311, Zeytinli Köyünde 445 Şafii Müslüman mevcuttur. Bu köylerden Alıçlı Köyü boşaltılmıştır.

Midyat ilçesinde Yeni Mahallede 6820, Ortaçarşı Mahallesinde 2780, Ulucami Mahallesinde 2250, Bağlar Mahallesinde 860, Bahçelievler Mahallesinde 540, Cumhuriyet Mahallesinde 7387, Gölcük Mahallesinde 3503, Akçakaya Mahallesinde 1941, Işıklar Mahallesinde 2184 olmak üzere toplam 28265 Şafii Müslüman mevcuttur. Ayrıca Acırlı Köyünde 3757, Altıntaş Köyünde 409, Bağlarbaşı Köyünde 597, Bardakçı Köyünde 1283, Barıştepe Köyünde 437,

⁸⁶ A. Fethi Kavak, *Yezidiler ve Kutsal Kitepları*, Basılmamış Lisans Tezi, Elazığ 1992. s.51-55.

Budaklı Köyünde 1059, Çaldere Köyünde 451, Çalınar Köyünde 1519, Çamyurt Köyünde 1068, Çavuşlu Köyünde 3437, Doğançay Köyünde 300, Doğan yazı Köyünde 199, Dolunay Köyünde 138, Düzgeçit Köyünde 111, Düzoba Köyünde 815, Eğlence Köyünde 238, Gelinkaya Köyünde 2200, Gülgöze Köyünde 100, Gülveren Köyünde 1137, Güngören Köyünde 296, Hanlar Köyünde 296, Harmanlı Köyünde 639, İkizdere Köyünde 151, Kayalar Köyünde 163, Kayalıpınar Köyünde 484, Mercimekli Köyünde 359, Narlı Köyünde 780, Ovabaşı Köyünde 555, Pelitli Köyünde 435, Sarıköy Köyü 686, Sivrice Köyünde 1909, Söğütlü Köyünde 5723, Şenköy Köyü 2238, Taşlıburç Köyünde 194, Tepeli Köyünde 240, Toptepe Köyünde 1351, Tulgalı Köyünde 479, Uçağı Köyünde 590, Yayvantepe Köyünde 1238, Yemişli Köyünde 400, Yeşilöz Köyünde 172, Yolbaşı Köyünde 2771, Ziyaret Köyünde 439, Ortaca Köyünde 1413, Sarıkaya Köyünde 548, Başyurt Köyünde 603, Kayabaşı Köyünde 350, Anıtlı Köyünde 311, İz bırak Köyünde 147, Alagöz Köyünde 110 Şafii vatandaşımız yaşamaktadır. Bu köylerden Çamyurt, Doğançay, Hanlar, Harmanlı, Ovabaşı, Sivrice, Taşlıburç, Toptepe, Yayvantepe, Yolbaşı köyleri boşaltılmıştır.

Dargeçit ilçesinde Safa Mahallesinde 8000, Bahçebaşı Mahallesinde 5000, Tepebaşı Mahallesinde 7000, Saray Mahallesinde 6000 olmak üzere 26000 Şafii vatandaşımız yaşamaktadır. Ayrıca Kartalkaya Köyünde 840, Kılavuz Köyünde 2605, Kısmetli Köyünde 813, Korucu Köyünde 479, Kumdere Köyünde 551, Kuşluca Köyünde 32, Ormaniçi Köyünde 210, Suçatı Köyünde 807, Tanyeri Köyünde 179, Tavşanlı Köyünde 231, Temelli Köyünde 1001, Ulaş Köyünde 29, Yanılmaz Köyünde 98, Yazıören Köyünde 2649, Yılmaz Köyünde 343, Akçaköy Köyünde 443, Akyol Köyünde 971, Alayurt Köyünde 418, Altıyol Köyünde 546, Altınoluk Köyünde 487, Bağözü Köyünde 489, Batur Köyünde 150, Beğendi Köyünde 25, Belen Köyünde 190, Bostanlı Köyünde 453, Çatalan Köyünde 330, Çelikköy Köyünde 963, Çukurdere Köyünde 222, Değerli Köyünde 105, Gürgen Köyünde 279, Gürışık Köyünde 387, İlisu Köyünde 313 Şafii vatandaşımız yaşamaktadır. Bu köylerden Karabayır, Yazıören, Yılmaz, Alayurt, Altıyol, Altınoluk, Bostanlı, Çatalan, Çatalcam köyleri dışındaki köyler boşaltılmıştır.

Derik İlçesi ile Mazıdağ İlçesine bağlı bazı yerleşim birimlerinde ikamet eden Rutan Aşireti mensuplarının küçük bir kısmı Hanefi, yine Savur ve Ömerli İlçelerinin bazı yerleşim birimlerinde oturan ve Arapça konuşan Köse (Mahallemi) Aşireti mensuplarından küçük bir kısmının da Hanefi, çoğunluğunun Şafii olduğu araştırmalarımızda anlaşılmıştır.

Mardin merkeze bağlı Ahmetli, Akbağ, Alımlı, Aran, Aytepe, Cevizlik, Elmabahçe, Eroğlu, Esentepe, Görağaç, Tandır, Yayla, Yardere, Yolbaşı Köyleri çeşitli sebeplerle tamamen boşaltılmıştır.

Kızıltepe İlçesinde Alipaşa, Arakapı, Akçapınar, Arıklı, Beşdeğirmen, Dikmen, Erdem, Güngören, G.Meşe, Katarlı, Kayacık, Karaman, Soğanlı, Salkım, Tuzla, Uluköy, Uzunyaka, Ülker köyleri bağlı mezralarla birlikte boşaltıldığı; yine Nusaybin İlçesine bağlı Açıköy, Bakacık, Beylik, Çatalözü,

Çalı, Çilesiz, Dirim, Değirmencik, Düzce, Dibek, Dağıcı, Doğanlı, Doğuş, Eskihsar, Güneli, Güruntepe, Günyurdu, Hasantepe, Heybeli, Kalecik, Karacaköy, Kayadibi, Kaleli, Kocadağ, Küçükkardeş, Koruköy, Pazar, Tekagaç, Tepeüstü, Tepeören, Taşkoy, Üçyol, Yandere, Yazıurdu, Yölbilen Köyleri boşaltılarak daha çok il dışına, bu köylerden daha önceki bölümde bahsettiğimiz Yezidi vatandaşların yaşadığı köyler yurt dışına göç etmişlerdir.

Ömerli İlçemizde de Akyokuş, Beşikyaka, Çalışan, Çatalyurt, Çayıralan, Çimenlik, Duygulu, Fıstıklı, Harmanyaka, Havuzbaşı, Işıkdere, İkitepe, Kayaballı, Kayagöze, Kayaüstü, Kocasirt, Kovanlı, Kömürlü, Mutluca, Odabaşı, Öztaş, Sivritepe, Sulakdere, Taşlıca, Taşgedik, Tavuklu, Tokdere, Topagaç, Ünsallı Köyleri ile Savur İlçesine bağlı Akyürek, Bağyaka, Başagaç, Durusu, Kayatepe, Köprülü, Karaköy, Kırdirek, Kocahöyük, Serenli Taşlık, Ormancık, Yazır, Yaylayanı Köyleri çeşitli sebeplerle boşalan ve boşaltılan köylerimizdir.

Bu köylerimizden daha çok Mardin Merkez, Diyarbakır, İzmir, Batman, Konya, Aksaray, Siirt, İstanbul, Adana, Mersin, Viranşehir, Diyarbakır Çınar, Manisa, Şanlıurfa ve Antalya illeri ile özellikle Süryani ve Yezidi vatandaşlarda Almanya, Hollanda gibi yabancı ülkelere göç edilmiştir.



SONUÇ

Mardin şehrinin bilinen tarihi Subariler dönemine kadar gitmektedir. Daha sonra sırasıyla Sümer, Akad, Babil, Hitit, Midi, Asur, Urartu, Pers, Makedonyalı İskender, Selakidler, - bir ara Perslere geçmek üzere - Bizans hakimiyetlerine geçen şehir, Bizans - Sasani müzadelesinde her iki devletin nüfuzunu kabul ettirmeye çalıştığı bir bölge olmuştur. Bizans idaresinde iken 640 yılında İyaz b. Ganem tarafından İslam Devleti topraklarına katılmıştır. 1086 yılında Büyük Selçuklu Devleti hakimiyetine giren şehirde Türk egemenliği Artuklular, Karakoyunlular, Akkoyunlular ve Osmanlı Devleti dönemi ile devam etmiştir.

Osmanlı idaresinde Diyarbekir Eyaletine bağlı bir sancak durumuna getirilen Mardin, 1921 yılında Tevfik Hadi Bey'in vali olarak tayin edilmesiyle vilayet olmuştur.

Mardin coğrafi konumu ve tarihi birikimi itibari ile bir çok din mensubunun bir arada yaşadığı bir şehir kimliğini günümüze kadar taşımıştır. 1881-1882/1893 nüfus sayımında gayri müslimler 18063 nüfusları ile şehir nüfusunun %18.96'lık kısmını oluşturmuşlardır. 1906/1907 nüfus sayımında gayri müslimlerin genel nüfusa oranları azalmış ve %0.42'si Yahudi olmak üzere %17.35'lik bir sayıya düşmüşlerdir. 1914'de yapılan sayımda ise il hudutlarının genişlemesi ve devletin içinde bulunduğu siyasi buhran gereği özellikle Müslüman erkek nüfusun savaşlar vb. sebepten azalması dolayısıyla 51.131 kişilik nüfusla gayri müslimlerin %23.83'lük bir orana yükseldiklerini görüyoruz. 1935 yılında yapılan sayımda nüfus dengesi tarihi seyrine oturmuş ve Müslümanlar %91.18'lik seviyeye ulaşmışlardır. Aynı şekilde 1960 nüfus sayımında Müslümanlar %93.72'lik bir nüfus payına sahipken, aynı dönemde gayri müslimler %6.28'lik bir oranla dikkat çekmektedirler.

Günümüzde tarihi seyir içinde en çok 580 kişilik bir grup oluşturan Yahudilerden Mardin ilimiz hudutları dahilinde yaşayan mevcut değildir. Yahudilerin Mardin'den ayrılmaları herhangi bir baskı ya da asimilasyon sonucu olmamış; bu din mensupları bölgenin sosyo-ekonomik şartları sebebiyle başta İstanbul olmak üzere büyük şehirlerimize ve yurt dışına kendi istekleriyle göç etmişlerdir.

Mardin nüfusuna kayıtlı 311 Keldani olmasına rağmen yine resmi makamlarca şehirde bu mezhep mensuplarının yaşamadıkları ifade edilmiştir. Ancak şehirde Keldani Katolik Vakfına bağlı olarak Mar Hürmüzal Kilisesi 40 kişilik cemaati ile faal durumdadır. Ermeni vatandaşlarımızın güncel nüfuslarını incelediğimizde 45 kişilik bir cemaate sahip olduklarını görürüz. Mardin genelinde yaşayan en büyük Hristiyan grubu, 2200 kişilik nüfusları ile Süryanilerdir. 1970'li yıllara kadar şehide müstakil köy ve mahalleri olan Süryaniler aynı zamanda şehrin idari mekanizmasında da aktif olarak rol almaktaydılar. Ancak günümüzde iç göç sebebiyle tamamını Süryanilerin



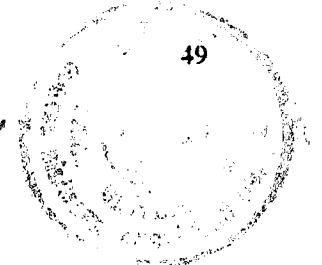
oluşturduğu mahalle ve köyler kalmamıştır. İdari görevde ise Savur İlçesi Dereçi Köyü muhtarı İbrahim KARADEMİR yönetici olarak göze çarpar.

Şehirde yaşayan Müslümanların %90'lık bölümü Şafii mezhebine mensuptur, geri kalan %10'luk kısmı Hanefi mezhebine mensup vatandaşlarımız oluşturmaktadırlar. Vilayet genelinde Alevi nüfusa rastlanmamıştır. 1990 nüfus sayımı itibariyle ilin genel nüfusu 557727 kişidir. Bu rakamın yaklaşık 555000 kişisi Müslümandır. Şehirde en yaygın tarikat olarak Nakşibendilik tarikatı göze çarpar, bu tarikat mensupları silsile içerisinde Şeyh Muhammed Haznevi Hazretlerine bağlıdırlar.



BİBLİYOGRAFYA

49
27
76



- Ali Cevat, **Memalik-i Osmaniye'nin Tarih ve Coğrafyası**, İstanbul 1313.
Ana Britannica; İstanbul 1989.
- Andrews, Peter Alford; **Etnich Groups in the Republic of Turkey**,
Weisbaden 1989.
- Artun, Ara; **Mardin'de Türk Devri Mimarisi**, İstanbul 1971.
- Aydın, C. Ali; **Türkiye'de Süryaniler**, Ortadoğu Amme İdaresi
Basılmamış Uzmanlık Tezi, Ankara 1993.
- Cuinet, Vital; **La Turquie d'Asie**, C.II, Paris 1891.
- D.İ.E.; **Nüfus Sayım Sonuçları**, Ankara 1982,1988,1994
- Dolapönü, Hanna; **Tarihte Mardin** (Çev. P.Cebrail AYDIN), İstanbul
1972.
- Evliya Çelebi **Seyahatnamesi** (Yay. Haz. Zuhuri Danışman), İstanbul
1986.
- Göyünç, Nejat; **XVI. Yüzyılda Mardin Sancağı**, Ankara 1991.
- Karabekir, Kazım; **İstiklal Harbinin Esasları**, 1951
- Karpat, Kemal H.; **Ottoman Population, 1830-1914**, Medison 1985.
- Kavak, Ahmet Fethi; **Yezidiler ve Kutsal Kitapları**, Basılmamış Lisans
Tezi, Elazığ 1992.
- "Mardin" **İslam Ansiklopedisi**, İstanbul 1978.
- "Mardin" **İslam Ansiklopedisi**, İstanbul 1967.
- "Mardin", **Türk Ansiklopedisi**, Ankara 1976.
- Mardin İl Yıllığı; 1973.
- Mardin İl Yıllığı; 1987.
- Öke, Mim Kemal; **İngiliz Ajanı Binbaşı E.W. Nowill'in Kürdistan
Misyonu**, İstanbul 1992.
- Özsüer, Kadriye; **Mardin Tarihi**, Basılmamış Lisans Tezi, Elazığ 1990.
- Sümer, Faruk; **Karakoyunlular**, Ankara 1984.
- Şemseddin Sami; **Kamus'ul A'lam**, İstanbul 1317.
- T.C. Devlet İstatistik Enstitüsü **Nüfus Sayım Cetvelleri**, 1935,1940,
1945, 1950, 1955, 1960, 1980, 1985, 1990.
- T.C. Resmi Gazete, 18 Mayıs 1990.
- Turan, Osman; **Doğu Anadolu Türk Devletleri Tarihi**, İstanbul 1993.
- Türkdoğan, Orhan; **Güneydoğu Kimliği**, Bolu 1995.
- Uzunçarşılı, İsmail Hakkı; **Anadolu Beylikleri ve Akkoyunlu -
Karakoyunlu Devletleri**, Ankara 1988.
- Vakidi; **Fütuḥ'al Şam ve Mısır ve'l-Irak**, C.III,
Yeni Türk Ansiklopedisi, İstanbul 1985.
- Yılmazçelik, İbrahim; **XIX. Yüzyılın İlk Yarısında Diyarbakır**, Ankara
1995.

**EK -1****Mardin'e Bağlı Yerleşim Birimleri**

<i>Yeni Adı</i>	<i>Eski Adı</i>	<i>Yeni Adı</i>	<i>Eski Adı</i>
Merkez İlçesi		Yalım	Masuri-Daşyan
Acar	Diyarderi	Yardere	Kordis
Ahmetli	Kasırahmet	Yayla	Şeyhulya
Akbağ	Akras	Yaylabası	Şahit
Alıçlı	Alluca	Yaylacık	Keferdel
Alımlı	Bilali	Yeşilli	Rışmil
Ambaş	Anbar	Yolbaşı	Kasırcırran
Aran	Zani	Yukarıyeniköy	
Avcılar	Musiki	Akıncı	Kasırkalenderan
Aytepe	Kürrükçeto	Alakuş	Zevdi
Bülbül	Benabil	Arpatepe	Telşuir
Cevizlik	Cevzat	Boztepe	Buzkatri-Bozkadır
Cevizpınarı		Çalışlı	Şaglan
Çiftlikköy		Çatak	Harapderp
Dereyanı	Şuri	Çayırpınar	Kanıgurri
Düzlük	Domuza	Çıplaktepe	Gürgürin
Eroğlu	Hündürlü	Çukuryurt	Cürnük
Eryeri	Büherki	Hatunlu	Aşağımukbil
Esentepe	Kasırahmethayr	Hüyükülü	Girmasek
Eskikale	Kalitmara	Karademir	Musagevri
Göllü		Kumlu	Dükük
Güney	Küçüke-Büyüke-Belek	Kuyulu	Birtavo
Gürağaç	Derdük	Küçükköy	Gündük
Kabala		Ortaköy	Gülharin
Konaklı	Hirbakabla-Babür	Tozan	Gubayra
Koyunlu	Dandani	Yaylı	Kavus-kavs
Kütüklü	Kürüman	Yukarıaydınlı	Yukarıkarraşik
Oğuz	Dara	Zeytinli	Zeytunat
Ovaköy	Bükeyri	Derik İlçesi	
Sancar	Tuhup	Akıncılar	Türbememo
Sultanköyü		Alagöz	Tahtabeş
Tandır	Sirekçi	Aşağımezrea	
Tilkitepe		Ballı	Zorova
Uzunköy	Kalender anicebel	Bayraklı	Giresor

**EK-2**

Yeni Adı	Eski Adı	Yeni Adı	Eski Adı
Bozbayır	Mansuri	Boyaklı	Kızıl
Böğrek	Beyrok	Bozok	Meşkinan
Burçköy		Bozyiğit	Roşat
Demirli		Çadırılı	
Derinsu	Bugar	Çağıl	Kubik
Dumanlı	Harar	Çataltepe	Arbete
Dumluca	Sepnat	Çayköy	Aşağışip
Düztaş	Tahtik	Denktaş	Gaydük
Göktaş	Keferşin	Doğancı	Bizdoğan
Hisaraltı	Rabet	Gölbaşı	Bedraş
Ilıca	Aşağıgermik	İncesu	Maşmaş
Kayacak	Mihat	Karaburun	Hırhereşşi
Meşeli	Harapreşik	Karataş	Küfürlü
Pınarcık	Fitni	Konuk	Rammok
Pirinçli	Saffan	Kovalı	Ayindevil
Söğütözü	Kataro	Kovanlı	Hırbeharri
Şerefli	Şerefbaba	Köseveli	
Taşıt		Kuşçu	Girsorinç
Tepebağ	Telbisim	Kuyulu	Selmi
Üçkuyu	Biran	Örencik	Harapkürk
üçtepe		Akalın	Zoravatopal
Yukarımezrea		Akdoğan	Arrado
Kocatepe	Meşkinan	Aktulga	Alaviş
Adak	Summaki	Akyazı	Haremhaddat
Adakent	Çıldiz	Akziyaret	
Akçapınar	Arban	Alakuş	
Akçay	Kantır	Alipaşa	
Akkoç	Haçuk	Aarakapı	Babina
Alanlı	Ayınteri	Aaraköy	Telneşir
Alibey		Arıklı	Mustafamelik
Ambarlı	Haboşi	Arıtepe	Girmozan
Atlı	Kasırkanca	Aşağıazlık	Aşağıtümük
Balova	Balfis	Atmaca	
Bayırköy	Kızılatşan	Bağrıbütün	Domire
Beşbudak	Kubilme	Başak	Sınara
		Başdeğirmen	Armut



EK-3		Yeni Adı	Eski Adı
Yeni Adı	Eski Adı	Yeni Adı	Eski Adı
Bektaş	Bekdaşı	İıcak	Resmihamam
Belli		İşıklar	İbrahimiye-İşıtman
Bozhüyük		İkikuyu	Giribiri
Büyükayrık	Büyükmaşkok	İnandı	Kesho
Büyükdere	Bünyas	Karakulak	
Cantaşı	Harapreş	Karakuyu	
Çakır	Girbel	Karaman	Hamziyan
Çetinler	Haremşeddat	Katarlı	Ebukatar
Çıplak		Kılduman	
Çitlibağ	Telkari	Kilimli	
Damlalı	Dokani-Artuş	Kocalar	Hacıfariz
Demet	Gölledarı	koçlu	Kafartut-Arisilli
Demirci	Hadidi	Köprübaşı	Cürnük
Dikmen	Heyşeri	Küçükayrık	Küçükmaşkok
Dörtyol	Teltin	Küplüce	
Dura	Telacik	Odaköy	
Ekinlik	Mezrea	Otluk	Cumuk
Elbeyli	Telşiriz	Sancarlı	Zerikurri
Erdem	Meşkinan	Sandıklı	
Erikli	Alimişmiş	Soğanlı	Hubas
Eroğlu	Hanikaharzem	Sürekli	Daimi
Esenli	Gilmelhep	Tuzluköy	melhokurs
Eskin	Telfaiz	Ulaşlı	Digi-Haberli
Eşme	Mazraakantar	Uluköy	Üzeyir
Eymirli	Tibyat	Uzunkaya	Beloka
Gökçe	Selah	Ülkerköy	Derik
Güngören	Cuhuşi	Yaylım	Sefellor
Günlüce	Kanisippi-Apak	Yedikardeş	Hafıvahan
Gürmeşe	Badinan	Yolaldı	Celalizerova
Hacıhasan		Yoldere	Harabilme-Yolsu
Hacıyusuf		Yoncalı	Dükük
Hakverdi	Mullaalik	Yukarıazıklı	Yukarıtümük
Halkalı	Kilibin	Yumrucuk	Kanun
Harmandüzü	Celali	Yurderi	Hafarı
Hocaköy	Abulimam	Yüceli	Ortagurs
		Şenyurt	Derbesiye

**EK-4****Yeni Adı****Eski Adı**

Akyüz

Avinekebir

Alemdar

Küçükavine

Altıntoprak

Girbeşk-altan

Ataköy

Akrabi

Çağıl

meşhokiki

Doyuran

Telaim

Elmalı

Tuffahi

Fesligen

Reyhaniye

Gözlüce

Hanyeri

Hanisar

Haznedar

Işıkören

Hiliye

Kengerli

Kerengo

Salkım

Vardims

Sevimli

Melhukiki

Tanrıverdi

Semmoka

Yaşarköy

Pirmir

Mazıdağı İlçesi

Aksu

Akgevir

Arıköy

Hanezanbur

Arısu

Golagülü

Aşağıocak

Kürisufila

Atalar

Hariük-Alpato

Atlıca

Ziyaretiesp

Aykut

Dergüviz

Bahçecik

Basik-Bağlan

Balpınar

Giresormetinun

Bilgeköy

Zankurt

Çankaya

Kıymız

Çayönü

Lalan

derecik

Tavsi-Ede

Dikyamaç

Silot

Duraklı

Halilan

Ekinciler

Küfrak-Tarım

Yeni Adı

Erginköy

Erdalı

Evciler

Gümüspınar

Zümüşyuva

Görgöze

Işıkyaka

İkisu

Karaalanı

Karataş

Kebabcı

Kemerli

Kışlak

Kocakent

Konur

Meşeli

Ortaklı

Ömürlü

Özlüce

Sağmal

Sakızlı

Şanlı

Şenyuva

Tanrıyolu

Tarlacık

Ulutaş

Yağmur

Yalmağaç

Yeşilköy

Yetkinler

Yukarıkonak

Yukarıocak

Yüce

Yücebağ

Eski Adı

Zizni

Hanika-Harabıkurri

Kasrik

Tarin-Barman

Dermetinan - Tarhan

Ayinsüleyman

Birki

Mendilan

Mikar

Şemmikan

Harabbazın

Şifistan

Tezni

Yukarışitip

Mahlebi

Hırbahalilan-Emeç

Piran

Karti-Özlek

Birini

Bankır

Deşan

Savaşı

Kürrük

Hitvan

Birkihasanan

Ahrihan

Küçükmelebik

Hudur

Dirrin

Yukarıhanık

Kümülya

Çalışeyhan

Kelek-Yüksek

**EK-5****Midyat İlçesi****Yeni Adı Eski Adı**

Açırlı	Derizbin
Altıntaş	Keferzi
Bağlarbaşı	Arnas
Bardakcı	Batı
Barıştepe	Salihli
Budaklı	Kerşap
Çaldere	Hüverin
Çalpınar	Siti
Çamyurt	Mesken
Çavuşlu	Şorozbah
Çayırli	Kefnaz
Koğançay	Mizizah
Doğanyazı	Pirkan-Gürkan
Dolunay	Kefsenk
Düzgeçit	Zernoka
Düzoba	Riş
Eğlence	Zinal
Elbeğendi	Harapkefri
Gelinkaya	Keferhavar
Gülgöze	Ayınveri
Gülveren	Bahvar
Güngören	Keferbi
Güven	Bacin
Hanlar	Hanikan
Harmanlı	Beydermemo
İkizdere	Dübent
Kayalar	Keferzeto
Kayalıpınar	Mikri
Mercimekli	Hapisnas
Nardı	Halah
Ovabaşı	Kastolum
Oyoklu	Take
Pelitli	Barbanus
Sarıköy	

Yeni Adı

Sivrice	Dalin
Söğütlü	Kindirip
Şenköy	Epşi
Taşlıburç	Kelşeyhahmet
Tepeli	Suvayi-Tümtepe
Toptepe	Nibil
Tulgalı	Hırbahalit
Üçağlı	Köze
Yayvantepe	Kartmin
Yemişli	Enhil
Yenice	Harabye
Yeşilöz	Kemmi
Yolbaşı	Keferallap
Ziyaret	

Dargeçit İlçesi

Dargeçit	Kerburan
Akçaköy	İzar
Akyol	Dirince
Alagöz	Bakisyan
Alayurt	Arbay
Altıyol	Serdif
Anıtlı	Hah
Bağözü	Tirvan
Başyurt	Zahuram
Baysuh	Azdinar
Çatalan	Derik
Çatalçam	Dersalip
Çelikköy	
Değerli	İvan
Gürtışık	Gündükhacı
Ilısu	Germap
İzbırak	Zaz
Karabayır	Zengan
Kartalkaya	Zengan
Kartalkaya	Liyan

**EK-6**

Yeni Adı	Eski Adı
Kılavuz	Halilan
Kısmetli	Basıkılkevır
Korucu	Şikeftitan
Kumdere	Şıbbı
Kuşluca	Köpraz-Barşın
Ormaniçi	Kavaka
Ortaca	Heşterek
Suçatı	Kerbent
Tanyeri	Rüver
Tavşanlı	Harapkasır
Temelli	Ammara
Ulaş	Dilan
Yazıören	Deyvan
Yılmaz	Maran

Nusaybin İlçesi

Açıkyol	Haferi
Akağıl	Deyrzandik
Akçatarla	Dala
Bahçebaşı	Bavarnı
Beyli	Bakısyarı
Çağlar	Şanışın
Çatalözü	Girincik
Demirtepe	Girhesin
Duruca	Kertuvın
Düzce	Şulbebekir
Gürün	Gürrin
Kalecik	Kale
Nergizli	
Yolbilen	Arbet
Akarsu	İstıllı
Açıkköy	Bamıdı
Büyükkardeş	Cinatamiho
Çalıköy	
Çölova	Menderi

Yeni Adı

Dalhağaç	Harbi
Dirin	Şabani
Doğanlı	Talat
Doğuş	Kuzu
Durakbaşı	Sercehan
Eskimağara	Zifink
Eskiyol	Çufa
Görentepe	Bizgür
Günebakan	Zorfa
Güvenli	Hirbeka
Heybeli	Dercan
İlkadım	Hobis
Karacaköy	Harapreşşik
Koruköy	Haraphaba
Kutlubey	Tınat
Kuyular	Cibilgirav
Küçükkardeş	Cinatahisa
Tepeören	Hirbezil
Yandere	Adıh
Yavruköy	Kürükistitil
Yolindi	Cibiltin
Girmeli	Girmira
Bakacık	Kinnik
Çiğdem	Girimara
Çilesiz	Mezrimihake
Dağıçi	Harapmişki
Değirmencik	Kolikan
Dibek	Badip
Eskihisar	Marin
Güneli	Gelisoran
Günyurdu	Merhap-Haktanır
Gürkaynak	Hacurlu
Hasantepe	Telhasan
İkiztepe	Tezharap
Kaleli	Evşi
Kantar	

**EK-7****Yeni Adı****Eski Adı**

Kayadibi

Mendikan

Kocadağ

Mezrigelipira

Odabaşı

Gündükşükrü

Pazarköy

Söğütlü

Giribiya

Taşköy

Arbo

Tekağaç

Müşavil

Tepealtı

Telyakup

Tepeüstü

Telminar

Turgutköy

Kemine

Üçköy

Harapali

Üçyol

Sideri

Yelköy

Binartke

Ömerli İlçesi

Akyokuş

Hirbakermi

alıçlı

Hirbatavo

Anıttepe

Hirbakalaç-Çoraktepe

Beşikkaya

Fafih

Çalışan

Zihni

Çatalyurt

Kürikmetinan

Çayıralanı

Rekki

Çınaraltı

Rissin

Çimenlik

Merci

Dönerdere

Binmezrea

Duygulu

Yesti

Fıstıklı

Hirbaşeyhmahmut

Göllü

Golli

Güzelağaç

Mezrikan

Harmankaya

Kevarih

Havuzbaşı

Taki

Işıkdere

Mudi

İkipınar

Teri

İkitepe

Kersifan

Kayabalı

Kermit-Tümkkaya

Yeni Adı

Kayagöze

Kayüstü

Kaynakkaya

Kocakuyu

Kocasirt

Kovanlı

Kömürlü

Mutluca

Ovabaşı

Öztaş

Pınarcı

Sivritepe

Sulakdere

Taşgedik

Taşlıca

Tavuklu

Tekkuyu

Tokdere

Topağaç

Ünsallı

Yaylatepe

Sağur İlçesi

Akyürek

Armutalan

Başağaç

Başkovak

Bengisu

Dereici

Durusu

Evkuran

Gölbaşı

Harmantepe

Hisarkaya

İçören

Kayacıklar

Eski Adı

Beyitmullahasan

Eydo

Küdi

Berti

Şeyhkar

Miştin

Rışvan

Gevrikşindi-Bahtiyar

Metinan

Hirbakevir

Rezkaraba

Hirbabbellik

Acıyan

Kefsanan

Hanusora-Eriş

Hirbamirşik

Marmari

Hazni

Hirbasıkıt

Sada

Hirbatok

Y. Menda

Zıfıkmandan

Sıcvan

Ahmedi

Batuş

Killit

Künüfür

Derselam

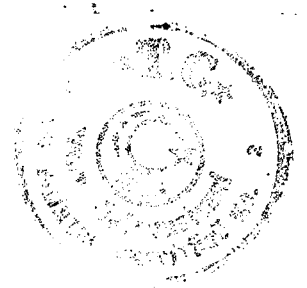
Hirbehacı

Harapmemo

Kalabozreş

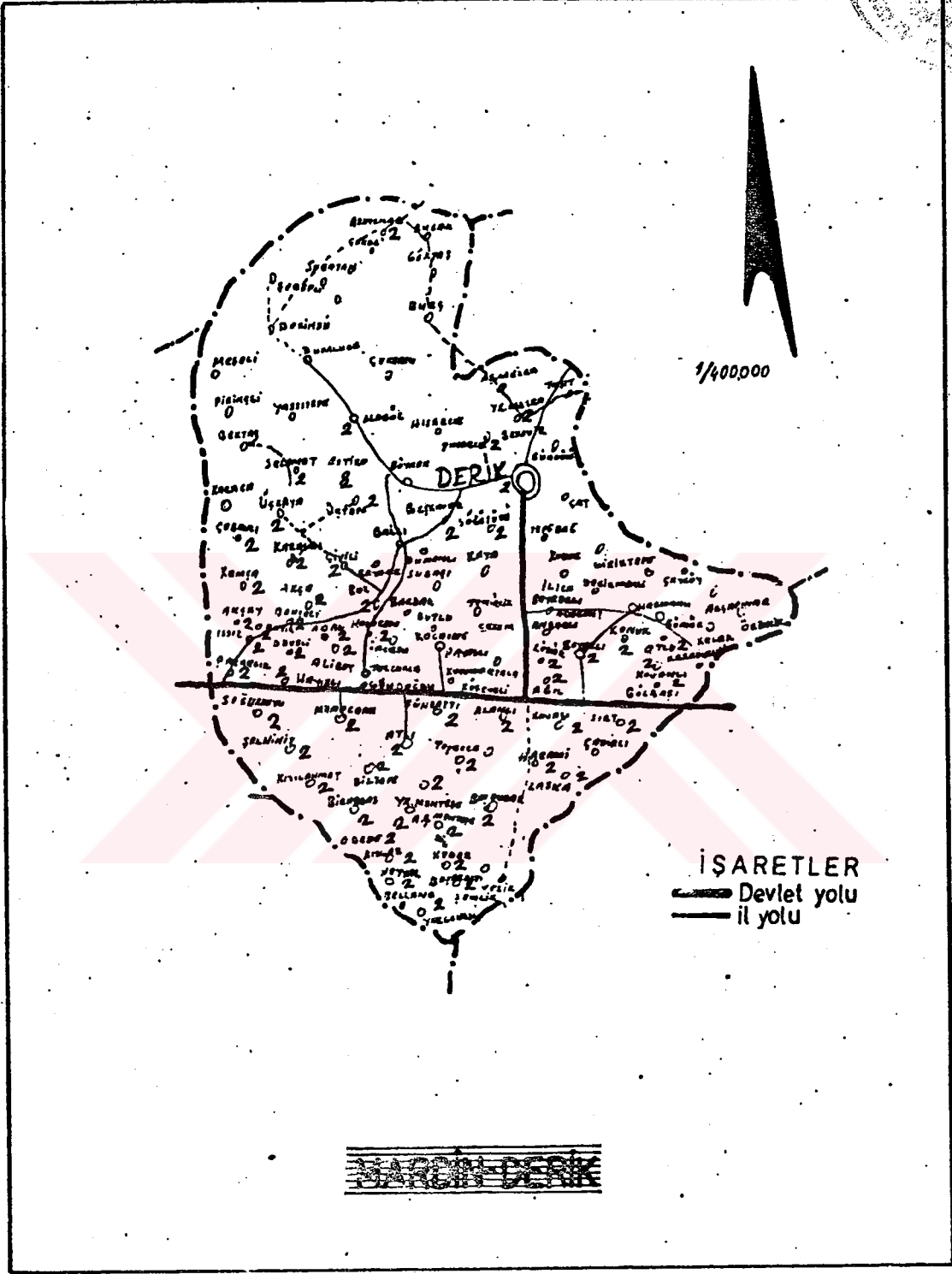
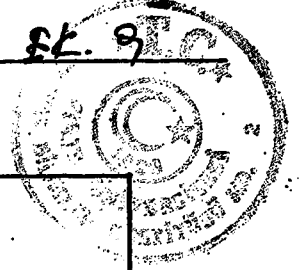
Tefi

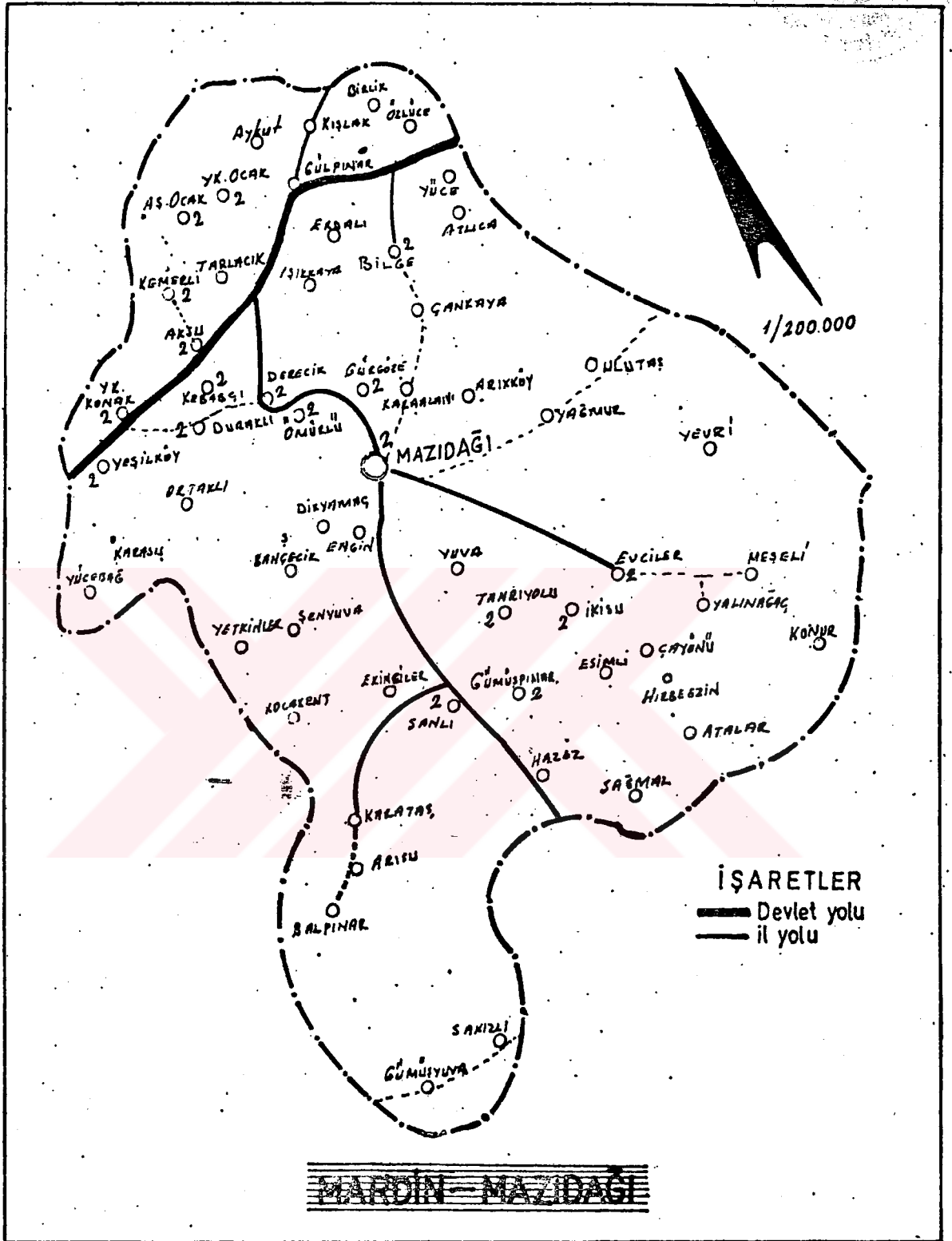
Bazık

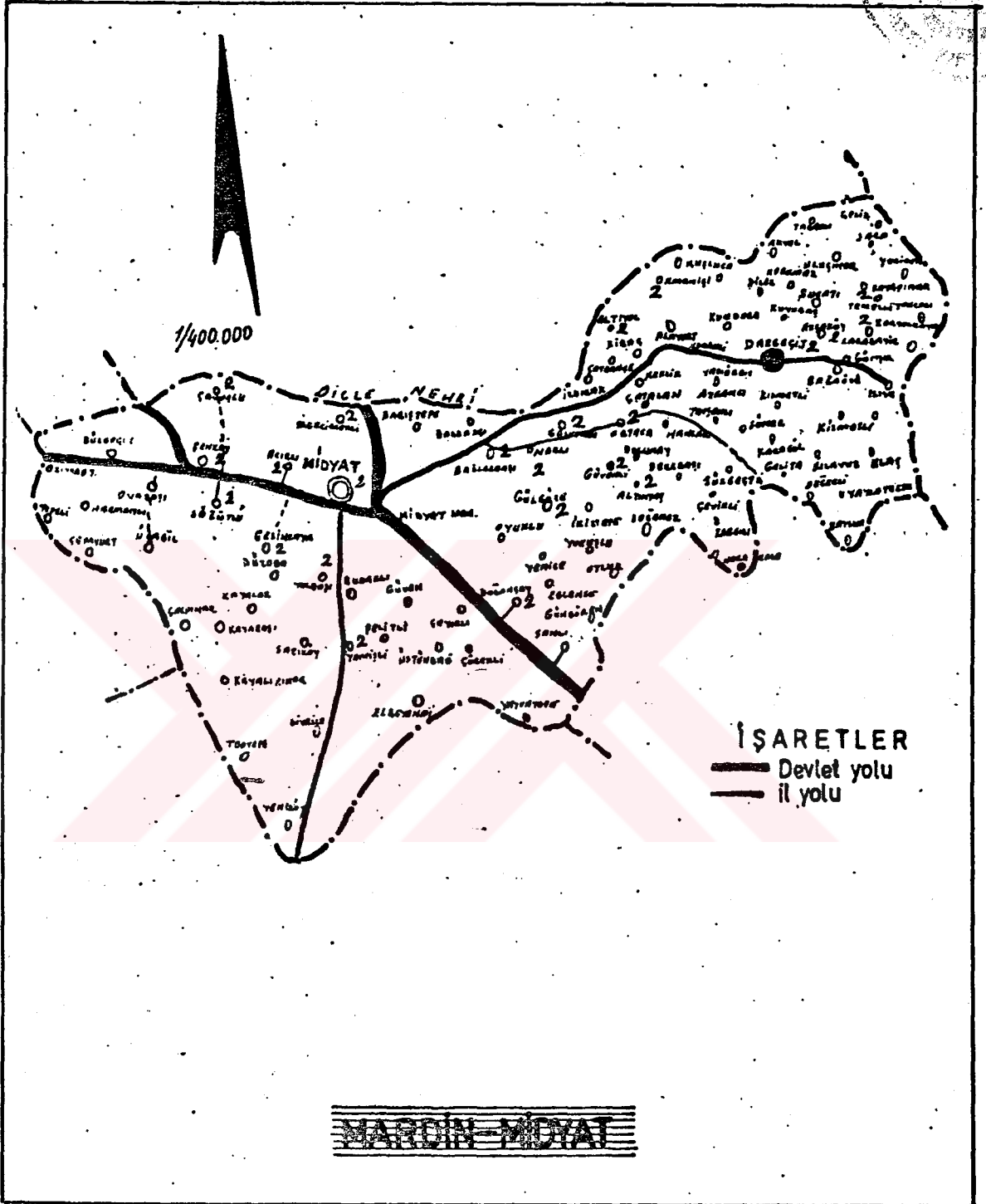
**EK-8**

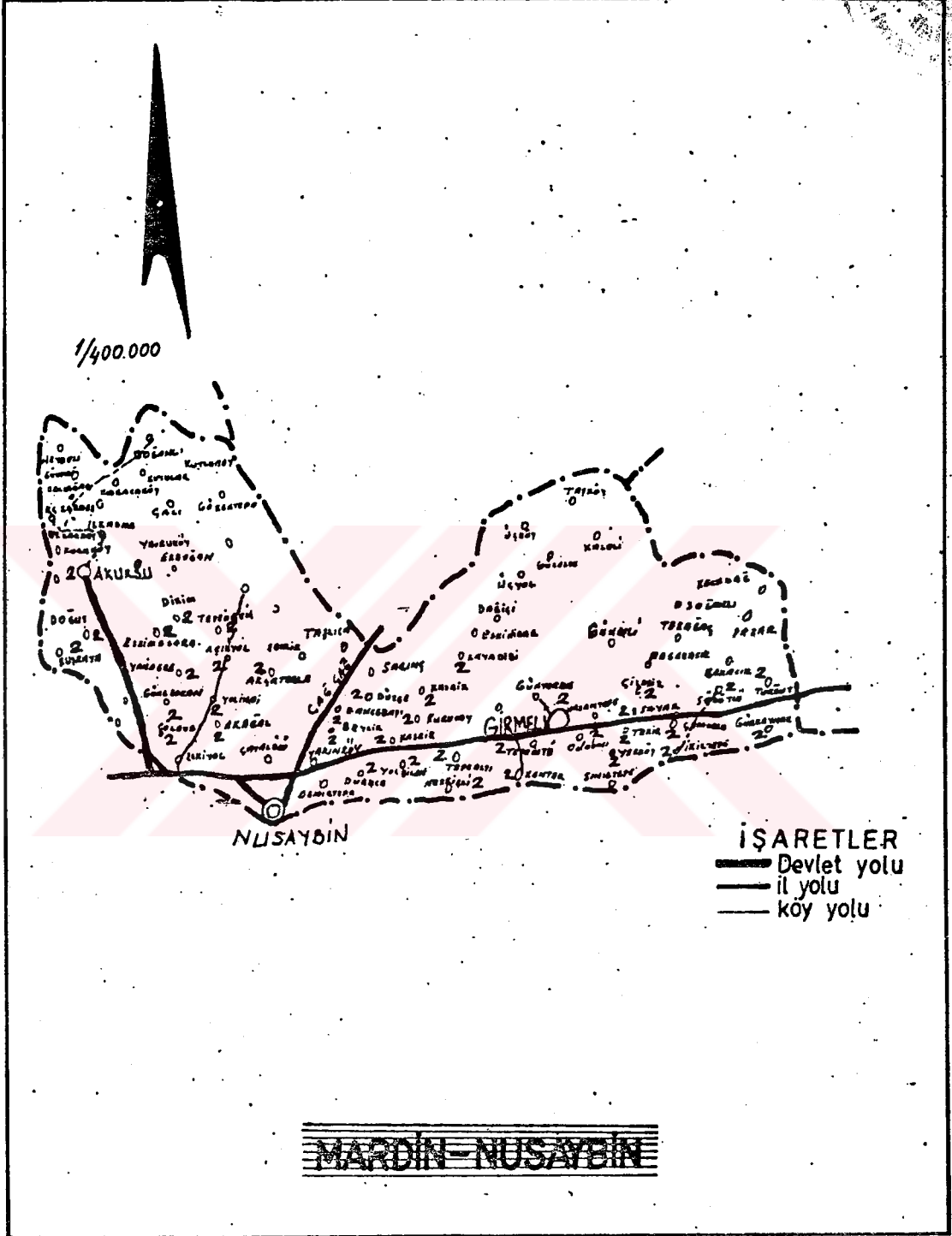
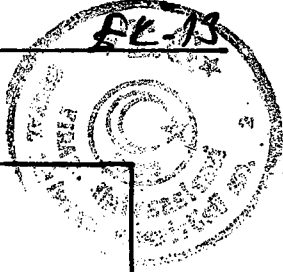
Yeni Adı	Eski Adı
Kayadere	Bafava
Kayatepe	Harisi
Koşuyolu	Erbil
Köprülü	Bakkaysi
Mağara	Birrivran
Ormancık	Askılan
Pınardere	Elfan
Seremli	Delgizan
Topluca	Cevzi
Üçerli	Dertteyyar
Üçkavak	Raşidi
Yaylayanı	Memikan
Yenilmez	Muhaşni
Sürgücü	Avine
Bağlıca	Berniş-Balıbey
Bağkaya	Bakistan
Çınarönü	Çillin
Elmabahçe	Tizyah
İşgören	Kavşan-İşbaşı
Karaköy	Harapreş
Kırkdirek	
Kocahöyük	Kuş-Kuşı
Soylu	Derriş
Şenocak	Şuûti
Taşlık	Cizri
Yazır	Kuzeyrip
Yeşilalan	Barman

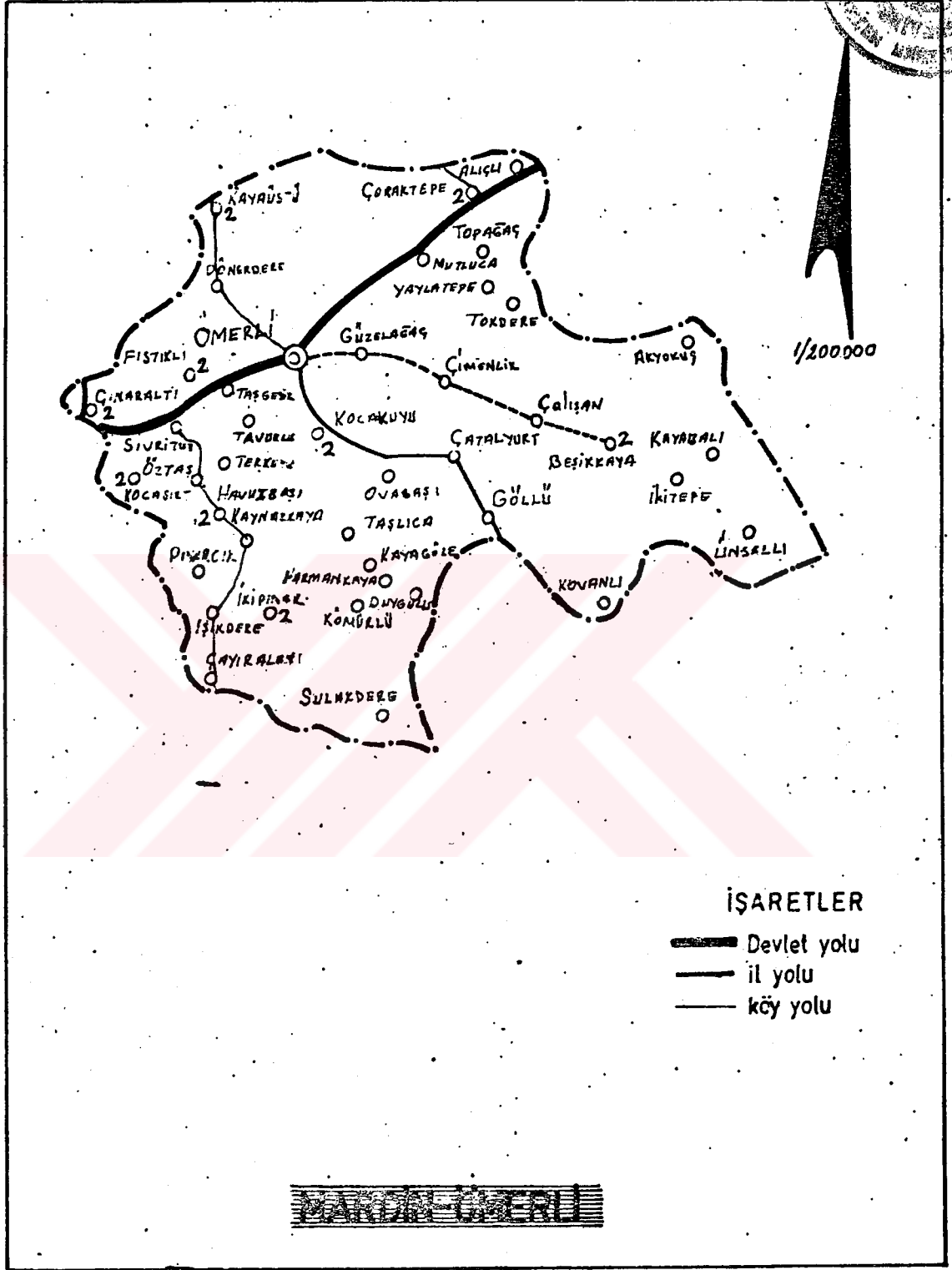
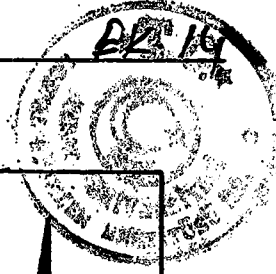
Mardin'e bağlı yerleşim birimlerinin eski ve yeni adları, Devlet İstatistik Enstitüsü tarafından çıkarılan 1980 Nüfus sayım sonuçlarının ilan edildiği kitaptan alınmıştır.

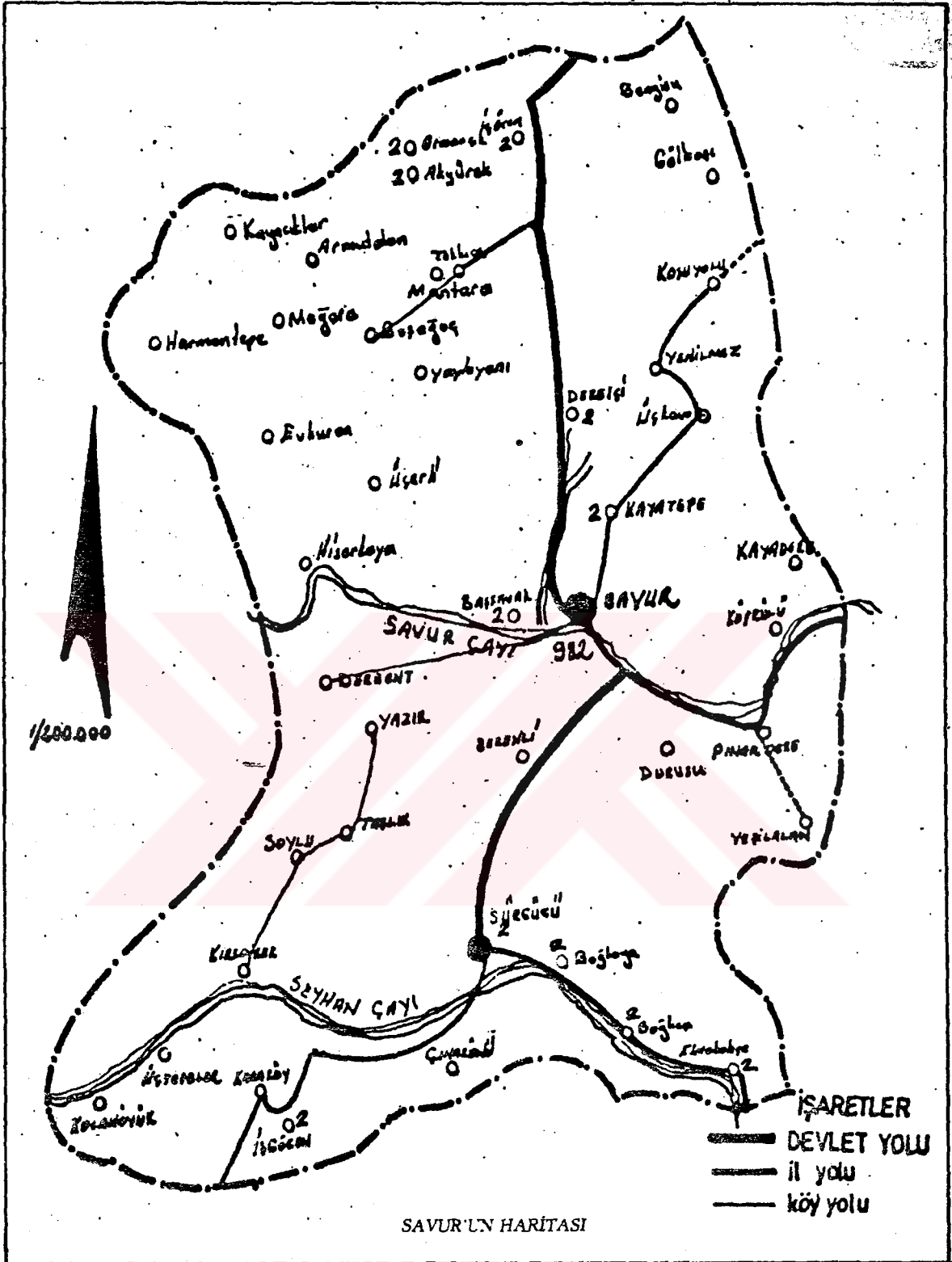




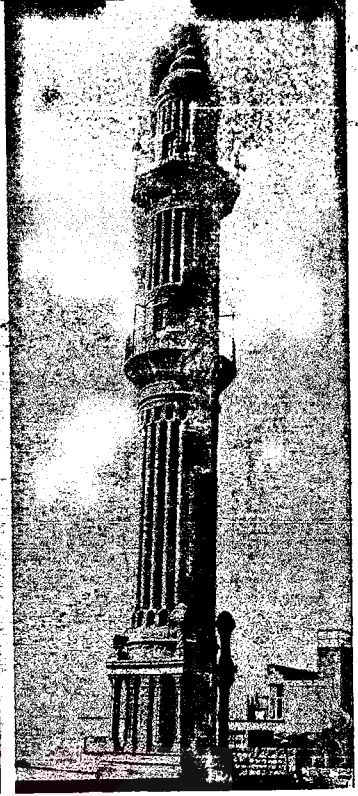
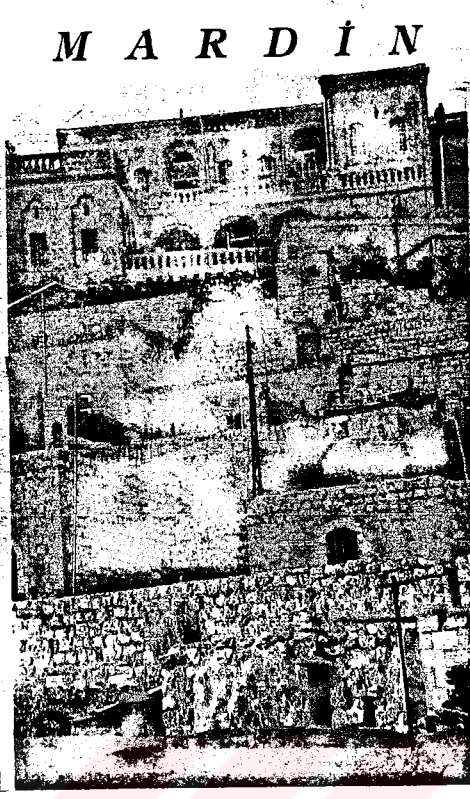
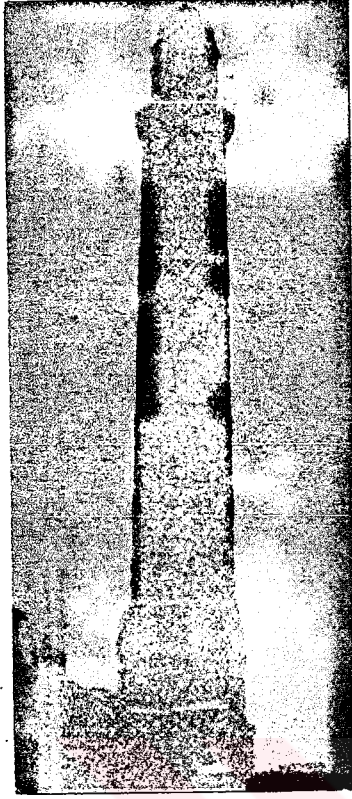








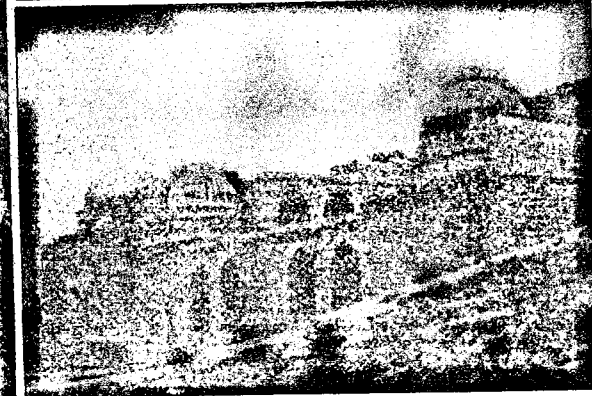
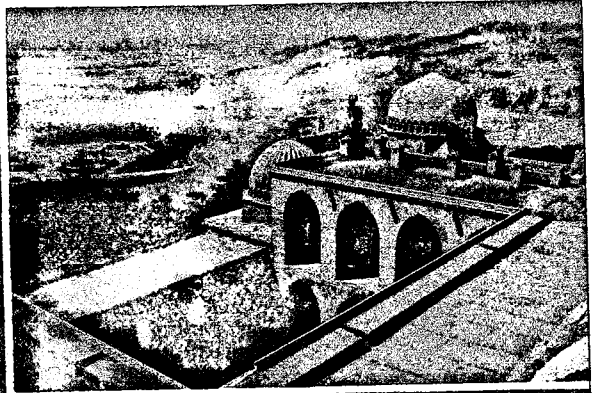
Ek. 16



M A R D İ N

Kasımiye Medresesi
ve

Mardin'den Genel Görünüm.



MARDİN

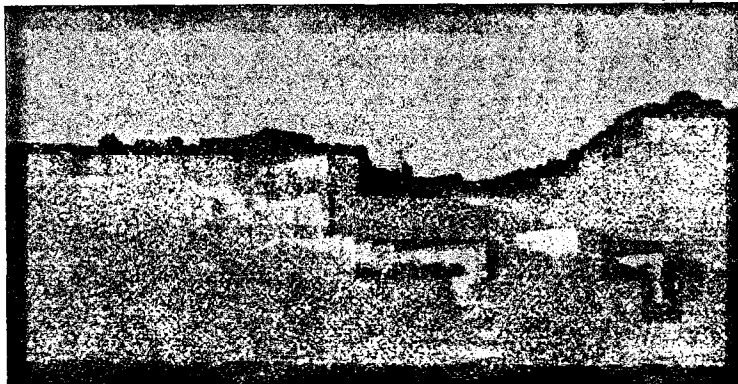
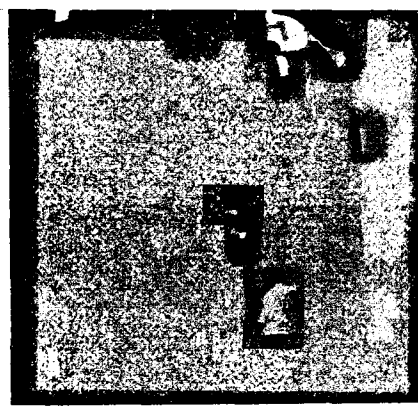
秋 17



Deyrul-Zafaran Manastırı



M
A
R
D
i
N





Zinciriye Medresesi
ve
Mardin Kalesi.

